



Ce projet est financé par
l'Union européenne



Renforcement durable de la résilience des communautés et des ménages vulnérables à l'insécurité alimentaire et nutritionnelle de la province du Yagha dans la région Sahel au Burkina Faso RESA

Fonds fiduciaire de l'Union européenne pour l'Afrique (FFU)

Le Fonds fiduciaire d'urgence de l'Union européenne (FFU) a été créé pour répondre aux crises touchant les régions du Sahel et du lac Tchad, la Corne de l'Afrique et l'Afrique du Nord.

Une partie des actions du FFU vise à renforcer la résilience des communautés, des ménages et des individus vulnérables à l'insécurité alimentaire et nutritionnelle sur le moyen et long terme dans les zones frontalières les plus touchées par l'instabilité à travers la mise en œuvre d'actions de proximité coordonnées et complémentaires.

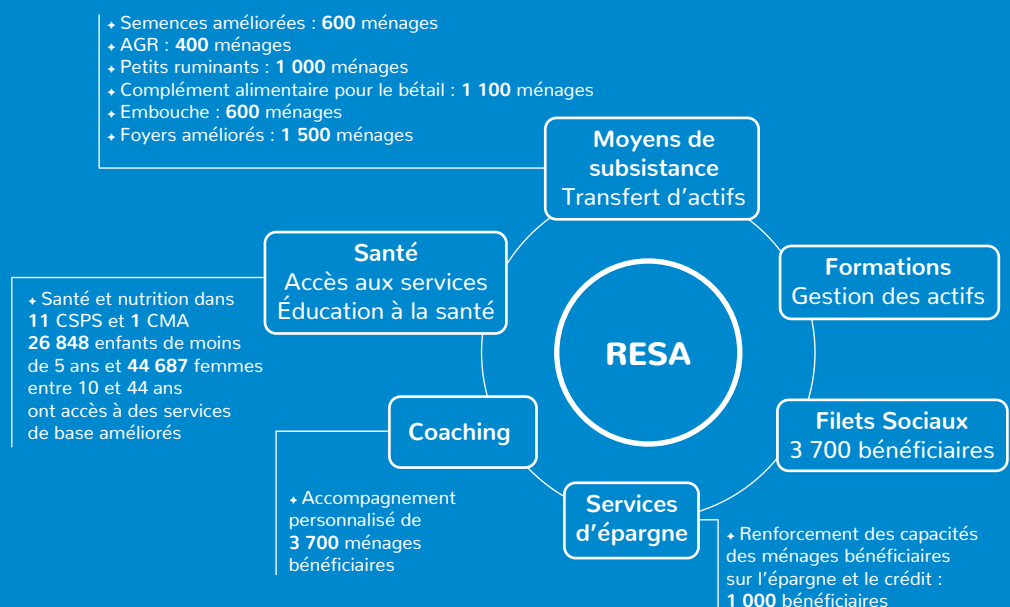
Projet RESA

Le projet est mis en œuvre par quatre partenaires et s'inscrit dans une logique LRRD en travaillant sur différents niveaux temporels : à court terme pour répondre aux besoins alimentaires de base et en améliorant la diversité alimentaire avec les populations les plus vulnérables ; à moyen terme pour l'amélioration durable de la qualité et de l'accès aux services sociaux de base et le renforcement des moyens d'existence ; à long terme, pour le renforcement de la gouvernance locale, l'amélioration de la gestion des ressources naturelles et la cohésion sociale entre agriculteurs et éleveurs. L'approche globale est l'appui au développement local inclusif en favorisant la concertation et les synergies entre les communautés, les OSC, les communes, les services déconcentrés de l'État et les autorités politiques. L'inclusion des groupes vulnérables et la mise en place de mécanismes d'accompagnement de proximité, adaptés aux besoins des ménages bénéficiaires, complètent les stratégies de résilience de l'intervention.

✦ Durée : 32 mois, du 7 juin 2017
au 7 février 2020

✦ Localisation : quatre communes
de la Province du Yagha - Solhan,
Titabé, Sebba et Boundoré

✦ Financement UE au travers du
FFU (Fonds fiduciaire d'urgence
pour l'Afrique) 5 000 000 M€



Zones d'intervention du RESA



Volets d'intervention



Santé et nutrition

- ✦ Amélioration des services de base : 26 848 enfants de moins de 5 ans et 44 687 femmes entre 10 et 44 ans bénéficient des services de base améliorés, 11 CSPS et 1 CMA appuyés, un réseau de 136 Agents de Santé à Base Communautaire (2 par village) renforcé, 68 agents de santé traditionnels (tradipraticiens) formés
- ✦ Promotion de la santé au sein des communautés y compris la santé sexuelle et reproductive
- ✦ Promotion et sensibilisation des bonnes pratiques en matière de santé auprès des communautés et étudiants (milieu scolaire) pour un changement des comportements pérenne
- ✦ Renforcement des liens entre la santé humaine et animale à travers le concept one health qui englobe la santé des agrosystèmes, la résilience, la gestion adaptative et la durabilité
- ✦ Mise à l'échelle de la stratégie d'Alimentation du Nourrisson et du Jeune Enfant (ANJE) auprès des femmes en âge de procréer
- ✦ Médecins sensibilisés et kinésithérapeutes formés dans la prise en charge de la kinésithérapie pédiatrique liée à la nutrition. Dix espaces de stimulation des enfants malnutris ouverts et fonctionnels et 40 mères formées à la stimulation précoce pour accompagner leurs pairs



Gestion des risques et des catastrophes

- ✦ Les populations et structures déconcentrées de l'État développent durablement leurs capacités en gestion des risques et des réponses aux catastrophes



Sécurité alimentaire et moyens d'existence

- ✦ Filets sociaux, développement de moyens de subsistance et microfinance pour 3 700 ménages très pauvres
- ✦ Transferts monétaires pendant 24 mois
- ✦ Gestion et mise en valeur des ressources naturelles adaptées au contexte sahélien (ouvrages CES et foyers améliorés)



Gouvernance locale et plaidoyer

- ✦ Renforcement de la gouvernance locale et amélioration des compétences des services communaux, intégration des politiques et plans nationaux et régionaux dans les Plans Communaux de Développement (PCD) et les Plans d'Action
- ✦ Renforcement des capacités de planification et de pilotage des élus et des représentants de la société civile
- ✦ Système d'Alerte Précoce (SAP) avec focus sur la composante pastorale



Eau, assainissement et hygiène

- ✦ Renforcement des capacités des comités de gestion de l'eau pour assurer la durabilité des infrastructures existantes
- ✦ ATPC (Assainissement Total Piloté par la Communauté) et PHAST (Transformation participative d'hygiène et de l'assainissement) pour changer les comportements des populations à travers la promotion des bonnes pratiques d'hygiène et d'assainissement dans les écoles, les centres de santé et les villages



Promotion de la Paix

- ✦ Paix promue par un pool de femmes et jeunes leaders constitué

Principaux objectifs :

- ✦ Amélioration de l'accès des ménages et groupes vulnérables (ménages plus pauvres, femmes enceintes et enfants) aux services sociaux de base et aux actions préventives de la malnutrition.
- ✦ Amélioration durable des capacités productives des ménages et groupes vulnérables par le développement de l'agriculture familiale et l'élevage, l'amélioration de la sécurité alimentaire et la sécurisation des revenus.
- ✦ Renforcement des capacités des communautés et institutions locales à assurer la bonne gouvernance.

