

Управление качеством воздуха в странах Восточного региона ЕИСП

Тренинг по вопросу проведения инвентаризации выбросов

Руководство Европейской программы мониторинга и оценки
выбросов/Европейского агентства по окружающей среде (ЕМЕР/ЕЕА)
Сельское хозяйство

11-12 декабря, 2013, Тбилиси, Грузия



MWH



План

- Вступление к главам, посвященным сельскому хозяйству
- Доли выбросов
- Методологические уровни
- Необходимые исходные данные
- Руководство по новым источникам выбросов
- Обновление существующих методологий и коэффициенты выбросов по умолчанию



Вступление к разделам, посвященным вопросам сельского хозяйства

- Сектор сельского хозяйства охватывает следующие источники:
 - 3.B Уборка, хранение и использование навоза
 - 3.D Выращивание сельскохозяйственных культур и сельскохозяйственная почва
 - 3.D.f, 3.I Другие сельскохозяйственные источники, включая использование пестицидов
 - 3.F Сжигание на полях сельскохозяйственных отходов
- Нет полного соответствия с категориями, указанными в таблицах отчетности НО (Номенклатура отчетности)



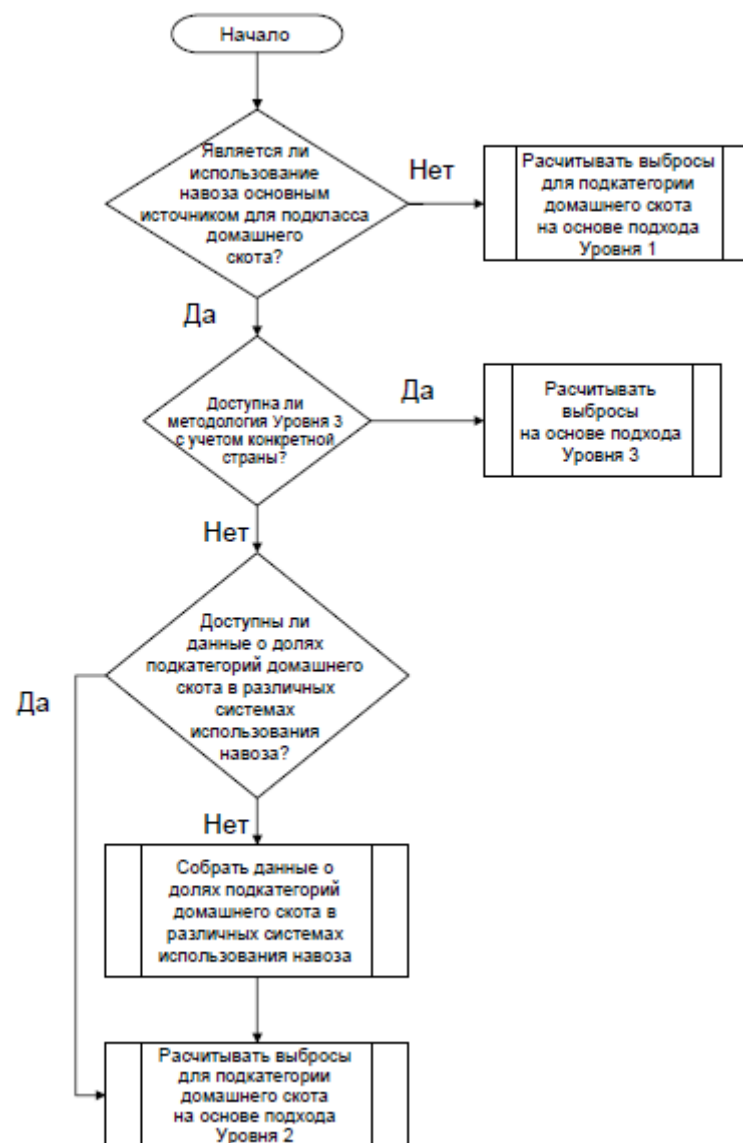
Доля выбросов – сельское хозяйство

- Вклад сельскохозяйственного сектора в выбросы стран по многим загрязняющим веществам является небольшим
- Однако по некоторым загрязняющим веществам сельскохозяйственный сектор имеет важное или самое важное значение

Agriculture	
< 1 %	SO _x , Cd, Hg, Pb, As, Cr, Cu, Ni, Se, Zn, PCDD/F, PCB
1- 5 %	NO _x , NMVOC, PM _{2.5} , CO
5-10 %	HCB
10-50 %	TSP, PM ₁₀ , PAH
> 50 %	NH ₃

Методологические уровни

- GB предоставила руководство по методологическим уровням
- По важным видам животных использование методологии Уровня 2 является хорошей практикой



Необходимые исходные данные

- Количество животных
 - Молочные коровы (жидкая и твердая масса)
 - Другие животные (жидкая и твердая масса)
 - Свиньи на откорме (жидкая и твердая масса)
 - Свиноматки (жидкая, твердая масса и на открытом воздухе)
 - Овцы и козы
 - Лошади, мулы и ослы
 - Куры-несушки (жидкая и твердая масса)
 - Бройлеры, утки, гуси и индейки
 - Пушные животные
 - Буйволы
 - Верблюды



Необходимые исходные данные

- Площадь культивированной почвы
- Количество внесенных в почву синтетических азотных удобрений (масса)
- Количество биомассы, сожженной на полях (сухая масса)



Обновление 2013 GB (1)

- Животноводство
 - Включая методологию (Уровень 1 и Уровень 2) и коэффициенты выбросов (КВ) по умолчанию для неметановых летучих органических соединений
 - Включая КВ пыли для всех видов животных
 - Корректировка КВ для твердых (взвешенных) частиц₁₀ и твердых (взвешенных) частиц_{2.5} для Уровня 1 и Уровня 2
 - Включая КВ для дополнительных видов животных, которые ранее не были охвачены
- Сельскохозяйственная почва
 - Были обновлены методология и КВ для использования синтетических удобрений



Обновление 2013 GB (2)

- Сельскохозяйственная почва
 - Обновлены КВ для выбросов неметановых летучих органических соединений для сельскохозяйственных культур
- Сжигание в поле сельскохозяйственных отходов
 - Изменены КВ для тяжелых металлов с целью обеспечения последовательности информации
 - Добавлены КВ для сажи
 - Добавлены КВ для полихроматических углеводородов





Спасибо за Ваше
ВНИМАНИЕ



MWH



GOPA
WORLDWIDE CONSULTANTS

