



CÔTE D'IVOIRE

PROFIL PAYS SUR LA NUTRITION 01/2021 CÔTE D'IVOIRE

Situation nutritionnelle en Côte d'Ivoire

EN RÉSUMÉ

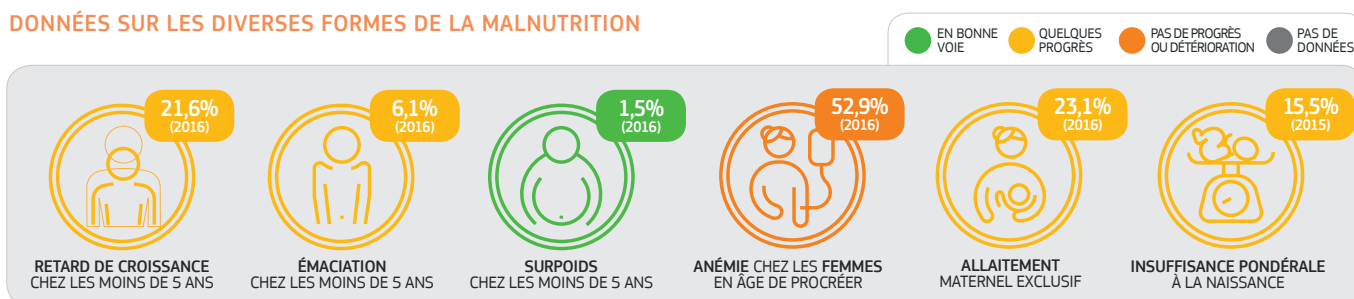
La Côte d'Ivoire a une population de 25,7 millions d'habitants qui devrait atteindre 33,7 millions en 2030. Près d'un enfant ivoirien sur cinq de moins de cinq ans souffre d'un retard de croissance. Le pays est également confronté à des problèmes de malnutrition aiguë. L'anémie y est très répandue et le surpoids et l'obésité sont en hausse chez les adolescents et les adultes. Les inéquités géographiques et socioéconomiques de la sousnutrition sont marquées¹.

Dans les régions les plus touchées, la malnutrition est attribuable à de multiples facteurs: régimes alimentaires peu diversifiés, surtout chez les enfants², environnement sanitaire précaire, faible accès aux

services de santé, faible niveau d'instruction chez les adolescentes et affaiblissement du pouvoir d'achat des populations vulnérables, combiné aux chocs érodant la résilience.

La situation alimentaire et nutritionnelle risque de s'aggraver avec la crise liée à la COVID-19 pour les groupes vulnérables. Les conséquences de cette situation entravent le potentiel de développement humain et économique du pays³. Dans le classement mondial de l'indice d'inégalité de genre 2019, la Côte d'Ivoire a une valeur de 0,638 et se place au 157^{ème} rang sur 162 pays.

DONNÉES SUR LES DIVERSES FORMES DE LA MALNUTRITION



GOVERNANCE NUTRITIONNELLE

- La Côte d'Ivoire a rejoint le mouvement SUN en juin 2013.
- Le pays s'est fixé comme objectif de réduire la malnutrition chronique chez les enfants de moins de cinq ans à 20% d'ici 2020. En 2016, un Conseil national pour la nutrition, l'alimentation et le développement de la petite enfance a été créé. Ancré à la vice-présidence, il est appuyé par un Secrétariat Exécutif.
- Le pays dispose d'une Politique Nationale de Nutrition qui se décline dans le Plan Stratégique Multisectoriel de Nutrition (PNMN) 2016-2020, partie intégrante du Plan National de Développement 2016-2020. Des interventions sensibles et spécifiques du plan d'accélération du PNMN 2019-2021 sont intégrés et suivies dans le programme social du gouvernement.
- La Plateforme Nationale Multisectorielle d'Information pour la Nutrition en Côte d'Ivoire (PNMIN, ou NIPN dans son acronyme anglais) est opérationnelle depuis 2018.
- Depuis 2018, la fortification en fer et en acide folique de la farine, en vitamine A de l'huile et en iode du sel alimentaire est obligatoire en Côte d'Ivoire.

Exemple de soutien de l'UE

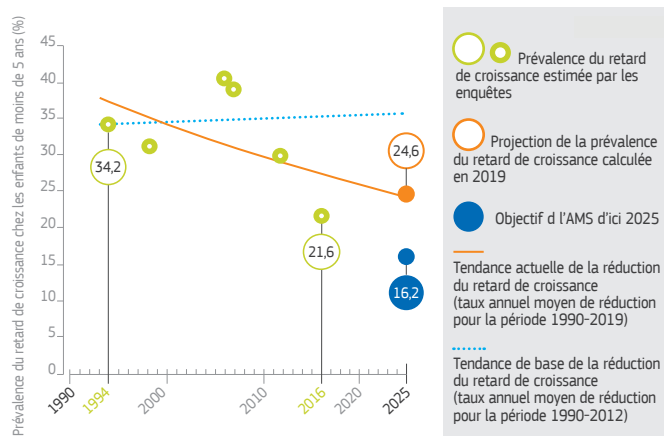
La Plateforme Nationale Multisectorielle d'Information pour la Nutrition en Côte d'Ivoire (PNMIN) est ancrée à la Primature et rattachée au cabinet du Premier Ministre à travers le Secrétariat Exécutif du Conseil National pour la Nutrition l'Alimentation et le développement de la Petite Enfance (SE-CONNAPE). La Plateforme a pour objectifs de :

- 1) Identifier les besoins en information du SE-CONNAPE ;
- 2) Améliorer l'accessibilité des données multisectorielles ;
- 3) Valoriser les données sous exploitées ; et
- 4) Informer les décisions prises par le SE-CONNAPE.

La Plateforme a ainsi permis de renforcer la coordination multisectorielle. Elle a permis la finalisation d'un cadre commun de résultats pour le Suivi et Évaluation du Plan National Multisectoriel. La Plateforme bénéficie de l'appui technique de l'UNICEF ainsi que du soutien financier de l'UE et du Gouvernement de la République de la Côte d'Ivoire (contribution financière et fonctionnaires dédiés pérennisés).

Progrès sur les deux engagements de l'UE pour la nutrition

TENDANCE, PROJECTION ET OBJECTIFS DE PRÉVALENCE ET DE NOMBRE D'ENFANTS (DE MOINS DE CINQ ANS) SOUFFRANT D'UN RETARD DE CROISSANCE



Le nombre d'enfants souffrant d'un retard de croissance en Côte d'Ivoire augmente en raison de la croissance démographique. La prévalence du retard de croissance chez les enfants de moins de cinq ans était de 21,6 % en 2016, ce qui représente environ 800 000 enfants de moins de cinq ans. Le taux de réduction du nombre d'enfants souffrant d'un retard de croissance a accéléré de -0,15% en 2012 à 1,36% en 2019. A ce rythme, malgré la diminution de la prévalence, près d'un million d'enfants devraient souffrir d'un retard de croissance en 2025, soit 200 000 de plus qu'en 2016.

ENGAGEMENTS FINANCIERS DE L'UE POUR LA NUTRITION ENTRE 2014 ET 2019

Bien que la Côte d'Ivoire fasse partie des 42 pays qui ont priorisé la nutrition dans le Programme Indicatif National du 11^{ème} FED, il n'y a pas eu d'investissements au niveau national en nutrition depuis 2014 (selon la méthodologie du réseau de donateurs SUN pour le suivi des investissements financiers pour la nutrition). Au niveau des financements globaux, l'UE a contribué 1,6 millions d'euro pour la plateforme PNMIN (voir exemple ci-dessus). Au niveau régional, la Côte d'Ivoire fait partie du programme régional de dialogue et d'investissement pour le pastoralisme et la transhumance au Sahel et dans les pays côtiers de l'Afrique de l'Ouest (PREDIP). Ce programme vise à améliorer la résilience des pasteurs et agropasteurs et à développer une intervention sensible au genre et à la nutrition. Les femmes sont très engagées dans le secteur de l'élevage pastoral et transhumant. Ainsi, le PREDIP renforce l'autonomisation des femmes et assure que les revenus générés par la vente des produits pastoraux bénéficient aux groupes les plus vulnérables parmi les pastoraux (les plus pauvres, les femmes).

¹ La malnutrition chronique est près de 3,5 fois plus élevée chez les enfants du quintile le plus pauvre que ceux du quintile le plus aisé ; et touche davantage les régions du grand Nord et l'Ouest (MICS, 2016).

² Seulement 14% des enfants ivoiriens âgés 6-23 mois reçoivent un régime alimentaire minimum acceptable (MICS, 2016).

³ Des conséquences qui coûtent à l'économie ivoirienne près de 970 millions de dollars par an (PROFILES 2005).

⁴ Publications sélectionnées sur la filière cacao sensible à la nutrition : Note de synthèse de GAIN/CDI/WUR (2012) et l'étude au Ghana de CDI/WUR (2015).

⁵ Malaria-anemia comorbidity prevalence as a measure of malaria-related deaths in sub-Saharan Africa. Nature Scientific reports (2019)

⁶ À travers le projet d'achat stratégique et d'harmonisation des financements et des compétences en santé (SPARK).