



PROFIL PAYS SUR LA NUTRITION 01/2021

CAMEROUN

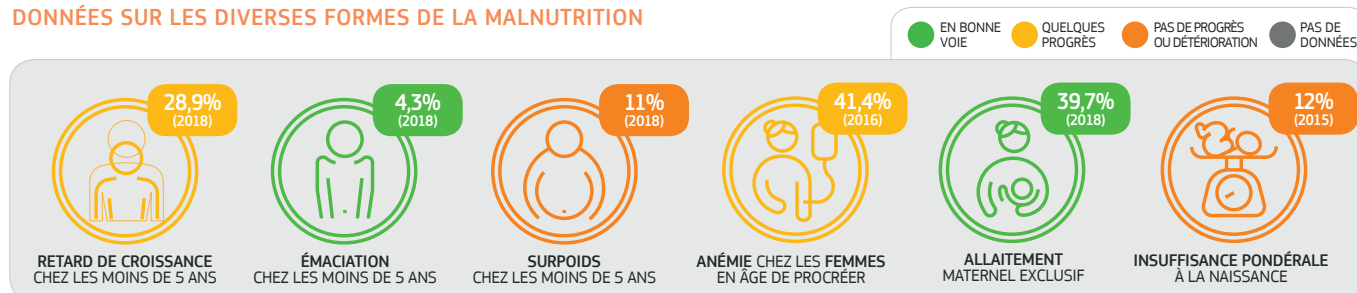
Situation nutritionnelle au Cameroun

EN RÉSUMÉ

Le Cameroun a une population de 25,8 millions d'habitants qui devrait atteindre 33,8 millions en 2030. Malgré un statut de pays à revenu intermédiaire, près d'un tiers des enfants camerounais de moins de 5 ans souffrent de malnutrition chronique. Dans les régions septentrionales du pays et en zone rurale où les taux de pauvreté sont supérieurs à 70%, la prévalence de la malnutrition chronique est quasiment le double qu'en zone urbaine. Cette prévalence n'a pratiquement pas diminué en trente ans, entravant considérablement le potentiel de développement humain et économique du pays¹. D'autre part, la prévalence de la malnutrition aiguë globale (supérieure à 5% dans l'Est et le Nord) et des carences en micronutriments s'ajoutent

aux défis de santé publique existants. Les facteurs sous-jacents de la malnutrition sont multiples dont le taux de pauvreté élevé dans plusieurs régions du pays², les impacts du changement climatique, la persistance des inégalités de genre³, une alimentation souvent très peu diversifiée et un environnement sanitaire précaire. Par ailleurs, les conflits armés en cours (provoquant le déplacement d'1,7 million de personnes⁴) aggravent la vulnérabilité à l'insécurité alimentaire et le risque de tomber dans la malnutrition aiguë. Dans le classement mondial de l'indice d'inégalité de genre 2019, le Cameroun a une valeur de 0,560 et se place au 141^{ème} rang sur 162 pays.

DONNÉES SUR LES DIVERSES FORMES DE LA MALNUTRITION



GOVERNANCE NUTRITIONNELLE

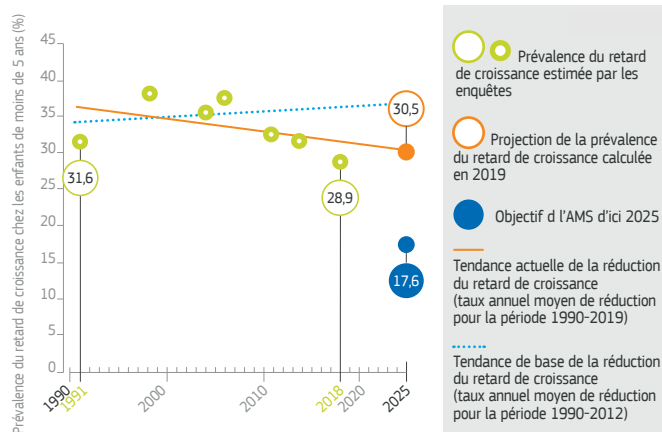
- Le Cameroun a rejoint le Mouvement SUN en 2013. Dans le cadre du SUN, une plateforme multi-acteurs a été mise en place incluant la société civile, le secteur privé, les donateurs ainsi qu'un réseau de parlementaires très actif.
- La Politique de nutrition a été révisée et une stratégie nationale en nutrition a été adoptée en août 2018. Celle-ci est suivie par un comité interministériel pour la lutte contre la malnutrition, établi au niveau de la primature. Un plan opérationnel, en cours de budgétisation, a été préparé avec l'implication des différents ministères techniques afin de permettre la mise en œuvre effective des actions retenues.
- Le gouvernement du Cameroun entame actuellement la révision et la mise à jour de sa Stratégie de Développement du Secteur Rural qui inclura entre autres les défis à relever en matière de sécurité alimentaire et nutritionnelle au Cameroun. L'accent sera mis sur la mise en place d'un système d'information et d'alerte précoce ainsi que sur la mise en place d'un dispositif de réponse.
- Il existe une législation rendant obligatoire la fortification de la farine de blé fabriquée industriellement et recommandant la fortification de l'huile de consommation avec de la vitamine A.

Exemple de soutien de l'UE

Les deux programmes de renforcement de la résilience (PRESEC et RESILIAN) soutiennent les populations vulnérables dans les régions septentrionales du Cameroun. Leur mise en œuvre a été confiée à deux consortia d'organisations non gouvernementales. Ces programmes répondent spécifiquement aux objectifs de réduction de la malnutrition chronique et aiguë avec un accent sur la prévention. Avec une approche intégrée et multisectorielle ces actions contribuent à améliorer les modes de production agricoles et facilitent l'accès aux moyens de production (un appui a été fourni à plus 8 800 ménages) et ont permis de faciliter l'accès à l'eau potable à plus de 30 000 personnes. Par ailleurs, les appuis visant l'augmentation des revenus se poursuivent via des travaux à haute intensité de main d'œuvre et l'appui aux activités génératrices de revenus. La réhabilitation et l'appui aux centres de santé soutiennent les services dans la prévention de la malnutrition et les soins aux enfants. Au niveau local, des actions de plaidoyer ont conduit plusieurs municipalités à s'engager et insérer une ligne budgétaire de 5% pour la nutrition dans leur planification annuelle.

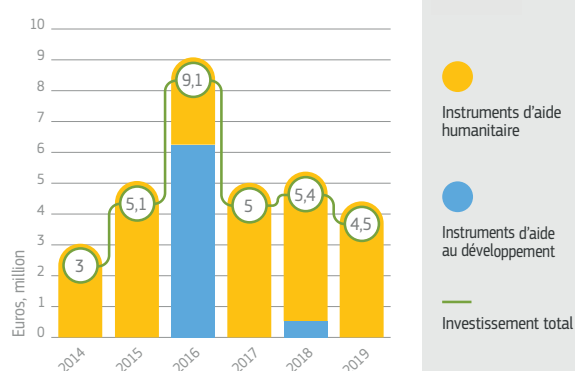
Progrès sur les deux engagements de l'UE pour la nutrition

TENDANCE, PROJECTION ET OBJECTIFS DE PRÉVALENCE ET DE NOMBRE D'ENFANTS (DE MOINS DE CINQ ANS) SOUFFRANT D'UN RETARD DE CROISSANCE



Le nombre d'enfants souffrant d'un retard de croissance au Cameroun augmente en raison de la croissance démographique, malgré la diminution de la prévalence. Le taux de réduction du nombre d'enfants souffrant d'un retard de croissance a accéléré de -0,19% en 2012 à 0,50% en 2019. A ce rythme, près de 1,35 million d'enfants devraient souffrir d'un retard de croissance en 2025, un chiffre plus élevé qu'il ne l'a été récemment.

ENGAGEMENTS FINANCIERS DE L'UE POUR LA NUTRITION ENTRE 2014 ET 2019 – UN TOTAL DE 32 MILLIONS EUR



Dans le cadre du Fonds Fiduciaire pour l'Afrique, 20 millions d'euros (incluant 5 millions pour la nutrition) ont été alloués aux programmes PRESEC et RESILIANTE afin d'améliorer la résilience des populations dans les régions septentrionales du pays. Dans la région orientale, un autre programme de renforcement de la résilience (PRO-ACT) de 5 millions d'euros (incluant 1,25 million pour la nutrition) a été mis en œuvre pour répondre à l'insécurité alimentaire et nutritionnelle jusqu'en juin 2019. Une deuxième phase (2 millions d'euros, dont 0,5 million pour la nutrition) - démarrée en juillet 2019 - met davantage l'accent sur l'appropriation au niveau local et renforce les municipalités dans leurs efforts de lutte contre l'insécurité alimentaire et nutritionnelle. L'ensemble de ces programmes a permis de toucher plus de 500 000 personnes avec des résultats tangibles sur la sécurité alimentaire et nutritionnelle⁵.

¹ Une étude sur les coûts de la faim au Cameroun est en cours. Ces coûts sont estimés entre 3% et 16% du Produit Intérieur Brut dans les pays (GLOPAN 2016).

² Avec 74%, le taux de pauvreté dans l'Extrême Nord est presque deux fois plus élevé que la moyenne nationale (Stratégie nationale pour le relèvement et la consolidation de la paix).

³ Les femmes sont les plus vulnérables à la pauvreté rurale et demeurent encore marginalisées dans l'accès aux ressources et aux services agricoles (Profil National Genre des Secteurs de l'Agriculture et du Développement Rural – Cameroun, FAO et CEEAC 2019).

⁴ UNHCR Cameroon Factsheet January 2020.

⁵ Selon l'évaluation finale du PRO-ACT (phase I), le projet a contribué à réduire, dans la zone d'intervention, le taux de malnutrition chronique chez les enfants de moins de 5 ans de 4,85% (enquêtes SMART 2016 et 2018) et d'augmenter l'indice de Diversité Alimentaire Minimale chez les femmes de 15-49 ans bénéficiaires du projet (passé de 40% en 2017 à 90% en 2019 (enquêtes de base et finale PRO-ACT)).