

GCCA +

THE GLOBAL CLIMATE CHANGE ALLIANCE PLUS INITIATIVE



Funded by
the European Union

Case Study Nr. 7 – Mali

IMPACT AND SUSTAINABILITY STUDY

MALI

ALLIANCE GLOBALE POUR LE CHANGEMENT CLIMATIQUE AU MALI

CRIS CODE: DCI-ENV/2009/021-551

MARCH 2021

www.gcca.eu

List of Acronyms

AAP	Annual Action Programme
AEDD	Agence pour l'Environnement et le Développement Durable
AGCC1	Alliance Globale pour le Changement Climatique – Project Phase 1
AGCC2	Alliance Globale pour le Changement Climatique – Project Phase 2
AGR	Activités Génératrices de Revenus
ANICT	Agence National d'Investissement des Collectivités Territoriales
APROFEM	Association Pour la Promotion de la Femme et de l'Enfant au Mali
AT	Assistance Technique
ATI	Assistance Technique Internationale
AVDR	Association des Volontaires pour le Développement Rural
AVSF	Agronomes et Vétérinaires Sans Frontières
BSI	Budget Spécial d'Investissement
CC	Climate Change / Changements Climatiques
CES	Conservation des Eaux et du Sol
CDN	Contribution Déterminée Nationale
CfP	Call for Proposals
CL	Cadre Logique
CONFED	Cellule d'Appui à l'Ordonnateur National du Fonds Européen de Développement
COP	Conference of Parties
CSE	Centre de Suivi Ecologique
CSI-GDT	Cadre Stratégique d'Investissement de Gestion Durable des Terres
CRIS	Système Commun d'Information Relex
DCI	Development Cooperation Instrument
DNCN	Direction Nationale de la Conservation de la Nature
DNEF	Direction Nationale des Eaux et Forêts
DNH	Direction Nationale de l'Hydraulique
DP	Devis-Programme / Programme-Estimate
DUE	Délégation de l'Union Européenne
E&F	Eaux et Forêts
ENV	Environnement
EU	European Union
EUD	European Union Delegation
EUR	Euro
FA	Financing Agreement
FCFA	Franc de la Communauté Française de l'Afrique
FED	Fonds Européen de Développement
FEM	Fonds pour l'Environnement Mondial / Global Environment Facility
FONABES	Projet "Gestion des forêts naturelles et approvisionnement durable en bois-énergie des villes du Sahel"
FORECO	Projet "Territoires Forestiers et Filières Innovantes pour la Forêt et l'Economie Locale"
GAAS Mali	Groupe d'Animation Action au Sahel Mali
GAGE	Groupement pour l'Aménagement et la Gestion de l'Environnement
GCCA	Global Climate Change Alliance
GdM	Gouvernement du Mali
GEDEFOR	Gestion Décentralisée des Forêts
GIS	Geographical Information System
GIZ	German International Development Agency
GoM	Government of Mali
GPS	Global Positioning System
GRN	Gestion des Ressources Naturelles
ICRISAT	Institut International de Recherche sur les Cultures des Zones Tropicales Semi-Arides
IER	Institut d'Economie Rurale du Mali
IT	Information Technology
MAECI	Ministère des Affaires Etrangères et de la Coopération Internationale
MDR	Ministère du Développement Rural

MEADD	Ministère de l'Environnement, de l'Assainissement et du Développement Durable
M&E	Monitoring and Evaluation
MNV	Mesure, Notification et Vérification
NAMA	Nationally Appropriate Mitigation Action
NDC	Nationally Determined Contribution
NGO	Non-Governmental Organisation
ONFI	Office National des Forêts - International
ONG	Organisation Non-Gouvernementale
OO	Overall Objective
PANA	Programme d'Action National d'Adaptation
PANC	Plan d'Action National Climat
PACINDHA	Pôle des Actions d'Intégration des Droits Humains en Afrique
PAMOCF-ON	Programme d'Appui à la Mise en Œuvre du Contrat-Plan de l'Office du Niger
PDSEC	Plan de Développement Social, Economique et Culturel
PFNL	Produits Forestiers Non-Ligneux
PNCC	Politique Nationale sur les Changements Climatiques
PNUD	Programme des Nations Unies pour le Développement
PTF	Partenaires Techniques et Financiers
R	Résultat / Result
REDD/REDD+	Reducing Emissions from Deforestation and Forest Degradation (and sustainable forest management)
RNA	Régénération Naturelle Assistée
SAT	Schéma d'Aménagement du Territoire
SDG	Sustainable Development Goal
SIFOR	Forest Information System / Système d'Information Forestier
SMART	Specific, Measurable, Attainable, Relevant, and Time-Bound
SNGIE	Système National de Gestion de l'Information Environnementale
SO	Specific Objective
TA	Technical Assistance / Technical Assistant
TAPS	Technical and Administrative Provisions
UE	Union Européenne
UN	United Nations / Nations Unies
UNDP	United Nations Development Programme
UNFCCC	United Nations Framework Convention on Climate Change

I. Project Details and Outputs Delivered

PROJECT TITLE: Alliance Globale pour le Changement Climatique – Mali (AGCC-Mali) [<i>Global Climate Change Alliance – Mali</i>]		
CRIS CODE: DCI-ENV/2009/021-551		
AAP YEAR: 2009	DURATION: 102 months ¹ , with operational implementation from 07/2010 to 01/2017.	DATE OF COMPLETION: 01/2019 (full closure)
TOTAL PROJECT COST: 6,485,000 EUR ²³		GCCA ALLOCATION: 5,920,000 EUR
AID MODALITY: Project approach		MANAGEMENT ARRANGEMENTS: Partially decentralised management. Implementation through Programme-Estimates, Technical Assistance Service Contracts and a Call for Proposals.
GEOGRAPHICAL COVERAGE: Institutional components (Results 1 and 2): national level Forest inventories (Result 2): the regions Ségou, Koulikoro, Kayes and Sikasso Re/Afforestation (Result 4): the regions Bafoulabé, Kénieba, Kayes, Ségou, Barouéli, Djenné et Mopti		
MAIN STAKEHOLDERS (implementers, beneficiaries) : <ul style="list-style-type: none"> ■ Maître d'Ouvrage : Ministère des Affaires Etrangères et de la Coopération Internationale (MAECI) ■ Pilotage général : Cellule D'appui à l'Ordonnateur National du FED (CONFED) ■ Maître d'Ouvre : Ministère de l'Environnement, de l'Assainissement et du Développement Durable (MEADD) ■ Maître d'Ouvre délégué : Direction Nationale des Eaux et Forêts (DNEF) (ex: Direction Nationale de la Conservation de la Nature, DNCN) – attached to the MEADD. DNEF had the lead in the elaboration of the 4 programme-estimates (DPs) and supervised their implementation. ■ La Cellule SIFOR (DNEF) ■ L'Agence pour l'Environnement et le Développement Durable (AEDD) – attached to the MEADD ■ Consultancy services : <ul style="list-style-type: none"> ♦ AGRECO: Technical Assistance to DNEF – Institutional support for the implementation of AGCC-Mali ♦ PARTICIP: Technical Assistance to AEDD ♦ AGRER: Forest Inventories in the regions Ségou, Koulikoro, Kayes and Sikasso; Development of a methodology to conduct communal forest inventories (Result 2) ♦ Issaka Seydou: Evaluation of submissions under the call for proposals to implement Result 4 « Re/Afforestation » ♦ EURONET Consulting: mid-term evaluation in 2013 ♦ CARDNO: end-of-project evaluation in 2016 ■ Civil Society / Grant beneficiaries (CfP) for the implementation of Result 4: <ul style="list-style-type: none"> ♦ AVSF : Projet de développement de la filière gomme arabique dans la Région de Kayes ♦ PACINDHA : Projet d'appui à l'amélioration de la couverture forestière dans les Cercles de Bafoulabé et Kénieba 		

¹ With an operational implementation phase of 78 months and a closure phase of 24 months. The initial implementation period of 54 months was extended with 24 months in March 2014 through the signature of Addendum 1 to the Financing Agreement (FA). It concerned a no-cost extension. The FA itself was signed on 12 July 2010, being the starting date of the project.

² The total project cost includes a contribution by Mali of 565,000 EUR

³ The initial total project cost of 6,215,000 EUR was increased to 6,485,000 EUR through an Addendum (Add2) signed in February 2015.

- ♦ APROFEM : Projet communautaire de reconstitution du patrimoine végétal et de séquestration de carbone le long du fleuve Niger dans la Région de Ségou
- ♦ GAAS-Mali : Projet de promotion des initiatives locales de protection des ressources naturelles dans le Cercle de Barouéli
- ♦ AVDR : Projet d'appui à la foresterie communautaire dans le Cercle de Djenné pour l'adaptation au changement climatique
- ♦ SAHEL ECO : Projet Reverdir Mopti

GCCA PRIORITY AREA(S):

Mainstreaming, REDD, Adaptation



MAIN SECTOR(S):

Forestry, Institutional Development

OVERALL OBJECTIVE:

To support Mali in the development of environmental sustainability.

SPECIFIC OBJECTIVE(S):

To contribute to improvements in, and actual implementation of, climate change-related policies and strategies in Mali.

EXPECTED RESULTS:

- **Result 1:** The technical and institutional context supports appropriation of the thematic area of climate change by the concerned technical and political agencies.
- 1A. The MEADD is capable of ensuring quality control and sustainability of the actions under the AGCC project.
- 1B. Organisations involved in climate change management have access to adequate decision support tools.
- **Result 2:** Mali's forest stocks and carbon sequestration potential are known.
- **Result 3:** The SIFOR (Forest Information System) management unit is able to produce reliable information on the evolution of forest stocks.
- **Result 4:** Forest cover is enhanced with the help of beneficiaries.

OUTPUTS DELIVERED:

RESULT 1

- AEDD officially designated as coordinating agency for national CC action
- National Climate Change Committee established, 2011 (but the thematic groups were not operational by the end of the project)
- National Climate Change Policy and corresponding action plan finalised, approved and adopted
- National Climate Change Strategy and corresponding action plan finalised, approved and adopted (mainly funded by Norway with complementary funding from GCCA)
- Strategic Framework for Growth and Poverty Reduction (2012-2017) CC mainstreamed
- Government of Mali (4 staff) participated well-prepared in the UNFCCC COP19 in Warsaw and COP20 in Lima

- A Mali Climate Fund established (fund raising, investment plan for a green climate-resilient economy, fund account)
- A comic strip on climate change produced for schools
- Population sensitised on CC during 4 annual campaigns
- AEDD staff in Bamako, Sikasso and Kayes trained in CC, REDD, NAMAs, and voluntary carbon markets

RESULT 2

- Forest inventory data that were collected under an earlier programme are digitalised
- Catalogue of forest species growing in the Mopti, Tombouctou and Gao regions published
- Atlas of forest resources with maps and exploitation data per species developed for the regions Mopti, Tombouctou and Gao
- Forest inventories conducted in the 4 southern regions (Kayes, Koulikoro, Sikasso and Ségou) with findings presented in regional maps and integrated in SIFOR
- A methodology to conduct communal forest inventories developed, published and distributed to technical staff of DNEF and the SIFOR unit and to local authorities
- 40 DNEF and NGO staff trained in conducting communal forest inventories
- Forest inventories conducted in 4 communities (Kébila, Tousséguéla (Kolondiéba circle), Kouroulamini and Kokofata (Kita circle))

RESULT 3 (GCCA 46%, GoM 54%)

- 16 DNEF staff trained in geographical information systems (GIS), in GPS-assisted geo-referencing and in the use of automated data capture and positioning systems (tablets with integrated GPS)
- SIFOR website (<http://sifor-mali.net/>) developed and displaying information
- DNEF staff trained in forest inventory methodologies
- SIFOR management unit equipped and operational (pick-up, GPS, IT equipment)
- Roadmap for SIFOR unit operations and tasks developed

RESULT 4

- Guide for developing local agreements on the management of natural resources prepared and disseminated amongst local authorities
- 1,026.9 ha (377,573 trees) re/afforested
- 2,445 ha of forest subject to assisted natural regeneration
- 3,227.8 ha subject to deferred grazing, including land restoration and repopulation with local tree species
- 340.56 ha of degraded land restored through several erosion control techniques (Zaï holes, half-moons, stone barriers, fascines)

II. Analysis of impact

2.1. Impact expected as per logframe objectives and their indicators

OVERALL OBJECTIVE:

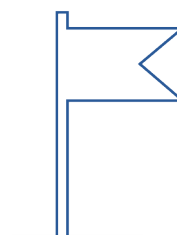
To support Mali in the development of environmental sustainability⁴. (source: logframe in FA/TAPS)

- OO indicator 1: Proportion of forest land. (no baseline, no target)

SPECIFIC OBJECTIVE:

To contribute to improvements in, and actual implementation of, climate change-related policies and strategies in Mali (source: logframe in FA/TAPS)

- SO indicator 1: A national CC policy is developed and adopted
- SO indicator 2: A national CC strategy is developed and adopted
- SO indicator 3: Elements of the national CC strategy and/or corresponding action plans are supported by the AGCC project (no targets)
- SO indicator 4: Elements of national strategies and action plans promoting sustainable management of forest/timber resources are supported by the AGCC project (no targets)



The initial logical framework attached to the Financing Agreement has been maintained throughout project implementation without substantial changes. The formulation of the objectives is rather “unspecific”, lacking a clear indication of the changes the project intends to promote/generate. The overall objective has only one indicator which relates to the forest cover in the country. Apart from the fact that increasing the country’s forest area only covers a small segment of the objective of “developing environmental sustainability”, the indicator has no baseline and no target. Further, the indicator of increasing forest cover has no linkage with Result 1 and is therefore only partially relevant.

The 4 indicators at the Specific Objective level are all output-related while they should have been parameters of project impact. In addition, indicators 3 and 4 are lacking clear targets. It is understandable that it was not possible to define such clear targets at the moment of signing the Financing Agreement, when the policy and strategy to be supported still had to be developed, but the indicators should have been refined during project implementation.

Deficiencies in the quality of the logframe and its limited suitability as a tool for project management and M&E, were also commented by the project evaluators:

“Analyse du cadre logique (CL):

Les logiques verticales et horizontales du cadre logique (CL) du programme AGCC sont cohérentes et pertinentes, bien que le niveau de précision de l’objectif spécifique, des résultats et des indicateurs soit insuffisant pour permettre l’utilisation du CL comme outil de gestion. Les formulations ‘contribuer à l’amélioration’ de l’objectif spécifique, ‘permet l’appropriation’ (R1), ‘assurer la gestion de qualité’ (sous-résultat 1a), ‘disposent des supports de décision adéquate’ (sous-résultat 1b) et ‘le couvert forestier s’est amélioré’ (R4) manquent de définitions qualitatives claires, aptes à préciser les attentes du programme.

Les indicateurs de l’AGCC ne sont pas SMART et n’ont pas de situation de référence et cibles. En plus, plusieurs indicateurs des résultats visent les réalisations des activités du programme à la place de leur impact.

Ce cadre logique (CL) initial de la convention de financement, signée le 12 juillet 2010, n’a pas été révisé ou affiné malgré des constats pertinents par rapport à la qualité du cadre logique par l’évaluation à mi-parcours en juin 2013. Les propositions de la dite mission ont fait l’objet de débat pendant le deuxième comité de pilotage. Néanmoins, les propositions concrètes de la mission d’évaluation à mi-parcours dans le but de reformuler et clarifier les indicateurs du cadre logique n’ont pas été abordées et pas prises en

⁴ As indicated in the logframe, the OO must be understood in the sense of the SDG 7, target 9 “Principles of Sustainable Development are integrated in national policies and the current trend of loss of natural resources is reversed”

compte par les gestionnaires du programme. Seuls les indicateurs du résultat 4 (boisement) ont été affinés, mais sans inscription officielle dans le CL. Le CL n'a pas été actualisé dans les avenants de la convention de financement. Seul le budget accordé au renforcement des capacités a connu une augmentation (avenant 2) suite à l'avenant de l'extension de la phase de la mise en oeuvre (avenant 1).

Les indicateurs des cadres logiques des Devis - Programmes adressent uniquement la réalisation des activités prévues. Leur suivi permet l'appréciation de la réalisation quantitative des activités, mais uniquement un suivi qualitatif très partiel de l'effet des activités.

La qualité des stratégies et des cadres logiques des projets des ONG est très variable. On constate que plusieurs CL incluent uniquement des indicateurs quantitatifs (nombre d'arbres, hectares). Les stratégies d'intervention englobent des approches intégrées complexes et innovantes et d'autres qui ne sont qu'une simple multiplication d'actions de plantation d'arbres. Quelques stratégies d'intervention ne présentent pas des actions convaincantes à assurer la viabilité du projet et la pertinence des activités proposées dans certains milieux naturels n'est pas confirmée."

2.2. Direct and indirect impact as reported in the available documents (desk phase)

MEASUREMENT/FOLLOW-UP ON ACHIEVEMENT OF THE INDICATORS AT THE OBJECTIVE LEVEL:

- **OO indicator 1: Proportion of forest land.** No data/measurements in the available reports.
- **SO indicator 1: A national CC policy is developed and adopted.** This indicator has been fully achieved as the National CC Policy was adopted in 2011 and approved by the Council of Ministers in 2014. The policy development was supported by the AGCC project.
- **SO indicator 2: A national CC strategy is developed and adopted.** This indicator has been fully achieved as the national CC Strategy was adopted in 2011. The development of the strategy was mainly **supported with Norwegian funding**, complemented with resources from the AGCC project.
- **SO indicator 3: Elements of the national CC strategy and/or corresponding action plans are supported by the AGCC project.** No systematic follow-up was done by the project; no data available.
- **SO indicator 4: Elements of national strategies and action plans promoting sustainable management of forest/timber resources are supported by the AGCC project.** No systematic follow-up was done by the project; no data available.

RELEVANT EXTRACTS FROM THE END-OF-PROJECT EVALUATION REPORT, 2016:

▪ **Appréciation générale et conclusions:**

L'AGCC est une expérience pilote au Mali en ce qui concerne son opérationnalisation institutionnelle et son approche multidimensionnelle pour répondre aux défis du CC. L'AGCC a livré plusieurs produits de base très pertinents et essentiels, néanmoins, elle n'est pas encore arrivée à la finalité et les résultats ne sont pas achevés. Plusieurs processus sont en cours. L'appréciation de la mise en oeuvre de l'AGCC dans sa globalité est satisfaisante, mais une continuation de l'initiative, en prenant en compte les leçons tirées, est nécessaire pour sa consolidation et sa valorisation effective pour le peuple malien.

■ Impact (Summary):

Les résultats obtenus au niveau central contribuent à l'objectif spécifique. En particulier, il faut noter l'approbation de la Politique Nationale sur les Changements Climatiques (PNCC) qui définit le cadre pour permettre l'intégration systématique du CC dans tous les secteurs. Toutefois, cette intégration en est juste à ses débuts et les instances prévues pour faciliter les études CC nécessaires ne fonctionnent pas. Malgré les importants produits des résultats 2 et 3 (inventaires forestiers et système d'information forestier), leur impact est actuellement très limité et reste encore un potentiel futur sous condition de valorisation, d'accessibilité et de circulation de l'information. Les nouvelles stratégies et outils développés au niveau central, atouts du programme, ont besoin d'être mis en oeuvre de manière effective pour avoir un impact réel. Le renforcement des capacités dans le cadre du changement climatique n'atteint pas encore le niveau local et, le plus important, la circulation d'information fait défaut à tous les niveaux. Sans un bon partage et gestion de l'information et sa vulgarisation large, l'impact des produits pertinents ne peut être que très limité.

De manière générale, la conscience par rapport au CC a augmenté, notamment au niveau local et la relation entre les services des Eaux et Forêts, les ONGs et la population a connu une nette amélioration grâce aux actions conjointes liées au changement climatique. C'est un impact très important pour les interventions futures. Toutefois, plusieurs actions comme les plantations des arbres et les mises en défense ou les activités de Régénération Naturelle Assistée (RNA) ont été réalisées sans prendre assez en considération la pertinence écologique de l'action dans son milieu spécifique. Les actions sont souvent dispersées, non intégrées dans le contexte écosystémique et aussi social. L'étendue de la superficie traitée d'environ 7,000 ha (données après l'évaluation par le SIFOR) est non-significative par rapport à l'étendue de la problématique.

L'impact économique reste encore très limité. Le reboisement, l'activité principale des ONGs, ne peut pas apporter de bénéfices économiques à court terme et la mise en place de mesures d'accompagnement (maraîchage et produits forestiers non-ligneux) est peu significative.

L'impact obtenu à ce jour indique plusieurs faiblesses. Une partie de celles-ci s'explique par le non-achèvement de tous les résultats et la courte durée de l'intervention. C'est pourquoi, il paraît important d'affiner la stratégie globale d'intervention et de corriger certains types d'interventions dans le cadre d'une éventuelle suite au programme. **Pour l'instant, l'impact de l'AGCC est insuffisant.** Néanmoins, la prise de conscience du CC au niveau institutionnel et politique commence lentement à avoir son impact tant au niveau des services décentralisés, des ONGs et surtout des populations bénéficiaires. L'impact potentiel à plus long terme de ce changement de mentalité pourrait être important. Une notation « satisfaisant » de l'impact futur potentiel de cet aspect se justifie.

■ Impact (Detailed analysis)

Contribution à l'objectif spécifique:

Les produits et résultats obtenus au niveau central (R1, politiques et capacités) contribuent à l'Objectif Spécifique «Contribuer à l'amélioration et à la mise en oeuvre des (éléments de) politiques et stratégies relatives au changement climatique au Mali». Il faut particulièrement noter l'approbation de la PNCC par le Conseil de Ministres en 2014. L'adoption de cette politique permet de démarrer l'intégration systématique du changement climatique dans tous les secteurs.

Au niveau du Résultat 3 (SIFOR), les activités mises en oeuvre permettront potentiellement de fournir des aides à la décision et à la planification très pertinentes pour le pays, non seulement en matière d'adaptation au changement climatique mais aussi pour tous les autres secteurs concernés par la gestion durable des ressources naturelles. Malgré quelques imperfections constatées, il y a des liens réels et des complémentarités entre les trois derniers résultats du programme (R2, R3 et R4). Une approche 'programme' se justifie donc.



Toutefois, l'impact des atouts de l'AGCC au niveau central restera négligeable, si les nouvelles stratégies et plans développés ne sont pas mis en oeuvre sur le terrain. C'est un problème général et crucial.

Plus particulièrement, le Plan d'Action National Climat (PANC) 2012–2017 et le Programme d'Action National d'Adaptation aux changements climatiques (PANA, 2007) existent déjà depuis longtemps sans mise en oeuvre significative. Plusieurs projets récents et appuyés par d'autres partenaires ont permis d'intégrer le changement climatique dans environ 200 PDSEC au Mali, toutefois cet impact ne peut pas être attribué à l'AGCC.

L'intégration du changement climatique dans les autres stratégies sectorielles en dehors du secteur forestier en est juste à ses débuts. La stratégie 'santé' a intégré le changement climatique et la révision des stratégies pour l'intégration du changement climatique est en cours au sein du Ministère du Développement Rural (MDR) et de la Direction Nationale de l'Hydraulique (DNH). Malgré l'appui de l'AGCC à l'AEDD, les instances prévues pour faciliter les études sur le changement climatique - à savoir les groupes thématiques du Comité Nationale sur le Changement Climatique - n'ont pas fonctionné à cause de l'absence de termes de référence clairs. De plus beaucoup reste à faire avant qu'un impact dans les autres secteurs soit significatif. L'impact encore réduit s'explique en partie par le fait que plusieurs hypothèses de l'AGCC n'ont pas été confirmées. Malgré ce fait, l'AGCC n'a pas adapté sa stratégie d'intervention pour prendre en compte ces risques et pour assurer la réussite du programme dans le contexte réel.

Malgré les produits importants issus des résultats 2 et 3 (inventaires forestiers et SIFOR), leur impact est actuellement très limité. Cet impact pourra être positif dans le futur sous condition de valorisation, d'accessibilité et de circulation de l'information. Seule une très petite partie de l'information existante est aujourd'hui accessible facilement. L'analyse et la traduction des données en outil d'aide à la décision à tous les niveaux (cartes thématiques, calcul du potentiel de séquestration du carbone,...) n'est pas encore fait et les capacités pour le calcul du potentiel de séquestration du carbone sont limitées.

On constate également que les produits du premier résultat (appui à l'AEDD et renforcement des capacités) sont isolés et ont très peu de liens avec les autres composantes du programme et leur valeur ajoutée est assez faible. L'approche utilisée pour ce résultat n'est pas en accord avec l'approche programme utilisée par l'AGCC car elle ne contribue pas à la logique de renforcement mutuel entre les différentes composantes de l'AGCC.

L'impact à l'objectif spécifique est fortement limité par le fait que le renforcement des capacités en lien avec le changement climatique n'atteint pas encore le niveau local (collectivités territoriales et communes) et, de plus, la circulation de l'information est peu structurée et fait défaut dans tous les sens (central vers local, local vers central, à l'intérieur du programme, entre les institutions et avec les autres acteurs). L'information est le 'trésor du savoir-faire' et sans un bon partage et une bonne gestion de l'information par entre autre une vulgarisation large et adaptée aux différents 'clients', l'impact des produits pertinents ne peut être que très limité.

L'impact social:

La mise en oeuvre de l'AGCC a mis en avant un impact social qui n'était pas directement prévu par le programme et qui est très positif. La relation entre les services des Eaux et Forêts, les ONGs et la population a connu une nette amélioration grâce à l'intégration active de la population au suivi des activités et aux inventaires forestiers. Les actions conjointes ONGs/E&F/population ont permis de créer un climat de coopération et de complémentarité entre les différents acteurs permettant une meilleure prise en compte du changement climatique. C'est un impact très important pour les interventions futures.

L'intervention sur le terrain (R4) à travers des contrats de subvention au bénéfice surtout d'ONGs locales (5/6) a renforcé leurs capacités. Leur sélection pour les contrats de subvention de l'AGCC a permis d'améliorer leurs systèmes internes de gestion (planification, suivi, rapportage, auto-évaluation) pour remplir les obligations contractuelles. C'est un renforcement de leurs capacités important pour les compétitions futures dans le cadre d'autres appels à proposition.

La conscience par rapport au changement climatique a augmenté, notamment au niveau local. La population a compris la nécessité d'un engagement actif au titre individuel dans les zones à très forte pression. Des répliques des plantations individuelles existent dans la région Ségou sans appui externe et un certain mouvement pour la régénération naturelle assistée (RNA) a commencé dans les régions de Mopti et Kayes. Néanmoins, il faut remarquer qu'il est impossible de distinguer l'impact de la sensibilisation au changement climatique et surtout au boisement provenant de l'AGCC de l'impact provenant d'interventions précédentes dans le domaine. Tous les projets et programmes en matière de gestion durable des ressources naturelles au Mali depuis la grande sécheresse des années 80s ont eu des volets de sensibilisation importants. Le niveau de sensibilité de la population aujourd'hui est le résultat de l'ensemble des interventions depuis plus de 30 années.

Les actions sur les terres collectives sélectionnées à travers un processus participatif sont aptes à renforcer la cohésion sociale des villageois autochtones. Néanmoins, dans certains sites visités lors de la mission de terrain, nous avons perçu que certaines actions sur les terres collectives, telles que les mises en défense, peuvent renforcer les conflits fonciers, notamment entre les villageois autochtones et les éleveurs transhumants et/ou les orpailleurs. Une faible sensibilisation de ces groupes marginalisés et leur inclusion insuffisante dans le choix des sites et/ou des outils de la planification locale (PDSEC, SAT, conventions locales) par les communes expliquent ce risque d'impact négatif.

Impact écologique:

Le programme a réalisé des actions de reverdissement du terroir considérables en favorisant à la fois des plantations d'arbres, des mises en défense et l'utilisation de la Régénération Naturelle Assistée (RNA). Ceci a créé un impact écologique positif au niveau des bénéficiaires finaux.

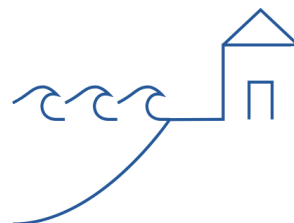
Néanmoins, l'impact écologique des très jeunes arbres est par sa nature limité à court terme. On constate de plus que les réalisations physiques sont souvent des actions ponctuelles et dispersées, non intégrées dans le contexte écosystémique. Plusieurs questions liées aux différents objectifs spécifiques des réalisations et à la gestion des ressources naturelles dans l'espace territoriale n'ont pas été assez clarifiées au préalable. On peut citer entre autre le choix des espèces en fonction de l'objectif de la plantation, la protection des sites par des mesures performantes de la lutte contre l'érosion, l'intégration des plantations et des sites de mise en défense dans la gestion du terroir au niveau communal (schémas d'aménagement du terroir ne sont pris en compte que par 2 ONGs) ou des solutions locales pour réduire les problèmes éventuels avec les éleveurs. Le besoin de combiner le boisement avec les mesures de Conservation des Eaux et des Sols (CES) se pose presque partout, néanmoins plusieurs actions du terrain (ONGs) se focalisent trop sur la plantation rapide des arbres. Cela est entre autre lié au fait que la CES n'a pas été mentionnée explicitement dans l'appel à proposition.

On constate également que plusieurs actions ont été réalisées sans prendre assez en considération la pertinence écologique de l'action dans son milieu spécifique. Par exemple, un reboisement par une monoculture d'eucalyptus peut avoir un impact écologique positif dans un milieu totalement dégradé de sols nus. Mais la même action dans un milieu relativement intact ayant encore assez d'espèces ligneuses locales, doit être considérée comme un impact écologique négatif.

Très peu de projets mis en place par les ONGs ciblent les causes de disparition des ressources ligneuses (demande beaucoup trop élevée en énergie domestique par rapport à la régénération des ressources ligneuses, l'extension non-contrôlée de l'agriculture, ...). Seul GAAS Mali a inclus un volet 'foyer amélioré' dans son projet. La plupart des actions du terrain reste au niveau du traitement des effets de la dégradation des ressources ligneuses.

D'une perspective écologique, les actions de (re)boisement doivent être adressées par une approche intégrée pour avoir un impact significatif. Celle-ci est prévue à différents degrés dans les descriptions d'action des ONGs, mais l'application de cette approche sur le terrain n'est pas partout assurée.

La superficie totale d'environ 7,000 ha (données après l'évaluation par SIFOR) traitée dans le contexte de l'AGCC est petite par rapport à l'étendue de la problématique. La réplication des actions par la population sans appui externe est encore rare à l'exception des plantations individuelles dans la région Ségou et un certain mouvement pour la RNA dans les régions de Mopti et Kayes. L'extension après-projet dans la zone d'intervention des ONGs contractées est limitée et l'impact écologique de l'AGCC reste encore peu significatif malgré plusieurs initiatives dans la bonne direction. Il restera aussi peu significatif s'il n'y a pas un engagement supplémentaire et massif d'investissement au niveau local dans le boisement, les actions de conservation des eaux et des sols et la gestion durable des ressources naturelles en général, de la part des autres acteurs.



Impact économique:

L'impact économique de l'AGCC reste encore très limité. Le reboisement seul ne peut pas apporter de bénéfices économiques significatifs à court terme. Une exploitation forestière demande à peu près sept années pour les espèces à croissance rapide (eucalyptus). Les mesures d'accompagnement, le maraîchage intégré (PACINDHA, APROFEM, GAAS-Mali) et la valorisation des produits forestiers non-ligneux (PFNL) (GAAS Mali, AVDR) contribuent à la sécurité alimentaire, mais la production n'est pas significative et ne permet donc pas d'avoir un impact économique au niveau des ménages. Par exemple, l'intervention d'APROFEM a permis en total la production de 6.9 t de légumes supplémentaires (cf. rapports AFROFEM) en 3 ans pour 71 exploitants sur 8.5 ha mis en valeur grâce au projet. Ceci donne un rendement par hectare de 270.59 kg/an et par exploitant de 32.4 kg/an, ce qui est assez bas. Par rapport à la valorisation de PFNL, il faut constater que les projets mis en oeuvre par les ONGs ont peu d'aspects stratégiques. Seule l'organisation de la filière gomme arabique (AVSF) peut être considérée comme une intervention stratégique. Elle a permis de tripler le revenu/kg des coopératives. Le développement des chaînes de valeurs est peu adressé et, de plus, l'unité de traitement de karité au niveau de GAAS-Mali n'est pas encore inaugurée. La filière de la commercialisation du charbon, étant au premier rang stratégique pour un impact économique et environnemental, n'est considérée par aucune ONG. L'initiative du jardin conservatoire des espèces de pharmacopée traditionnelle, étant une initiative de haute valeur écologique à long terme, concerne seulement cinq sites d'une superficie totale de 2.75 ha, ce qui est une superficie négligeable pour créer un impact économique allant au-delà de quelques feuilles récoltées par les médecins traditionnels.

Ces constats et analyses de l'impact de l'AGCC à ce jour indiquent plusieurs faiblesses. Une partie s'explique par le non-achèvement de tous les résultats attendus et la courte durée de l'intervention. Il paraît néanmoins aussi important d'affiner la stratégie globale d'intervention et de corriger certaines interventions dans un éventuel futur programme. Pour l'instant, l'impact de l'AGCC n'est pas assez significatif et jugé au stade de l'évaluation finale «insuffisant» par la mission. Néanmoins, la prise de conscience du changement climatique au niveau institutionnel et politique commence lentement à avoir un impact tant comme au niveau des services décentralisés, des ONGs que des populations bénéficiaires. L'impact potentiel à plus long terme de ce changement de mentalité pourrait être important. Une notation « satisfaisant » de l'impact futur potentiel de cet aspect se justifie.

2.3. Findings from the desk phase and specific issues that were further explored during the field phase

Based on the deficiencies of the logical framework as described in box 2.1, a first finding is that the project's logical framework did not provide an adequate tool for assessing its impact.

Further, the project reports discussed implementation progress and the delivery of specific outputs but failed to comment on potential or generated impact, or progress towards the achievement of the objectives. There has been no follow-up whatsoever on 3 of the 5 indicators at the objective levels; the other 2 indicators were merely output indicators, put at the wrong level during logframe design.

The end-of-project evaluation report provided a detailed analysis of (potential) impact and concluded that generated impact was “insufficient”, while potential impact was rated as “satisfactory”, conditional on a continuation of the various activities initiated under the project. The poor impact resulted from the failure to accomplish the expected results/outcomes, partly related to time constraints.

In 2016, the EU indeed approved a follow-on phase for the AGCC project in Mali. The Action Fiche for this second phase specified :

« En 2010, le Mali a bénéficié d'un premier financement de l'AMCC afin de l'appuyer dans sa lutte contre les effets du changement climatique. L'«Alliance globale contre le changement climatique au Mali» (AGCC-Mali 1) a permis d'élaborer la Politique nationale sur le changement climatique, de contribuer au renforcement des capacités des cadres du Ministère en charge de l'environnement, de rendre opérationnel le Système d'information forestier, de réaliser l'inventaire forestier des régions sud du Mali et d'améliorer la couverture forestière par la mise en œuvre d'actions locales de boisement.

Dans la suite de l'AGCC-Mali 1, le programme contribuera à la gestion durable des ressources naturelles en réponse aux enjeux liés au changement climatique. Dans cette perspective, le programme visera particulièrement le secteur forestier en tant que secteur pouvant avoir un rôle important à la fois au niveau de l'adaptation et de l'atténuation au changement climatique. Dans ce cadre, le nouveau programme s'attellera i) à améliorer la communication et l'information dans le domaine du changement climatique et de la foresterie, ii) à renforcer la capacité opérationnelle de l'équipe en charge du Système d'information forestier (SIFOR), iii) à initier la mise en place d'un système national de suivi (système MNV – Mesure, Notification et Vérification) et iv) à améliorer la couverture forestière dans les communes d'intervention.

L'objectif général de l'action est de contribuer à la gestion durable des ressources naturelles du Mali, en réponse aux enjeux liés au changement climatique. Dans cette perspective, le programme visera particulièrement le secteur forestier en tant que secteur pouvant avoir un rôle important à la fois au niveau de l'adaptation et de l'atténuation au changement climatique.

L'objectif spécifique est de renforcer les systèmes de gouvernance du secteur forestier et d'améliorer la couverture forestière au Mali dans les zones ciblées par l'action.

Les résultats attendus sont les suivants :

Volet 1 : Activités de renforcement des capacités et de suivi du programme

- *Résultat 1: La communication et l'information dans le domaine du changement climatique et de la foresterie sont améliorées.*
- *Résultat 2: La capacité opérationnelle de l'équipe en charge du SIFOR est renforcée.*
- *Résultat 3 : Le système MNV (Mesure, Notification et Vérification) est initié.*

Volet 2 : Activités d'amélioration de la couverture forestière

- *Résultat 4 : La couverture forestière dans les communes d'intervention est améliorée. »*

Apart from assessing the direct and indirect impact that was generated by the end of the first phase, the field phase was also used to assess the effects of a second phase on the achievement of the objectives and on the achievement of the potential impact as described in the end-of-project evaluation report.

2.4. Achievement of the logframe indicators at overall and specific objectives levels (direct impact)

INDICATOR	LEVEL OF ACHIEVEMENT	EXPLANATORY NOTES
<p><u>OO.1:</u> Proportion of forest land.</p> <p><i>No baseline, No target.</i></p>	66%	<p>In the course of project implementation an afforestation/revegetation target of 14,800 ha had been agreed for the two phases of the AGCC project. By January 2021, 9,788 ha were afforested/revegetated with project support, which is 66% of the target. ⁵</p> <p>Some further considerations, strengths and weaknesses regarding the project's afforestation / revegetation efforts and their impact on Mali's forest cover:</p> <ul style="list-style-type: none"> AGCC contracted partner NGOs that were familiar with several techniques to recover degraded forests and/or soils, including treeplanting (timber and fruit trees), soil and water conservation practices, fallowing degraded areas ("mise en defense"), and the establishment of fenced kitchen gardens. The application of these techniques generated in the short term a positive impact on the local microclimate and the ecosystems, as well as a potential positive impact in the long term. The partner NGOs use the parameter "planted area" for reporting on impact without considering the survival rate of the trees that were planted, which gives biased information. Most of the forest species that were planted are exotic species which might in the long run affect negatively the ecosystems/biodiversity. The project succeeded in generating significant potential impact through its successful environmental awareness raising activities. This awareness raising was crucial for continued reforestation as treeplanting is not a culturally embedded activity in Mali. The awareness raising focused on achieving behavioural change and was combined with active involvement of the grassroots level and a learning by doing approach. Unfortunately, the number of people involved was very limited. <p>At national level, inspite of ongoing afforestation efforts - amongst others by AGCC - and the ban on logging from April 2020, deforestation levels continue to increase and it is very unlikely that the national target for forest cover in the country (by 2022) will be timely achieved.</p>

⁵ Contrat d'Assistance dans le cadre de la mise en œuvre du Projet AGCC, Feedback AGCC aux questions NKE, Récapitulatif Prévision Boisement AGCC1 et AGCC2, Janvier 2021

		<p>Further to this, the reforestation activities of the project were actually insignificant when compared to the annual forest degradation levels. Nevertheless, the project's effects in terms of increased awareness and capacity of people as well as NGOs is important.</p> <p>During the field visit, it was noted that NGOs active in places outside the project's intervention area were providing seedlings free of charge. This is bad practice in many respects: it reduces ownership and therefore hampers sustainability; it fails to contribute to the local economy; and it fails to enhance local competences. The mentioned lack of ownership is made evident by the absence of adequate fencing and care for the newly planted trees. Providing seedlings free of charge should by all means be discouraged.</p>
<p><u>SO.1:</u> A national CC policy is developed and adopted</p> <p><i>Baseline: no policy</i> <i>Target: policy developed and adopted</i></p>	100%	<p>The Policy was developed and adopted in 2014.</p> <p>The policy has served as a basis for the development of Mali's first NDC and third National Communication to the UNFCCC, furthered the CC & environment mainstreaming process, and reinforced AEDD's mandate. While, as such, the policy generated some impact, the level remains below what is needed for the country.</p> <p>The policy promotes:</p> <ul style="list-style-type: none"> Enhanced national ownership of the climate agenda at national, municipal and community levels. [This is actually achieved through the donor supported (EU, GIZ, Norway) participatory and multi-disciplinary policy development process.] Increased institutional capacity for planning and implementing climate change adaptation and mitigation action. Increased carbon sequestration through enhanced sequestration capacity of the country's natural resources and ecosystems. The creation of a national funding mechanism for climate change response. Enhanced mutual learning and synergistic action between donors, government, UN agencies and NGOs. Fulfilment of the country's NDC commitment to reduce greenhouse gas levels in three sectors: energy (31%), agriculture (29%) and forestry (21%). Scaling up the forest inventories by SIFOR and the use of the results by the concerned stakeholders. [To date, AGCC has been the only programme in Mali funding such forest inventories⁶.]

⁶ Rapport d'évaluation finale de l'AGCC1 et annexes, Mars 2016, pages 88.

		<ul style="list-style-type: none"> Increased state control over available climate funds by AEDD and the Technical Secretariat of the National Climate Fund. Development of adequate mechanisms and tools for decision-making in the fields of environment and climate change like the new decree on Strategic Environmental Assessments and on Environmental and Social Impact Studies⁷
<p><u>SO.2</u> : A national CC strategy is developed and adopted</p> <p><i>Baseline: no strategy</i> <i>Target: strategy developed and adopted</i></p>	100%	<p>The Strategy was developed and fully adopted in 2014.</p> <p>The development of the strategy was steered by an <i>ad hoc</i> coordination group that was set up for this purpose within the larger donor coordination group. The <i>ad hoc</i> coordination group organised and conducted regular meetings with relevant government agencies and other stakeholders, ensuring thereby a participatory and multi-disciplinary approach and enhancing ownership of the document by all key actors.</p> <p>Currently, the strategy is under implementation.</p>
<p><u>SO.3</u> : Elements of the national CC strategy and/or corresponding action plans are supported by the AGCC project</p> <p><i>Baseline: no support</i> <i>Target: not defined</i></p>	75%	<p>The focus of the AGCC project was rather on activities related to forestry (afforestation, forest inventory, institutional support to the forest sector) than on CC. Nevertheless, following its support to the development of a national CC policy and strategy, the project was also involved in the implementation of a few actions that were prioritised in the CC strategy. These include the establishment and operationalisation of the National Climate Committee, CC awareness raising and training, mainstreaming of the Strategic Framework for Growth and Poverty Reduction, the establishment of the Mali Climate Fund, and the preparation of government staff to participate to the UNFCCC COP19 and 20, in resp. Warsaw and Lima.</p>
<p><u>SO.4</u> : Elements of national strategies and action plans promoting sustainable management of forest/timber resources are supported by the AGCC project</p> <p><i>Baseline: no support</i> <i>Target: not defined</i></p>	85%	<p>In relation to sustainable forest management, the project has promoted and supported Mali:</p> <p>(1) in the conduct of forest inventories (development of adequate methodologies, training, development of a system for data recording, production and publication of a catalogue of forest species and of an atlas of forest resources with maps and exploitation data per species);</p> <p>(2) in the establishment of a Forest Information System and Unit (SIFOR) (training, information system and website development, equipment, planning); and</p> <p>(3) in afforestation and revegetation activities, including awareness raising and capacity building.</p> <p>Afforestation and the other land restoration techniques that were promoted by the project have the potential of generating solid impact on the condition that they will be</p>

⁷ Personal memory as the donors group coordinator from 2011 to early 2016

integrated in a value chain development approach and that further adjustments will be made in the adopted strategies in view of enhancing the sustainability⁸. It is important to take into account livelihood security of the poor to gain their collaboration and involvement in greening processes⁹.

2.5. Achievement of the overall and specific objectives (direct impact, exceeding the scope of the indicators)

OVERALL OBJECTIVE (OO): To support Mali in the development of environmental sustainability

Achievement: “2” (between 50 and 75%)

EXPLANATORY NOTES:

Inspired by the Climate Change Policy and Strategy whose development and adoption processes had been supported by the AGCC project, Mali has developed various other sector policies, strategies and action plans, such as the National Forest Policy, the Environmental Protection Strategy, the ban on the use of non-degradable plastics, the Sustainable Land Management Strategy, the conduct of Environmental Impact Assessments, the “Cadre Stratégique pour la Relance Economique et le Développement Durable” (CREDD), etc. All these policy and action documents, together with the Climate Change Policy, are currently having a great impact on the environmental sustainability in Mali.

Further policy and strategic planning work is being undertaken, e.g. regarding the approval of the Sustainable Development Strategy which backs-up the above-mentioned CREDD and which will provide the future basis for the promotion of environmental sustainability.

It is relevant to mention here that the Climate Change Policy and Strategy as well the “Mali Climate Fund” were presented at the UNFCCC CoP 21 in Paris (2015) during a side event which gave visibility to the country’s process of building a framework for sustainable development. As a result, the Malian Finance Mobilisation Officer at AEDD became two years later appointed as the Chair of the African CC negotiators and Norway committed in 2015 to join Sweden in contributing to the Mali Climate Fund.

SPECIFIC OBJECTIVE (SO): To contribute to improvements in, and actual implementation of, climate change-related policies and strategies in Mali.

Achievement: “1” (> 75%)

EXPLANATORY NOTES:

In the first place and as mentioned earlier in the report, the project supported the development and adoption processes of the national Climate Change Policy and Strategy. These guiding documents can safely be considered as necessary prerequisites for a further coordinated, systematic and strategic national approach to CC response. Moreover, as indicated above, they inspired the development of a range of other policies and strategies that relate to CC and environmental issues.

⁸ Mamby FOFANA, consultant for Stantec, December 2020-January 2021

⁹ Rapport d’évaluation finale de l’AGCC1 et annexes, Mars 2016, page 9

How the project concretely contributed to the implementation of the CC Policy and Strategy was in detail addressed in box 2.4, indicator SO.3.

The current good level of national ownership – by the central government as well as by the communities – of the Climate Change Policy and Strategy is due to the project's efforts in awareness raising, informing and capacity building.

The project has been very active in the field of forestry. Based on the project's preparatory work in forestry and inspired by the CC Policy and Strategy, Mali – with support from Sweden – developed a new National Forest Policy which was approved in 2017 as well as a Decree on the transfer of responsibilities for forest and wildlife management to the local authorities. SIFOR – established under the project – has an important role to play in the implementation of the new policy, particularly in the conduct of forest inventories which constitute the basis for sustainable forest management as well as carbon sequestration calculations. Unfortunately, the current situation of insecurity in the country hampers any progress in the implementation of the new policy.

That CC action – largely initiated by the project – is taken up and continued in the country can be further illustrated by the following two examples:

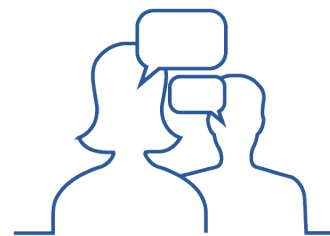
- A Third National Communication to the UNFCCC was submitted in 2017; and the Fourth Communication is currently under preparation (but delayed by the political situation in Mali).
- Mali's NDC is being revised under the leadership of AEDD.

During the field mission, some project implementation gaps and weaknesses were identified, that today hamper adequate implementation of climate change-related policies and strategies and hence negatively affect the impact. They include:

- The levels of understanding of climate change in terms of causes, symptoms, effects, and potential solutions strongly vary according to different actors, sectors and methodologies applied. This is among others a consequence of the project's lack of integrated approach and attention for CC mainstreaming in relevant sectors such as Agriculture, Integrated Water Resources Management, Animal Husbandry and Fisheries. Also, the area of CC-related knowledge management was poorly addressed, in particular in terms of linkages with scientific institutions and making use of relevant research findings, of capitalising indigenous knowledge, and of broader capacity building and networking.
- Most of the partners and actors that were directly involved in the project were from the environmental sector. From the field visits, it was clear that the project had mainly focused on environmental issues and insufficiently addressed the priority needs of the communities, e.g. by increasing/improving their livelihood options. Likewise, the project had failed to properly address women's strategic needs such as getting access to productive assets as land and decision-making processes. Stronger empowerment of communities and women could have further facilitated improvements in, and actual implementation of, climate change-related policies and strategies in Mali.
- In the same trend as the previous paragraph, more impact and sustainability could have been generated by also targeting major vulnerable groups such as low-income households, non-diversified farmers, migrant workers, victims of conflict and people living in marginal areas and by addressing their specific needs.
- Also the important group of decision-makers had not been sufficiently involved in the project's awareness raising initiatives on CC causes, effects and solutions.

2.6. Signs of indirect impact

Other donor-supported interventions are currently building on achievements and impact generated by ACGG. Notable examples in this respect are the interventions implemented by UNDP Mali, GIZ and the Swedish Development Cooperation Agency. The latter supported the development of the Decree on the transfer of responsibilities for forest and wildlife management to the local authorities (communities and municipalities) which is key for the collaboration with local communes and the rural population. GIZ supported the development of the new Decree on Strategic Environmental Assessment as well as the guidelines for “Studies on Environmental and Social Impacts”, both strategic documents for good environmental management and climate change action. And UNDP Mali supported the development of the National Environmental Protection Policy that was adopted in 2019.



Another effect of these participatory and multi-stakeholder policy and strategy development processes are the enhanced synergies and complementarities between the several CC-related initiatives in the country.

Some of the activities that were promoted by the project such as the kitchen gardens, treeplanting and soil and water conservation practices, are being replicated in the rural communities. This was observed during the field mission.

2.7. Conclusions on direct and indirect impact generated by the project and discussion on factors for success and failure

CONCLUSIONS ON GENERATED IMPACT:

Grace aux activités économiques et environnementales appuyées telles que le maraîchage, l'arboriculture, les plantations forestières, la restauration des sols dégradées etc. le projet AGCC a produit des résultats rapides et tangibles en termes de transfert de compétences techniques, mais aussi d'accroissement des revenus des ménages ciblés par les activités et d'autonomisation économique des femmes. Quelques exemples de diffusion des techniques de production agricole introduites par le programme au-delà de ses zones d'intervention ont été reportés également¹⁰. C'est aussi un programme qui, et même si le projet AGCC s'intéresse peu à collecter des données sur cet aspect du travail, contribue à la cohésion sociale par la mise en relation d'acteurs sociaux avec des intérêts variés et parfois divergents. Enfin, il participe largement, par l'augmentation de leurs revenus et par la place qu'il contribue à leur donner dans la société, au développement des conditions de vie des femmes qui ont été ciblées par les activités. C'est un aspect du programme qui fonctionne bien et qui mérite d'être souligné.

D'autre part, en l'absence de stratégie bien définie de renforcement de capacités et de capitalisation des résultats, le projet perd une somme considérable de données de grande valeur, ce qui nuit à sa visibilité, et, si rien n'est fait pour résoudre le problème, pourrait à terme nuire à sa crédibilité. De la même manière, le système de suivi, bien qu'il soit correctement structuré, n'a pas permis de générer des données de qualité par manque d'outils adéquats et de la faiblesse de participation des experts techniques. Par exemple, lors de la mission terrain sur les sites d'intervention, seul le Coordinateur/Ordonnateur de l'équipe AGCC était représenté. D'autre part, et en dépit des résultats prometteurs, les groupes cibles ne représentent qu'une petite minorité des populations vivant dans les zones d'intervention du projet et qui sont directement touchées, ce qui limite l'envergure de son impact. En l'absence de vision stratégique claire de diffusion-réplication massive des résultats déjà atteints, il est peu probable que les changements qualitatifs et quantitatifs soient durables et reproductibles.

¹⁰ Rapportage verbal M. Daouda Cissé de l'ONG NEF, réunion avec les ONG, Décembre 2020

En l'absence d'analyse économique, il est probable que certaines activités économiques telles que la plantation de jujubiers non greffés ne soient pas rentables. Comment peut-on promouvoir la plantation de jujubiers non greffés alors que les pieds naturels sont encore abondants et que les produits issus des deux catégories soient destinés aux mêmes marchés ?

Les actions de restauration du couvert végétal sont aujourd'hui largement en deca de la proportion du couvert végétal dégradé, ce qui compromet les résultats.

Lors de la mission terrain, il a été observé partout de grands tas de bois verts coupés et stockés pour usage énergétique domestique servant pour plusieurs années et AGCC ne semble prendre aucune mesure de sensibilisation pour inverser cette tendance. Si le bois était rationnellement exploité en fonction des besoins immédiats, la biomasse végétale restée sur place allait accroître et augmenter le taux de couverture végétale et par conséquent les capacités de séquestration de carbone de biomasse.

La faible prise en compte des besoins d'autonomisation politique des femmes constitue une sérieuse limite à leur autonomisation économique déjà entamée. L'accès des femmes aux moyens essentiels de production tels la terre pourtant stratégique et porteuse d'équité sociale et économique n'est aujourd'hui prise en compte par l'AGCC.

Enfin, dans le contexte des changements climatiques et des effets qu'ils induisent, la collaboration active avec la recherche technologique et scientifique s'impose. Mais celle-ci se limite aujourd'hui à des participations à des réunions sans agenda d'accompagnement terrain.

FACTORS THAT ENHANCED THE GENERATION OF IMPACT:

La pertinence du Projet en parfaite adéquation avec les priorités nationales et internationales est un facteur explicatif essentiel de l'impact actuel du projet. Pris dans sa globalité, AGCC est très pertinent. C'est d'abord un projet très important d'investissement dans le secteur du climat avec des aspects d'appui à la formulation de politiques dans les domaines du climat et de l'environnement (adaptation aux changements climatiques, accroissement des possibilités économiques des populations vulnérables, lutte contre la pauvreté, récupération des terres dégradées, foresterie etc.). Il est aussi très pertinent en relation avec les priorités et les besoins urgents et énormes des acteurs nationaux. Il est également pertinent en relation avec les priorités et les besoins des acteurs locaux, lesquels sont impliqués dans la définition des activités prioritaires devant être mises en œuvre. Il réussit, d'autre part, à appliquer de façon assez systématique une approche basée sur les droits humains (droit à un environnement et à l'alimentation etc.). D'autre plus, il y a des efforts louables de prise en compte de la dimension genre, même si le projet gagnerait à être plus précis sur les objectifs qu'il pense être réalisables et sur la justification des stratégies visant à réduire les inégalités de genre (par exemple autour des effets à long terme de l'autonomisation politique des femmes.).

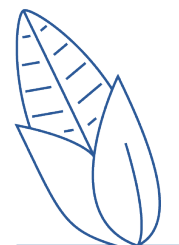
- Le respect du cadre stratégique et politique national et des plans nationaux de développement dans la mise en œuvre du projet
- Le respect de l'appropriation, de l'alignement aux priorités et procédures nationales en lien avec la Déclaration de Paris sur l'efficacité de l'Aide
- La responsabilisation de l'ordonnateur National du Fonds Européen de Développement pour lui permettre de jouer pleinement son rôle dans les activités de coopération Mali-UE dans la programmation, la gestion et le suivi des projets et programmes prévus dans le plan indicatif national financé par le Fonds Européen de Développement
- La participation active de la Délégation de l'Union Européenne au Mali à l'harmonisation et à la Coordination des bailleurs de Fonds, ce qui a permis de créer des synergies et complémentarités avec d'autres initiatives telles que l'élaboration de la Stratégie Changement Climatique (Norvège) et différents documents de politiques dont l'élaboration a été appuyée par d'autres bailleurs tels que la Suède. Ceci a renforcé le dialogue politique avec le gouvernement du Mali
- Le fait de contribuer concomitamment sur l'élaboration de Politiques et Stratégies et la mise en œuvre des opérations d'adaptation-développement et de mitigation au bénéfice du climat local, régional, et national

tout en renforçant les capacités de résilience des populations les plus vulnérables. AGCC a largement contribué ainsi à renforcer l'Agenda climatique aux niveaux national, régional et local

- La contribution du projet à la mise en place de documents, de mécanismes et d'outils importants (Stratégie de communication forestière, Plan méthodologique MNV)
- La prise en compte du nécessaire renforcement des capacités institutionnelles et techniques au niveau national, régional et local
- La prise en compte de l'autonomisation économique des femmes dans un contexte de marginalisation politique et économique des femmes et où la pauvreté est surtout rurale
- La prise en compte ne reste que timide de la Décentralisation politique et économique en cours au Mali
- La mise en place d'un Comité de Pilotage multisectoriel et de comités locaux de développement pour un meilleur partage d'expériences et la construction de synergies et de complémentarité dans la réflexion et dans l'action
- La contractualisation des ONG pour la mise en œuvre et le suivi des actions de boisement-récupération des terres dégradées en raison de leurs compétences en dialogue social.

FACTORS THAT HAMPERED THE GENERATION OF IMPACT:

- La crise politique et sécuritaire qui a affecté le Mali depuis 2012 et qui continue de l'impacter négativement
- L'instabilité gouvernementale (changements constants de Ministres titulaires au niveau de Département en charge de l'environnement et du climat au Mali) et au niveau de la Direction Nationale des Eaux et Forêts (changements constants de directeurs) affectant négativement la bonne marche des procédures de prise de décision
- La faible collaboration interministérielle : Mines, Agriculture, Elevage etc. pouvant d'avantage renforcer les synergies d'actions et d'atteinte des résultats
- La relative faiblesse de Coordination et d'harmonisation des bailleurs de Fonds au Mali, ce qui réduit les possibilités de mutualisation des efforts surtout sur les thématiques environnementales et climatiques
- La faible prise en compte de la sensibilisation-éducation de l'ensemble des populations hommes, femmes et jeunes pour rationaliser les défrichements culturels et l'exploitation incontrôlée des forêts (destruction de la végétation existante) afin de s'assurer que les efforts de reconstruction du couvert végétal ne soient pas vains
- L'absence de stratégies adéquates de formation des pépiniéristes locaux aux techniques de production de plants en pépinière in situ et place de l'achat des plants dans les zones hors -projet
- L'absence d'une stratégie cohérente de promotion de l'éducation environnementale visant à sensibiliser les populations et à renforcer les capacités de leurs organisations dans la gestion de leurs ressources desquelles elles dépendent. Cette éducation pourrait s'adresser aussi aux jeunes élèves des écoles qui sont les gestionnaires du patrimoine écologique de demain.
- Le manque d'amplification dans la mise en œuvre des activités d'économie du bois (foyers améliorés, équipements solaires etc.) car le bois se fait rare dans la zone d'intervention de l'AGCC
- La relative faiblesse d'implication communautaire dans les activités de plantation à travers la réalisation de plantations communautaires- modèles afin d'accélérer la prise de conscience collective par rapport à l'importance de la gestion durable des ressources environnementales et les interfaces climat-environnement-pauvreté et développement
- Il est prévu que AGCC2 réalise des Schémas d'aménagement de territoires et des plans de gestion harmonieuse de l'espace afin de prendre en compte les besoins souvent divergents d'acteurs économiques. A date aucun Schéma n'a été réalisé. Cependant la réalisation de schémas- modèles à travers des études diagnostiques et enquêtes participatives visant à intégrer savoirs locaux et savoirs d'experts pourrait aider à construire une vision mieux partagée des réalités et des pistes de solution. Les thèmes abordés peuvent s'articuler autour d'un certain nombre d'aspects stratégiques: le milieu humain, les pratiques, les modes de vie, les systèmes de production, les besoins essentiels, les centres de pouvoir et les instances de décision (traditionnels et modernes) intervenant dans la gestion des ressources



naturelles. Des méthodes classiques d'étude peuvent se combiner favorablement avec des outils de diagnostic et de planification participative

- L'absence de mécanismes permettant de promouvoir la participation des femmes aux procédures de prise de décision tels que l'attribution des terres et l'accès au capital-producteur notamment les ressources foncières
- La prédominance des espèces exotiques en lieu des espèces locales dans les boisements, ce qui peut à la longue perturber les socio-écosystèmes et entamer négativement la biodiversité locale et les savoirs locaux associées à leur gestion durable
- La faiblesse de collaboration de l'AGCC avec les structures de recherche-développement et de formation afin de les contractualiser sur des thématiques de recherche collaborative étant donné que tout est à faire en matière de recherche- génération de connaissance, de techniques, de technologies et sur les économies d'adaptation aux changements climatiques dans un contexte climatique particulièrement difficile et complexe comme celui du Mali.
- Le projet souffre de déficiences dont certaines ont une influence très négative sur la capacité à démontrer son efficacité telles que la mauvaise formulation des objectifs souvent vagues avec des indicateurs souvent mal formulés et sans référence de base.

III. Analysis of sustainability levels

3.1. List of services, systems and products that were established/delivered under the project and that should have been maintained (based on the outputs delivered)

- AEDD still existing and complying with its mandate of national coordinating agency for CC action
- The National Climate Change Committee still convening and active
- Extent to which the National Climate Change Policy, Strategy and corresponding action plans have been / are being implemented
- The Mali Climate Fund still operational with funds available for national CC action
- SIFOR still operational, with updated and available information supporting decision making in the forest sector
- Conduct of forest inventories continued and improved information available on forest resources
- Re/Afforested areas (1030 ha), areas with assisted natural forest regeneration (2445 ha) and areas protected from grazing animals to allow forest regeneration (3230 ha) still under forest cover
- Erosion still under control in the 340 ha of land where erosion control measures were applied

3.2. Information and comments on sustainability aspects from the available reports (desk phase)

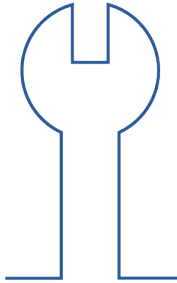
CHAPTER ON SUSTAINABILITY EXTRACTED FROM THE END-OF-PROJECT EVALUATION REPORT, 2016:

- Appropriation aux différents niveaux et soutien / engagement de l'Etat:

Une appropriation forte et un engagement réel du Gouvernement du Mali (GdM) sont confirmés. L'AGCC est réellement gérée par les institutions maliennes depuis la formulation du programme jusqu'à la phase actuelle de prolongation pour la capitalisation et la pérennisation des atouts. Malgré beaucoup de problèmes et de retards de décaissement de la contrepartie malienne, le GdM finance effectivement les activités programmées pour la phase de prolongation (inventaires communaux, comité de pilotage, SIFOR,...) et l'acquisition de matériel (motos, GPS, une voiture,...) depuis le DP3 ce qui a permis de renforcer le Service des Eaux et Forêts au niveau régional et, par conséquent, d'améliorer l'atteinte des objectifs du programme. La phase de prolongation n'est plus gérée par la cellule de gestion de l'AGCC mais par des structures étatiques pérennes. Cette responsabilisation des structures nationales (DNEF) pour la gestion de la phase de prolongation de l'AGCC et le suivi des actions des ONGs par les services de la DNEF durant le programme, souligne également une forte appropriation.

L'appréciation et l'appropriation par les bénéficiaires finaux sont satisfaisantes, notamment dans les zones à très forte pression sur les ressources naturelles. Les bénéficiaires finaux (la population locale) et les communes sont bien conscients des effets du changement climatique sur leur environnement. Ils en observent quotidiennement les symptômes comme les sécheresses, les inondations, la disparition de certaines espèces d'arbre et la diminution des récoltes. Ces observations les rendent très sensibles aux arguments environnementaux. Une volonté de participation aux luttes contre les causes et effets négatifs sur leur vie quotidienne comme la pénurie de bois mais aussi des produits non-ligneux de plus en plus rare existe. La conscience de la nécessité d'agir est également très présente au niveau individuel et des répliquations de plantations individuelles sans appui externe existent, particulièrement dans la région de Ségou, zone à très forte pression. L'intégration des chefs traditionnels dans les comités locaux et dans la sélection des sites des actions collectives facilite l'appropriation locale.

- Capacités techniques:



Les technologies vulgarisées par les ONGs auprès des populations sont en ligne avec leurs capacités. La production et la plantation des arbres, la mise en défense et la RNA sont vulgarisées au Mali depuis très longtemps. Néanmoins, un besoin de renforcement des connaissances en conservation et récupération des sols s'impose et les appuis-conseils par les ONGs contractées dans ce domaine ne correspondent pas partout aux bonnes pratiques techniques adaptées aux conditions spécifiques des sites. La combinaison de boisement avec les techniques de conservation des eaux et des sols (CES) n'était pas adressée explicitement dans les appels à propositions mais la réalité du terrain l'impose et une connaissance technique assez performante des animateurs locaux des ONGs n'est pas partout confirmée.

Les actions et compétences des ONGs sont très variables. Les approches intégrées, permettant une viabilité à moyen et long terme, sont appliquées par quelques ONGs (AVDR, Sahel ECO, AVSF). Néanmoins, il faut constater que ce concept est très peu maîtrisé, notamment au niveau des agents du terrain. Beaucoup des investissements dans le boisement vont disparaître à cause de l'absence d'un paquet complet de mesures d'accompagnement (CES, solution des conflits fonciers, AGR,...) spécifiques à chaque contexte.

Le SIFOR (R3) a beaucoup progressé depuis l'évaluation à mi-parcours en 2013 et les capacités techniques du SIFOR sont aujourd'hui en principe suffisantes pour faire le travail attendu. Il faut néanmoins garder à l'esprit que le système informatique du SIFOR a été conçu pour les inventaires de 2006 dans le cadre d'un programme précédent. Le système informatique et les bases de données y afférent ont ensuite été adaptés pour tenir compte de l'évolution du type de données liées aux nouveaux inventaires forestiers réalisés dans le cadre de l'AGCC. Cette conception en deux étapes rend le système informatique du SIFOR très complexe et difficile à maîtriser, malgré les multiples formations et appuis techniques. La forte externalisation (prestataires de service) des activités liées aux Résultats 2 et 3 de l'AGCC n'a pas favorisé la consolidation des capacités techniques nécessaires pour la bonne maîtrise de ce système de gestion d'information.

- Capacités institutionnelles et financières :

Malgré l'obtention de beaucoup de produits au niveau de l'AEDD grâce à l'assistance technique fourni par le projet (contrat Particip de juillet 2013 à mars 2014, AT court terme en cours pour les indicateurs environnementaux et climatiques), le renforcement des capacités de l'AEDD n'a pas permis de dynamiser l'institution afin qu'elle puisse jouer un rôle pro-actif dans le domaine du changement climatique. Les capacités de l'AEDD à développer et à mettre en oeuvre des documents et des stratégies clés ainsi qu'à intégrer de manière transversale le changement climatique dans les différents secteurs restent très limitées sans appui externe.

L'AEDD attend toujours des appuis externes pour la création de nouveaux documents sans vraiment s'engager et sans mettre les plans existants en oeuvre. Par exemple, un appui technique à l'élaboration du plan d'action changement climatique est actuellement souhaité. La pertinence du besoin d'un appui externe pour la déclinaison de la stratégie nationale changement climatique en plan d'action est à mettre en question. En plus, les plans existants dont le Plan d'Action National Climat (PANC) 2012–2017 et le Programme d'Action National d'Adaptation aux changements climatiques (PANA, 2007) existent depuis longtemps sans mise en oeuvre significative. Un avancement des processus de cette composante de l'AGCC, notamment la mise en oeuvre des stratégies et plans, est très peu probable sans continuation d'appui. De plus, l'instabilité des fonctionnaires au niveau de l'AEDD, mais aussi au niveau des autres services étatiques, met la viabilité des investissements en ce qui concerne les formations et le renforcement des capacités en question.

Au niveau du SIFOR et du personnel de la DNEF chargé de la collecte et du traitement des données, les capacités humaines (nombre de personnes réellement chargées de traiter les données, organisation interne de travail, efficience et efficacité de la production des outils d'aide à la décision, ...) sont largement en dessous des besoins pour mettre correctement en oeuvre la feuille de route du SIFOR. De plus, les capacités acquises sont trop liées aux individus et ne renforcent pas nécessairement la mémoire institutionnelle de la DNEF. Il nous paraît donc d'une importance primordiale, pour la viabilité du système,

que les bases de données soient bien entretenues et qu'un service (ou cellule, ou département) ait pour seule tâche de s'en occuper correctement. C'est la raison pour laquelle la cellule de gestion du SIFOR doit rester étroitement liée à la DNEF afin d'assurer la gestion de l'information et de l'informatique de la DNEF et éviter tout doublon de travail ou l'affaiblissement de la DNEF.

La viabilité institutionnelle et financière du SIFOR dépend des discussions en cours au niveau du MEADD sur le statut de sa cellule de gestion et des engagements budgétaires de l'Etat. Les évaluateurs considèrent que cette décision doit être prise par le Gouvernement du Mali avant tout éventuel engagement futur dans le but de renforcer le SIFOR. Cette décision permettra ensuite de développer un plan sur le moyen terme pour donner au SIFOR un cadre d'entreprise incluant un plan d'affaires et de marketing.

L'extension des inventaires communaux est encore programmée sous financement du Budget Spécial d'Investissement (BSI) jusqu'à la fin de la phase de prolongation de l'AGCC (10 inventaires). Néanmoins, les moyens logistiques et financiers accordés au personnel déconcentré des Eaux et Forêts à la base (chefs de poste) sont encore largement insuffisants pour assurer une continuation d'un suivi correct des actions lancées par les ONGs et pour l'actualisation des données du terrain, même sans l'ajout des nouveaux inventaires communaux.

Pour l'instant, la livraison d'un service de qualité (enrichissement de l'information forestière du terrain, traitement, vulgarisation et actualisation des données) sans appui extérieur n'est pas encore possible. La viabilité institutionnelle et financière du SIFOR n'est pas assurée et par conséquent insuffisante.

Au niveau local, la reconnaissance officielle de quelques outils de planification et de gestion locale (schémas d'aménagement du territoire, conventions locales, actualisation annuelle des PDSEC, coopératives d'exploitation durable) existent dans quelques endroits. Néanmoins, beaucoup des outils de pérennisation ne sont pas encore validés par les autorités locales. Les capacités des communes ont été très peu renforcées pendant la vie du programme pour assurer le respect des conventions locales ou des autres outils de gestion locale. Plusieurs n'existent que sur le papier. Les capacités des ONGs pour fournir cet appui aux communes sont variables, mais souvent insuffisantes car la plupart des ONGs contractées travaille habituellement uniquement au niveau des bénéficiaires finaux (groupements de la population à la base). La responsabilisation des communes pour la continuation et l'extension des activités de boisement ou de reboisement est encore faible et dépasse également leurs capacités. Les ressources financières nécessaires ne sont pas existantes. Un transfert de gestion des ressources naturelles (GRN) et du budget lié à ce transfert dans le cadre de décentralisation n'a pas encore eu lieu. Il est important également de mentionner la faiblesse des connaissances techniques au niveau local. Il faut également noter, que suite à un retard concernant la révision régulière des PDSEC, le changement climatique n'est la plupart du temps pas inclus dans les PDSEC actuels. L'intégration du changement climatique dans la révision des PDSEC est une préoccupation importante, mais les capacités techniques des communes dans le domaine sont insuffisantes. De plus, des stratégies fiables et réalistes de mobilisation des fonds pour la GRN sont pratiquement absentes au niveau des communes. Un appui externe reste indispensable pour assurer la viabilité des actions liées au changement climatique et qui sont sous la responsabilité des communes.

En ce qui concerne l'appui à l'organisation des populations au niveau local, le succès des ONGs est variable. Beaucoup de comités de gestion, de commissions locales de promotion des arbres, de comités locaux de suivi ou de brigades de surveillance ont été mise en place par les ONGs. Le fonctionnement du système de l'intervention conjointe des brigades de surveillance, de la commune et des services forestiers pour les sanctions en cas de non-respect des conventions locales a été confirmé par une commune, mais ne peut pas être généralisé. Les comités locaux sont encore jeunes. Le niveau d'attentisme d'être appuyé est élevé et très peu de comités fonctionnent de façon autonome. Un suivi de proximité par les ONGs et les agents des Eaux et Forêts ainsi qu'un encadrement régulier restent nécessaire pour assurer l'entretien et la surveillance des investissements notamment au titre collectif (renouvellement des pare-feux, contrôle et réparation des clôtures,...). La stabilité des institutions de base est encore très fragile et insuffisante pour assurer la viabilité. La durée d'intervention des ONGs de 36 mois - finalement réduit à 27 mois à cause des perturbations liées à la crise - était trop courte à assurer la pérennisation des institutions de base. Les avenants de prolongation des ONGs (de un an, sans incidences financières) n'ont toujours pas permis d'instaurer une viabilité institutionnelle au niveau local. Le développement organisationnel et institutionnel local est un processus lent, handicapé par plusieurs facteurs externes (niveau faible

d'éducation des paysans, urgences de leur vie quotidienne, moyens très limités,...) qui vont au-delà de la responsabilité des ONGs. Ceci doit être pris en compte dans la formulation d'une intervention future éventuelle. La viabilité institutionnelle à la base demande beaucoup plus que ce qui est possible dans le cadre d'un contrat de subvention avec une ONG pour un maximum de trois ans.

Le résumé des analyses des différents aspects de la viabilité amène la mission à la notation «insuffisante». Malgré une bonne appropriation, de grandes insuffisances existent au niveau de la viabilité institutionnelle, financière et en partie aussi de la viabilité technique. Une continuation des efforts pour la pérennisation des atouts reste indispensable si on ne veut pas perdre les acquis de l'AGCC.

3.3. Findings from the desk phase and specific issues that were further explored during the field phase

As can be gathered from box 3.2, the end-of-project evaluation mission rated the project's overall sustainability as insufficient. During the field phase the reasons for this were analysed. It will also be explored in how far a second phase has been able to remediate the situation.

Otherwise, the general guidelines for assessing the levels of sustainability were applied for the systems, services and products listed in box 3.1., with no further additional issues requiring investigation.

3.4. Results of the sustainability analysis (as per table)

8 items were checked for their sustainability and information could be collected for 7 of these.

The scores of the 7 items are as follow:

- 1 item (14%) scored 1, meaning that it was fully sustained and expanded/improved
- 2 items (29%) scored 2, meaning that they were fully sustained in a "status quo" situation
- 4 items (57%) scored 3, meaning that they still exist but with quality and/or coverage issues

Evidence was found through direct observation for 2 items (29%); through reporting by reliable sources for 3 items (42%); and through a mixture of methods (D/R) for 2 items (29%).

3.5. Conclusions on the sustainability aspects and discussion on factors for success and failure

GENERAL CONCLUSIONS:

Après environ 5 ans de mise en œuvre incluant la phase actuelle, il est aisé de conclure que la durabilité qui est un processus à long terme est en marche au niveau de l'AGCC. Le constat est que les processus politiques et institutionnels évoluent assez bien et se consolident malgré les insuffisances liées à celle des ressources humaines en qualité et en nombre et matérielles. Les insuffisances ont trait également au chevauchement des mandats des différentes structures en charge des questions climatiques, leur niveau d'ancrage institutionnel et la faiblesse des budgets alloués au Département en charge de la Coordination de l'environnement et du climat et enfin au manque de coordination intergouvernemental.

S'agissant des opérations de terrain relatives à la restauration du couvert végétal, à la mitigation, à la gestion durable des terres et à la promotion du genre /génération de revenus, beaucoup restent à faire pour autonomiser, responsabiliser les bénéficiaires et assurer l'appropriation pour qu'elles restent durables. Aussi, en l'absence d'une réelle mise à échelle, ces actions ne permettront jamais de servir de leviers sûrs pour soutenir des processus durables et reproductibles. Aussi, il n'y a que peu de réelle coordination entre les approches et actions des ONGs partenaires ce qui limite les possibilités de synergie et de complémentarité. Cette même lacune demeure entre AGCC et les projets évoluant sur la thématique comme par exemples ceux de partenariats GEDEFOR/Suède, UNDP/AEDD et ASNaCC/GIZ.



Le principal facteur de durabilité est la motivation des acteurs au niveau politique et local autour d'initiatives novatrices permettant d'inverser les tendances négatives au plan politique, économique, social, culturel et écologique/environnemental. Il devient alors impératif que la propriété Foncière qui est le capital le plus précieux de l'économie rurale soit sécurisé au bénéfice des vrais utilisateurs qui sont les communautés rurales. L'AGCC peut y contribuer davantage avec différents acteurs afin de cultiver la sécurité d'accès durable pour tous, y compris les femmes et les jeunes.

L'appropriation et la durabilité sont intimement liées. Le sens de l'appropriation au niveau local doit être davantage cultivé avec l'appui de l'AGCC. Par exemple, lors de la mission terrain, il était notoire de constater que seuls les agents terrain des ONG disposaient d'information sur le nombre d'arbres plantés, la superficie et le taux de survie etc. Les plants sont achetés ailleurs et fournis aux planteurs, ce qui ne garantit ni l'appropriation ni la durabilité.

Il est évident que la décentralisation/déconcentration et la régionalisation offrent de réelles perspectives d'appropriation et du coup de durabilité. L'AGCC doit donc s'y impliquer davantage et de façon plus structurée.

La durabilité financière est aussi la condition de la durabilité tout court. Cependant, les contributions financières de l'Etat au financement de l'AGCC restent encore modestes. Pour le cas de l'AGCC 2, sur un budget prévisionnel total de 7,150,000 Euros, la contribution attendue de l'UE est de 6,000,000 Euros soit 83.10%, celle du Mali 600,000 soit 8.40% et des bénéficiaires 550,000 soit 8.5%.

ENFIN, DANS LE CADRE LOGIQUE DE L'AGCC :

Résultat attendu 1 de l'AGCC. **Le contexte technique et institutionnel permet l'appropriation de la thématique CC par les tutelles techniques et politiques.**

Le comité national climat institué par décret n° 2011-0107/PM-RM du 11 mars 2011 ne répond pas pleinement à son mandat car, les groupes thématiques ne sont pas totalement fonctionnels surtout pour des raisons administratives (lourdeur, changements constants de délégués etc.)

Sous-Résultat 1a : le MEA est en mesure d'assurer la gestion de la qualité et la durabilité des interventions de l'AGCC au Mali

La gestion de la qualité reste un défi majeur pour la durabilité des approches, activités et résultats dans la mesure où le suivi reste encore faible que ce soit celui effectué par la Cellule Projet AGCC, les ONG d'exécution ou le Comité de Pilotage. A l'analyse des documents produits par ces instances et acteurs, c'est encore la gestion axée sur les activités qui prédominent, mais pas celle sur les résultats. Aussi, les recommandations ne sont pas systématiquement suivies et la capitalisation des résultats et leur communication restent faibles. Pour renforcer la durabilité du projet surtout au niveau local, il est impératif de:

- Impliquer davantage les parties prenantes y compris les communes déjà ciblées dans l'analyse des problèmes devant être résolus et dans le suivi des actions et résultats pour une meilleure appropriation /capitalisation/replicabilité
- Faire réaliser des études de référence (baseline) permettant de formuler des résultats et des indicateurs pertinents et réalistes car des situations de référence manquent encore dans les cadres logiques des deux phases
- Clarifier davantage les responsabilités respectives des acteurs dans la chaîne de suivi: DNEF, AEDD, SIFOR, Communes, ONG, Comités villageois/coopératives

- Diffuser davantage le cadre de résultats avec les différentes parties prenantes pour une appropriation plus grande des résultats à atteindre et pour légitimer les stratégies mises en œuvre
- Commanditer et faire réaliser une étude sur la situation et les conditions différentielles entre les hommes et les femmes dans l'accès/utilisation durable et sécurisée au capital producteur notamment la Terre et faire appliquer les résultats pour une meilleure autonomisation politique des femmes
- Développer et mettre en œuvre une stratégie de renforcement de capacités au niveau du programme qui :
 - ♦ Clarifie les différents niveaux de capacités (individuel, organisationnel, institutionnel) afin de promouvoir des mécanismes et contenus fondés sur les besoins spécifiques des groupes d'acteurs.
 - ♦ Définit les modes de capitalisation des expériences d'apprentissage dans le suivi selon leur rôle/fonction dans la chaîne de suivi
 - ♦ Préscrie la réalisation d'une cartographie des initiatives (mapping) des acteurs, projets et programmes de développement intervenant dans la zone d'intervention AGCC afin de mutualiser les efforts
 - ♦ Utilise la phase restante de AGCC2 pour lancer une réflexion en profondeur sur le développement de stratégies pertinentes visant à accroître la possibilité d'un changement durable des normes sociales, économiques et culturelles qui sont un obstacle à l'autonomisation des femmes et des jeunes dans les zones d'intervention de son futur projet
 - ♦ Renforce la collaboration avec la Recherche sur les questions d'adaptation aux changements climatiques/résilience communautaire et économie locale et familiale
 - ♦ Poursuit les activités d'intégration de l'environnement et du changement climatique dans les Plans de Développement Social Economique et Culturel (PDSEC)
 - ♦ Préscrie un test d'élaboration participative et de mise en œuvre de Schémas d'Aménagement d'un Territoire Communal pour tirer des enseignements sur la capacité des communes en gestion ressource-terre, à prendre en charge de façon harmonieuse et équilibrée dans des actions futurs

FACTORS THAT ENHANCED SUSTAINABILITY:

- La réalité des effets négatifs des changements climatiques sur les politiques, systèmes humains, sociaux et écologiques a renforcé l'engagement et l'appropriation relative du projet créant ainsi les conditions de durabilité (pertinence du projet)
- Le travail à des échelles multiples de façon verticale et horizontale a permis d'une certaine manière la conjugaison des efforts et la construction de synergies entre acteurs
- Le fait de travailler à aider le pays à mettre en place dès le début du projet, un cadre institutionnel et politique permettant d'ancrer les opérations de terrain sur ce cadre afin de construire une certaine cohérence a créé une relative similitude de vues et de compréhension de la thématique changement climatique, ce qui a favorisé l'amorce de conditions de durabilité
- Le fait de combiner les actions de restauration de l'environnement et la promotion de l'économie locale (conditions d'existence durable) surtout familiale pour des populations éprouvées par la pauvreté a renforcé la mobilisation sociale gage de durabilité
- Le respect du leadership national par l'UE et le processus d'harmonisation des PTFs a accru l'agenda climatique au Mali et aidé à le mettre au rang de priorité dans les stratégies de développement

FACTORS THAT UNDERMINED SUSTAINABILITY:

- La crise politique et sécuritaire ayant affecté de façon continue le pays depuis 2012
- L'instabilité gouvernementale qui a défavorisé l'appropriation nationale et locale à cause de l'émergence d'autres priorités
- La faible couverture spatiale du projet et la modestie des ressources allouées au regard de l'immensité des besoins
- La faible coordination entre structures dédiées à la gestion des questions climat et leur faible capacité technique et organisationnelle

- La faiblesse de la compréhension du caractère transversal des questions de climat et d'environnement
- L'absence de capitalisation systématique des acquis de la phase 1 par la phase 2 et de la dispersion des données qui d'ailleurs ne semblent pas organisées en un répertoire codé et facilement exploitable.

IV. Additional elements

4.1. M&E Practice

M&E ACTIVITIES THAT HAVE TAKEN PLACE:

Interne:

Le suivi-évaluation continue se faisait généralement à travers des réunions internes, des réunions du Comité de Pilotage et quelques rares sorties de terrain. On peut noter entre autres celles qui suivent :

- Réunion d'évaluation interne, 05 Octobre 2011
- Mission de supervision des réalisations de boisement à Ségou et Mopti, Octobre–Novembre 2013
- Première réunion de suivi de l'exécution du DP4, 29 Janvier 2014
- Deuxième session du Comité de Pilotage, 3 Avril 2014
- Mission de supervision des réalisations de boisement à Ségou et Mopti, 17 Juin–01 Juillet 2014
- Neuf (9) réunions mensuelles, dont les comptes rendus ont été transmis à la CONFED/DUE
- Suivi des travaux de l'Assistant technique international auprès de l'AEDD à travers les rapports et les comptes rendus des réunions mensuelles
- Suivi des réunions de la commission technique avec les cadres du SIFOR et les cadres du Bureau d'études «AGRER- GEEDER» relatives aux inventaires forestiers régionaux et communaux
- Réunions de suivi de l'exécution du projet (12 réunions mensuelles, 2 réunions de suivi de l'exécution du DP élargies à la DNEF, à la CONFED et à la DUE et des réunions de concertation avec les ONG, les élus et les structures techniques de terrain comme les correspondants régionaux de SIFOR)
- Deuxième réunion de suivi des activités du DP4, 14 Janvier 2015
- Deux missions conjointes (SIFOR/DNEF/AGCC/CONFED/UE)
- Mission de suivi des actions des ONG par la DNEF/SIFOR, Juillet à Décembre 2015

Externe:

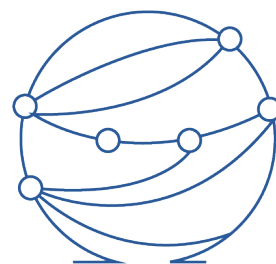
- Evaluation finale du projet par CARDNO, 2016

% OF BUDGET ALLOCATED TO M&E THAT HAS BEEN USED:

Le budget suivi sous le libellé "évaluation" de la première phase du projet (AGCC1) a été estimé à 32,797,850 FCFA sur lequel 28,873,915 FCFA ont été dépensés, soit 48.91%¹¹ de taux de réalisation.

ADDITIONAL M&E REPORTS THAT HAVE BEEN COLLECTED:

- Compte rendu de la tenue de l'atelier national de validation à Bamako des résultats de l'inventaire forestier (niveaux régions et communes) organisé par le Bureau prestataire au profit des responsables techniques, des Partenaires Techniques et Financiers et des ONGs
- Les comptes rendu de deux missions conjointes (SIFOR/DNEF/AGCC/CONFED/UE)
- Rapport de la Mission de suivi des actions des ONG par la DNEF/SIFOR, Juillet à Décembre 2015



¹¹ Rapport de clôture (DP1+DP2+DP3+DP4), Octobre 2010 au Juin 2015.

4.2. Contributions to GCCA+ knowledge management and communication

INTERESTING LINKS WITH THE SCIENTIFIC COMMUNITY AND RESEARCH RESULTS THAT ARE RELEVANT FOR WIDER DISSEMINATION OUTSIDE THE COUNTRY:

Les Instituts de Recherche ci-après participaient aux réunions du projet, notamment aux sessions du Comité de Pilotage. L'AGCC1 a pu bénéficier de leurs expériences à travers les débats. Néanmoins, les relations de collaboration s'arrêtaient là sans action de recherche collaborative.

Cependant ces Instituts ont des projets dans les domaines de la résilience, de l'adaptation aux changements climatiques et de la mitigation des effets du réchauffement climatique qui auraient pu être bénéfiques pour AGCC. Les Instituts et Centres de recherche auraient dû contribuer davantage à la performance du projet, en particulier relativement au développement d'instruments de politiques, à la planification et à la recherche de solutions à des problèmes posés sur le terrain. La mission de terrain a, par exemple, noté la mort massive du Karité (Shea butter tree) dans la zone de Bla où une collaboration avec ces Instituts et Centres de recherche auraient pu permettre d'élucider les causes profondes et de mettre en œuvre des mesures et moyens d'inverser la tendance.

- **Institut International de Recherche sur les Cultures de Zones Tropicales Semi-Arides (ICRISAT) (Centre régional –Afrique de l'Ouest et du Centre)**
- BP 320, Bamako, Mali. Tél.: +223 20709220 Courriel: icrisat@icrisatml.org
- **Institut d'Economie Rurale du Mali (IER)**
- Adresse : Rue Mohamed V, Bamako, Mali. Tél.: +223 20222606 <http://www.ier.gouv.ml>
- **Institut Polytechnique Rural de Formation et de Recherche Appliquée De Katibougou**
- Koulikoro, Mali. Tél.: +223 2262012. Courriel: ipr-ifra@ipr-ifra.org
- **World Agroforestry Centre Bamako (ICRAF-Mali)**
- Bamako, Mali. Tél.: +223 20235000 / 20223375. Courriel: icraf-wca@cgiar.org
- **Faculté des Sciences et Techniques**
- Badalabougou colline de Badala, Bamako, Mali. Tél.: +223 05554572. <https://www.fst-usttb-edu.ml/>

COMMUNICATION MATERIALS

Stories, quotes, testimonies:

- « *Sensibilisé par l'ONG APROFEM sur l'importance de la plantation d'arbres, j'ai planté deux pieds de **caïlcédrot** (*Khaya senegalensis*) et je me réalise aujourd'hui que planter des arbres rend un immense service à l'humanité* » - Sidiki Dembélé, Chef de Village de Diély
- « *Je ne plante pas d'arbre car je ne me préoccupe pas du futur, ce qui compte pour moi, c'est le présent* », Chef de village de Mazana, Commune de Falo
- « *Avec le projet, nos sources d'économie ont été diversifiées et l'espoir renaît* », Fousseyni Kanté, planteur Mazana

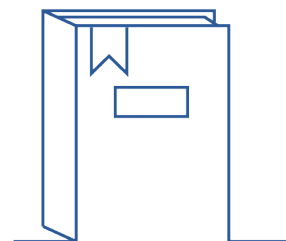
Videos:

- Un film documentaire a été produit avec l'ONG Sahel ECO sur les initiatives de mise en échelle de la Régénération Naturelle Assistée (RNA), comme moyen peu onéreuse de verdissement. Décembre 2016.
- Un film a été produit par l'ONG ADVR sur la valorisation des produits forestiers non-ligneux et sur la mise en défense, comme bonne pratique de gestion communautaire. Décembre 2016.
- Deux films ont été produits par l'ONG GAAS-Mali: (1) Actions innovantes dans le domaine de Forêt et Changements Climatiques; (2) le Jardin Conservatoire à l'école de nos ancêtres.
- Un film a été produit par l'ONG APROFEM sur la gestion communautaire des actions de boisement. Décembre 2016.

4.3. Opportunities for scaling up (future GCCA support activity)

Les documents ci-après et les activités reliées à ces documents peuvent servir de base pour la mise à échelle des approches, actions et résultats de l'AGCC comme outils d'inspiration, de formation et d'actions de terrain. Les expériences capitalisées par AGCC qu'elles soient positives ou négatives et qui sont contenues dans le rapport de capitalisation (Décembre 2016) diffusées largement ont déjà servi AGCC2 et serviront à d'autres projets et à d'éventuelles phases subséquentes d'AGCC. S'agissant des documents d'inventaires, ils serviront davantage à AGCC2 et à tout le pays comme base pour des aménagements forestiers dans les zones concernées et même ailleurs (source d'inspiration). Au Mali, il existe une politique d'Aménagement du Territoire malheureusement très peu mise en œuvre à l'exception du Programme « Gestion Décentralisée des Forêts – GEDEFOR » qui en réalise une trentaine. Cet outil développé par Nitidae et diffusé sur son site Web¹² peut servir aux autres ONGs contractualisées par AGCC et à d'autres intervenants dans la gestion durable, harmonieuse et équilibrée des ressources naturelles limitant ainsi les conflits y liés. Les actions de reboisement à l'échelle, en plus de leur bénéfice pour le climat et l'écologie local servent comme outils pédagogiques lorsque l'on sait que planter des arbres n'est pas un élément culturel au Mali.

- Document de capitalisation des expériences du Programme AGCC1 (avec DVD), Décembre 2016.
- Carte d'occupation des Terres-Commune, FORECO-ONG Nitidae¹³
- Document Inventaire Forestier de 8 communes, AGCC Phase 2
- Document Inventaire Forestier de 5 communes, AGCC Phase 2
- Les expériences déjà réussies des deux phases dans la production et la plantation des arbres, la mise en défense et la Régénération Naturelle Assistée sont autant d'actions qui peuvent accroître la viabilité des impacts du projet.



4.4. Climate Finance – evidence of funding mobilised from public and/or private local sources

La mobilisation de ressources sur le Budget National du Mali reste dérisoire ou non-existante. Cependant, le fait d'avoir mis en place un cadre politique et institutionnel régissant les questions climatiques a offert des opportunités de mobilisation de ressources externes relativement importantes.

Dans le cadre de cette mobilisation de ressources liée à l'accès à la finance climatique, le Mali a élaboré un plan d'investissement pour la mise en œuvre de l'Accord de Paris (Contribution Déterminée au niveau National/NDC). Ce plan a été traduit en différents portefeuilles de projets selon les sources de financements.

On peut citer :

- le programme Pays du Mali pour la mobilisation des ressources du Fonds Vert pour le Climat
- un projet pour le Fonds d'adaptation
- un portefeuille de projets pour le FEM et ses fonds affiliés
- le portefeuille du Fonds Climat Mali (Suède, Norvège)
- un plan de partenariat dans le cadre du NDC partnership.

Aujourd'hui, l'AEDD travaille à rendre ces idées de projets bancables.

Le processus d'accréditation de l'AEDD au fonds d'adaptation est très avancé (dossier complet au niveau Panel indépendant d'accréditation, Secrétariat du Fonds d'Adaptation).

Parallèlement, le Mali est déjà engagé dans le processus de mobilisation des ressources du Fonds Vert Climat, à travers l'accès direct. Ainsi, les structures MalifolkeCenter (ONG locale) et l'Agence Nationale d'Investissement

¹² <https://www.nitidae.org/en/actions>

¹³ <http://www.geoportail-foreco.com/>

des Collectivités Territoriales (ANICT) ont été nommées pour l'accréditation au Fonds Vert pour le Climat, en qualité d'Entité nationale.

Le Mali a déjà mobilisé des montants conséquents auprès de différents fonds et partenaires financiers. On peut citer entre autre :

- 91 millions de dollars¹⁴ au compte des projets nationaux du FEM et ses fonds affiliés avec un co-financement d'environ 500 million de dollars;
- 80.3 millions de dollars au compte du Fonds Vert pour le Climat;
- 8.5 millions de dollars au compte du Fonds d'Adaptation ;
- 22.81 millions de dollars au compte du Fonds Climat Mali.

¹⁴ USD

V. Sources of Information

DOCUMENTS COLLECTED AND CONSULTED FOR THE DESK PHASE ANALYSIS

- **Programming documents**
 - ♦ Action Fiche, 2009
 - ♦ Financing Agreement, including TAPS and initial logical framework, 2010
 - ♦ Addendum 1 to the FA, 2014
- **Progress reports**
 - ♦ Closure reports of Programme-Estimates 1, 2, 3 and 4
- **Monitoring and Evaluation reports**
 - ♦ End-of-project evaluation report (CARDNO), 2016

ADDITIONAL DOCUMENTS COLLECTED AND CONSULTED DURING THE FIELD PHASE

- **Related to the GCAA project under assessment, phase 1**
 - ♦ Rapport de la mission « Vérification des plantations réalisées par l'ONG APROFEM sur financement de l'Union Européenne (Programmes AGCC-Mali 1 et PAMOCF-ON) dans la Région de Ségou. Juillet 2019.
 - ♦ Stratégie de suivi des activités et de collecte des données du Système d'Information Forestier (SIFOR) dans la mise en œuvre du Programme AGCC Mali, Décembre 2017.
 - ♦ Bilan des réalisations faites par les ONGs. Janvier 2016.
 - ♦ Rapport de la mission de supervision des réalisations des ONGs relatives à l'amélioration de la couverture forestière des Régions de Mopti et Ségou. Juin - Juillet 2014.
 - ♦ Compte rendu des travaux de la 2ième Session du Comité National de Pilotage du Projet AGCC-Mali. Avril 2014.
 - ♦ Rapport de la mission de supervision des réalisations des ONGs relatives à l'amélioration de la couverture forestière des Régions de Kayes, Ségou et Mopti. Octobre - Novembre 2013.
 - ♦ Rapport de clôture du Devis-Programme de Démarrage. 15 Octobre 2010 au 15 Avril 2011.
- **Related to the GCCA follow-on project (AGCC-Mali 2)**
 - ♦ Note technique sur l'arrimage des deux bases de données SIFOR/SNGIE dans le cadre de la mise en œuvre du programme AGCC-Mali 2. MEADD, Décembre 2020.
 - ♦ Rapport de mission de supervision des projets des ONGs bénéficiaires de subvention pour la mise en œuvre d'actions d'amélioration de la couverture forestière des communes d'intervention d'AGCC-Mali 2 dans les Régions de Sikasso et Ségou. Du 20 au 26 Octobre 2020.
 - ♦ Rapport d'observations factuelles portant sur un contrôle des dépenses dans le cadre d'un contrat de subvention. ARAGOR. Septembre 2020.
 - ♦ Rapport de mission de formation en utilisation d'application mobile de collecte des données dans le cadre du suivi des activités de reboisement des ONGs bénéficiaires de subvention dans les Régions de Ségou, Mopti et Sikasso. Du 09 au 21 Août 2020.
 - ♦ Rapport Etat d'Exécution Technique et Financière N°03. AGCC-2. 19 Juin 2019 au 18 Juin 2020.
 - ♦ Inventaire forestier de huit (8) communes de la zone d'intervention du programme Alliance Globale contre le Changement Climatique au Mali, Phase 2. Rapport final. Groupement pour l'Aménagement et la Gestion de l'Environnement (GAGE). Avril 2020.
 - ♦ Inventaire forestier de cinq (5) communes de la zone d'intervention du programme Alliance Globale contre le Changement Climatique au Mali, Phase 2. Rapport final. Groupement pour l'Aménagement et la Gestion de l'Environnement (GAGE). Avril 2020.
 - ♦ Rapport Narratif Intermediaire. ONG APROFEM. Avril 2020.

- ♦ Projet d'«Appui à l'Amélioration de la Couverture Forestière dans les cercles de Bandiagara et Douentza, Région de Mopti». Rapport Narratif Intermédiaire N°1. ONG ASSAFEDE. Avril 2020.
 - ♦ Rapport de la troisième réunion semestrielle d'évaluation interne du Devis-Programme Pluriannuel AGCC-Mali 2. Mars 2020.
 - ♦ Rapport de mission de formation des agents des ONGs et Eaux & Forêts sur le geo-référencement pour l'établissement de la situation de référence des sites des ONGs bénéficiaires de subvention dans les Régions de Ségou, Mopti et Sikasso. Novembre 2019.
 - ♦ Lancement des projets d'amélioration de la couverture forestière des 47 communes ciblées du Programme AGCC-Mali 2 dans les Régions de Ségou, Mopti et Sikasso. Septembre 2019.
 - ♦ Rapport de mission de supervision de l'état d'installation des ONGs bénéficiaires de subvention au titre de l'appel à propositions N°01//2018/ON/Mali/AGCC-Mali 2 du 19 au 25 Août dans les Régions de Mopti et Ségou. Août 2019.
 - ♦ Rapport de la 2ième session du Comité National de Pilotage du Programme AGCC-Mali 2. Juin 2019.
 - ♦ Compte rendu de la deuxième réunion d'évaluation semestrielle interne du Devis-Programme Pluriannuel AGCC-Mali 2. Mars 2019.
 - ♦ Rapport de mission de formation en capitalisation, information sur les normes et techniques d'inventaire et d'aménagement forestier des agents des Eaux & Forêts et élus communaux des Régions de Mopti, Sikasso, Ségou, Koulikoro et Kayes. Janvier 2019.
 - ♦ Rapport Etat d'Exécution Technique et Financière N°01 du Devis-Programme Pluriannuel de l'AGCC-Mali 2. Ministère de l'Environnement, de l'Assainissement et du Développement Durable. 19 Juin 2017 au 18 Juin 2018.
 - ♦ Rapport des sessions d'information sur les lignes directrices de l'Appel à Propositions relatif à l'amélioration de la couverture forestière des communes d'intervention du Programme AGCC-Mali 2 dans les Régions de Mopti, Ségou et au niveau national dans le District de Bamako. Mars 2018.
 - ♦ Compte rendu de la réunion d'évaluation semestrielle interne du Devis-Programme Pluriannuel AGCC-Mali 2. Février 2018.
 - ♦ Appel à Propositions N° 01/2018 «Amélioration de la couverture forestière du Mali à travers des actions ciblées de boisement». Janvier 2018.
 - ♦ Rapport de la mission de présentation du Programme AGCC-Mali 2 et de partage des résultats des travaux du ciblage des zones d'intervention pour la réalisation des actions d'amélioration de la couverture forestière du Mali. Décembre 2017.
 - ♦ Rapport sur le ciblage des zones pour l'amélioration de la couverture forestière relatif à la mise en oeuvre du Résultat Attendu 4 du programme AGCC-Mali 2. Novembre 2017.
- **Technical/Thematic documents**
- ♦ Étude de la faisabilité de l'utilisation du mécanisme de Réduction des Emissions dues à la Déforestation et la Dégradation des Forêts (REDD+) au Mali. Plusieurs rapports: Rapport Préliminaire, Rapport Intermédiaire, Rapport Résultat III, Rapport Résultat IV, Rapport de Synthèse. Luvent Consulting GmbH, Consortium SOGEROM S.A. Février-Mai 2020.
 - ♦ Document de synthèse d'indicateurs forestiers et environnementaux dans le cadre du suivi des effets du changement climatique au Mali. Rapport Final. GAGE. Mars 2020.
 - ♦ Stratégie de Communication dans le domaine du Changement Climatique et des Forêts.
 - Plan d'Action de Communication 1.1. Mise en place d'un réseau SNGIE au niveau régional: Ségou.
 - Plan d'Action de Communication 1.2. Réalisation d'un nouvel inventaire national forestier.
 - Plan d'Action de Communication 2.1. Bulletin mensuel en ligne sur la biodiversité.
 - Plan d'Action de Communication 2.2. Faire connaître la bibliothèque de la Direction Nationale des Eaux et Forêts.
 - Plan d'Action de Communication 2.3. Validation et diffusion du répertoire des espèces forestières du Mali.
 - Plan d'Action de Communication 2.4. Diffusion du guide méthodologique d'inventaire forestier communal.

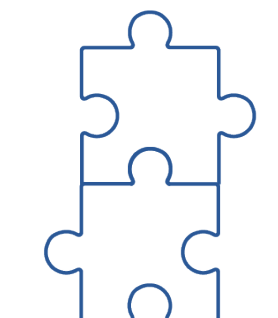
- Plan d'Action de Communication 3.1. Création d'un Portail National sur le Changement Climatique au Mali (PNCC Mali).
- Plan d'Action de Communication 3.2. Élaboration et diffusion d'un lexique «Changements Climatiques», traduit en langues nationales du Mali.
- Plan d'Action de Communication 3.3. Mise en place d'une feuille de route pour les prochaines COP.
- Plan d'Action de Communication 4.1. Étude sur l'adoption des foyers améliorés au Mali.
- Plan d'Action de Communication 4.2. Sensibilisation sur les feux de brousse.
- Plan d'Action de Communication 4.3. Création Plateforme Jirikoro et campagnes de sensibilisation.

Ministère de l'Environnement, de l'Assainissement et du Développement Durable (MEADD), des points focaux du Système National de Gestion de l'Information Environnementale (SNGIE), des médias maliens, la société civile, des partenaires de développement et des institutions de recherche concernés par la thématique. Avril–Septembre 2019.

- ◆ Initiation du sous-système MNV du secteur forestier dans le cadre de la CDN du Mali. Rapport Final. ONFI, membre du Consortium COWI. 2018.

■ Others

- ◆ Note de présentation du Système d'Information et de Suivi Communal des flux de bois énergie et de Contrôle Forestier Décentralisé mis en place par le projet FONABES en rapport avec la DNEF/SIFOR. Décembre 2020.
- ◆ Rapport Narratif Intermédiaire - An I. Projet "Territoires Forestiers et Filières Innovantes pour la Forêt et l'Economie Locale – FORECO". Nitidæ et Amassa. Juin 2020.
- ◆ Projet "Territoires Forestiers et Filières Innovantes pour la Forêt et l'Economie Locale (FORECO)" dans les Cercles de Baraoueli, Ségou et Tominian dans la Région de Ségou. Rapport final. Sékou Souleymane Traoré (Spécialiste en Sauvegardes Environnementale et Sociale), Abdramane dit Mariko Diallo (Ingénieur Agronome) et Ibrahima Djimé Sidibé (Socio-Economiste). Avril 2020.



RELEVANT WEBSITES :

- FORECO: <http://www.geoportail-foreco.com>
- MEADD : <https://environnement.gouv.ml/>
- NITIDAE: <https://www.nitidae.org/>
- SIFOR : <http://sifor-mali.net/v2/>

CONTACTS OF STAKEHOLDERS COLLECTED DURING THE DESK PHASE

EUD to Mali

- Amaury HOSTE, Amaury.HOSTE@eeas.europa.eu
- Paulino ISIDORO-RAMIREZ, Paulino.ISIDORO-RAMIREZ@eeas.europa.eu
- Sylvie FONTAINE, Chargé du programme environnement et sécurité alimentaire, Sylvie.Fontaine@eeas.europa.eu

IMPLEMENTING PARTNERS AND INSTITUTIONAL BENEFICIARIES:

- **Cellule Ordonnateur National FED (CONFED) :**
 - ◆ Sidibé KONE, Coordinateur CONFED, kone@confedmali.net
 - ◆ Amadou ONGOIBA, CONFED, ongoiba@confedmali.net
 - ◆ M. Adikarim TOURE, Project Supervisor, adikarimtoure@yahoo.fr

- **Département National Eaux et Forêts (DNEF) :**
 - ◆ Soumana FOFANA, AGCC project focal point, soumane.fofana@yahoo.fr
 - ◆ Biramou SISSOKO, Directeur National, biramou.sissoko1@gmail.com
 - ◆ Soumana TIMBO, Directeur National Adjoint, timbosat@yahoo.fr
- **SIFOR Unit :**
 - ◆ Ibrahima AYA, previously national TA to SIFOR, currently with CONFED for project monitoring, aya@confedmali.net
 - ◆ Ahmed Fonda TAMI, Website SIFOR, a.fonda@gmail.com
- **AEDD:**
 - ◆ Sékou KONE, previously AGCC focal point, currently LoCAL focal point, sekou_kone1000@yahoo.fr
- **AGRECO (Technical Assistance):**
 - ◆ Ilse Tempelaar, ATI AGCC, i.tempelaar@gmail.com
 - ◆ Véronique Bruzon, AT AGCC, bruzon.tyc@gmail.com
- **AGRER (Technical Assistance):**
 - ◆ Vincent BELIGNE, Forest Inventories in the regions Kayes, Koulikoro, Sikasso and Ségou, vincent.beligne@gmail.com
- **Civil Society – grant beneficiaries under Result 4:**
 - ◆ Marc CHAPON, AVFS (Intervention in Kayes), Coordinator, m.chapon@avsf.org
 - ◆ Mr KONATE, PACINDHA (Intervention in Bafoulabé and Kenieba), President, pacindha@yahoo.fr
 - ◆ Jean Etienne DAKOUO, PACINDHA (Intervention in Bafoulabé and Kenieba), National Project Coordinator, jeandakouo@gmail.com
 - ◆ Amadou WAIGALO, AVDR (Intervention in Djénne), Project Coordinator, amadouwaigalo@hotmail.com
 - ◆ Pierre DEMBELE, SAHEL ECO (Intervention in Mopti), sahleco@afribone.net.ml

PERSONS CONTACTED DURING THE FIELD PHASE:

- **DUE Bamako**
 - ◆ Paulino ISIDORO-RAMIREZ, Paulino.ISIDORO-RAMIREZ@eeas.europa.eu, +223 94833658
- **AEDD**
 - ◆ Boureima CAMARA, Directeur Général, bouricamara@gmail.com, +223 76046841/74886918
- **DNEF**
 - ◆ Ibrahim Ag SINDIBLA, Directeur, aibrahimag2@yahoo.fr, +223 73112330 (par téléphone)
- **SIFOR**
 - ◆ Alassane DIALLO, alassane201035@yahoo.fr, +223 78830819
 - ◆ Salifou POUDIOUGO, psalif1@yahoo.fr, +223 79124030
 - ◆ Seydou BERTHE, bertheseydou29@yahoo.fr, +223 76707853
- **AGCC Mali 2**
 - ◆ Soumana FOFANA, soumana_fofana@yahoo.fr, +223 66805569 / 76023252
 - ◆ Assitan TRAORÉ, assytan95@gmail.com, +223 73112330
 - ◆ Oumarou ALFAROUK, assealfarouk@yahoo.fr, +223 69018800
 - ◆ Toumany DIALLO, diallotouman@yahoo.fr, +223 76123057
- **Civil Society partners**
 - ◆ Adama Tessougué, NEF – Mali, adamatessougue38@gmail.com, +223 76079407 / 66890477
 - ◆ Daouda CISSÉ, NEF- Mali, dcisse@neareast.org, +223 76215986 / 66886914
 - ◆ Frederic DE COSTER, NITIDAE, f.decoster@nitidae.org, +223 94846180
 - ◆ Baba Sidi Yahia MAÏGA, APROFEM, haarber@yahoo.fr, +223 76015306
 - ◆ Alkaou KAUOULÉ, ASSAFEDE; alkaoukauoule76@yahoo.com, +223 76434451
- **Communes de Falo, de Diena et de Barawéli**
 - ◆ Fatoumata TOURÉ, Animatrice
 - ◆ Balobo MAÏGA, Animateur

- ♦ Planteurs (24): Bassidiki Kamité, Mara Diarra, Adama Diarra, Ousmane Diarra, Fousseny Kamité, Souleymane Mallé, Salif Malle, Boubacar Kamité, Soumaïla Kamité, Moussa Kamité, Labass Malé, Karim Coulibaly, Mamadou Diarra, Ali Coulibaly, Baba Sidi Maïga, Souleymane Fadiga, Soumana Coulibaly, Fah Coulibaly, Moussa Ballo, Daouda Diarra, Yaya Coulibaly, Issa Coulibaly, Guimba Coulibaly, Modibo Sanogo
- ♦ Agricultrices (4): Nana Samaké, Kariya Traoré, Yorobo Diarra, Sitan Bouaré
- **Commune de Falo**
 - ♦ Adama KONE, Chef de Poste Falo, +223 79428036
 - ♦ Adama TRAORE, Agent Eaux et Forêts, +223 70143421
 - ♦ Karamoko SAGARA, superviseur APROFEM, +223 76971281
 - ♦ Massiga SYLLA, Agent APROFEM, +223 76239807
 - ♦ Sidy SISSOKO, Agent APROFEM, +223 78421075
 - ♦ Amidou COULIBALY, Bénéficiaire, +223 65013676

Annex to the Report: Sustainability Analysis

NR	DESCRIPTION OF SYSTEM/SERVICE/PRODUCT TO BE SUSTAINED	SCORE	EVIDENCE	EXPLANATORY NOTES
1	AEDD still existing and complying with its mandate of national coordinating agency for CC action	2	D/R	<p>AEDD demeure encore l'Agence de veille des questions d'environnement et de développement durable, y inclus de changements climatiques, au Mali assurant ainsi l'intégration des aspects de changements climatiques dans les politiques macroéconomiques et sectorielles.</p> <p>Cependant dans le cadre de la mise en œuvre de l'AGCC (phase 2 en cours) des difficultés de collaboration demeurent. Selon l'AEDD, l'absence d'un cadre formel de concertation avec l'AGCC limite l'efficacité et l'efficience de la collaboration. Un cadre formel de concertation périodique et régulière entre la DNEF et AEDD autour de la Cellule de Coordination aurait certainement permis une meilleure efficacité dans la mise en œuvre des programmes d'activités du projet¹⁵. Par ailleurs, l'AEDD estime qu'elle aurait dû être destinataire des rapports trimestriels d'activités techniques du projet, pour analyse et commentaires, au regard des objectifs et résultats attendus.</p> <p>Quant à la Cellule AGCC, elle estime avoir attiré l'attention de l'AEDD sur le fait qu'elle n'est invitée que pour les activités et réunions concernant le climat par l'AEDD. Elle a été invitée seulement à la réunion de lancement de la révision de la CDN, toutes choses qui ne favorisent pas l'appropriation de l'AGCC de certaines actions en lien avec le changement climatique¹⁶.</p> <p>L'agence suit le niveau de mise en œuvre des conventions internationales, continentales et régionales ratifiées par le Mali dans le domaine de l'environnement et des changements climatiques. Il est aujourd'hui de notoriété que l'Agence est l'une des structures rattachées au Département de l'environnement avec des compétences croissantes¹⁷. L'AEDD a mis en place 28 points focaux dans la plupart des ministères sectoriels. Malgré ces progrès, en 2018, cette structure rencontre toujours des difficultés pour se positionner, vulgariser les outils existants et assurer la généralisation d'une Gestion</p>

¹⁵ Réaction écrite par la Cellule AGCC en réponse à des questions écrites du NKE Stantec, Janvier 2021.

¹⁶ Réaction écrite par AEDD en réponse à des questions écrites du NKE Stantec, Janvier 2021.

¹⁷ Direct Observation

				<p>Environnementale effective et la mise en œuvre des multiples stratégies sectorielles et sous-sectorielles¹⁸ qui sont des conditions sine qua non de la durabilité. En effet, l'AEDD dispose de moyens très limités par rapport à son mandat que ce soit en termes de ressources humaines, financières et matérielles. Aussi, son faible niveau d'ancrage institutionnel (Ministère en charge de l'environnement) ne lui permet pas d'assumer adéquatement son rôle de surveillance environnementale et climatique. C'est pour cette raison que les Partenaires Techniques et Financiers ont démarré depuis 6 mois, un Programme de Renforcement des Capacités des Structures et Institutions en Charge de la Coordination de l'environnement et du Climat au Mali avec la Suède comme Chef de file. Ce Programme est au stade diagnostic.</p> <p>L'AEDD est globalement chargée de veiller à l'intégration de l'environnement et du climat dans les politiques macroéconomiques et sectorielles au Mali et au respect par le Mali des conventions et traités internationaux. A ce titre, elle est chargée dans le cadre du projet AGCC de la consolidation de l'information fournie par SIFOR et le contrôle de qualité. Malheureusement, l'AEDD a très peu d'experts avec une expérience éprouvée dans le secteur forestier. Ainsi, dans le cadre de la mise en œuvre du projet AGCC, l'AEDD n'a pas réussi à remplir pleinement son mandat selon les prévisions de la convention de financement. A cause de la crise, l'étude des inventaires forestiers et les activités liées ont été réalisées beaucoup plus tard que prévues et la valorisation des produits en est juste à ses débuts. Les inventaires communaux sont encore en cours sous financement national et le calcul du potentiel de séquestration du carbone, activité et output prioritaires, reste non réalisé¹⁹.</p>
2	The National Climate Change Committee still convening and active	3	R	<p>Malgré l'importance du Comité Changement Climatique dans la promotion du dialogue et la concertation entre acteurs, le Comité et les groupes thématiques qui y sont rattachés ne sont pas totalement fonctionnels²⁰.</p> <p>D'après une Note synthétique de l'AEDD datant de janvier 2021, le niveau d'activité du Comité est faible et les groupes thématiques ne se réunissent qu'au besoin²¹</p>

¹⁸ Profile Environnemental du Mali, Avril 2019.

¹⁹ Rapport d'évaluation finale de l'AGCC1, Mars 2016.

²⁰ Rapport d'évaluation finale de l'AGCC1, Mars 2016, pages 7 et 19.

²¹ Rapport d'évaluation finale de l'AGCC1, Mars 2016, page 27.

3	Extent to which the National Climate Change Policy, Strategy and corresponding action plans have been / are being implemented	3	D	<p>La Politique est adoptée de même que la Stratégie et les Plans d'Actions. Cependant, l'intégration des changements climatiques dans les politiques macroéconomiques et sectorielles – un des objectifs principaux - reste relativement faible en raison de l'insuffisance des moyens et pouvoir dédiés à l'AEDD et de son faible niveau d'ancrage institutionnel qui ne lui permet pas de jouer pleinement son rôle de Veille climatique et environnementale au Mali²², conditions indispensables à une large appropriation nationale et à la durabilité.</p> <p>Les questions d'environnement et de changements climatiques au Mali ont un caractère constitutionnel (figurant dans le préambule et repris par les articles 15 et 99 de la constitution). Mais les résultats de la coordination de ces questions environnementales et climatiques impliquent de nombreux départements ministériels sous la coordination de l'AEDD qui dispose de pouvoir administratif et de moyens limités ce qui limite la mise en œuvre de la politique et des plans d'actions y afférents.</p> <p>En outre, les mandats des structures chargées de la coordination ne sont pas toujours clairs et se chevauchent, engendrant des difficultés organisationnelles et de fonctionnement au niveau des structures nationales et des organes de concertation.</p> <p>Le niveau d'ancrage institutionnel de la coordination des questions d'environnement et de changements climatiques est relativement moyen et n'est pas par exemple à l'image du Conseil Supérieur de l'Agriculture, rattaché à la Présidence de la République. Enfin, les appuis des PTF ne s'exercent toujours pas dans la logique de l'harmonisation de l'aide publique, mais interviennent de façon spécifique, ce qui augmente la charge de travail des structures et réduit l'efficacité et l'efficience des interventions et surtout la mise en œuvre des politiques, stratégies et plans nationaux de développement.</p>
4	The Mali Climate Fund still operational with funds available for national CC action	2	D	<p>Le Fond Climat Mali a été établi en mars 2012 par le Gouvernement du Mali (avec appui de l'AGCC) suite à l'adoption des Termes de Référence et à la signature d'un Accord Administratif Standard entre la Suède et le PNUD (Multi Partner Trust Fund MPTF-PNUD) consacrant ainsi le démarrage du Fond. Depuis, plusieurs projets ont été financés au bénéfice des populations via les Agences des Nations Unies en partenariat avec des ONGs et des Structures du gouvernement. Les secteurs de l'Agriculture, de la Foresterie et de l'Energie en lien avec la Stratégie Nationale Changements Climatiques et la CDN/NDC du Mali ont été choisies pour démarrer la mise en œuvre du Fonds. C'est le premier du genre</p>

²² Direct Observation

				<p>en Afrique. Il est piloté par un Comité de Pilotage multisectoriel sous la responsabilité d'une Entité Gouvernementale de Coordination composée du Ministère de l'Environnement, des Finances et de l'Economie et des Affaires Etrangères et de la Coopération Internationale. Le Fonds et les Organes fonctionnent assez bien à l'exclusion de l'Entité Gouvernementale de Coordination²³. Le niveau de contribution financière du Mali est toujours faible (en moyenne 20 millions de FCFA /an avec une prévision de 50 millions de FCFA en 2021)²⁴. Un Processus est lancé pour responsabiliser le Mali dans la gestion du fonds et pour assumer les risques fiduciaires.</p>
5	SIFOR still operational, with updated and available information supporting decision making in the forest sector	3	R	<p>Malgré l'importance du mandat de SIFOR dans un pays comme le Mali où les statistiques forestières ne sont pas fiables et où l'information reste encore contrôlée et modulée par l'Administration et les Instances politiques, SIFOR est affecté par l'insuffisance des moyens financiers, matériels et humains qui lui sont dédiés et par son faible niveau d'ancrage institutionnel (juste rattaché à une Division de la DNEF)²⁵. Malgré l'importance des produits livrés par SIFOR, leur impact reste limité en raison de la faiblesse de leur diffusion et / ou leur accès limité²⁶.</p>
6	Conduct of forest inventories continued and improved information available on forest resources	3	R	<p>En plus des travaux d'inventaire forestier des 4 régions au Sud réalisés avec l'appui du Bureau d'Etudes AGRER en 2014²⁷ dans le cadre de l'AGCC1, AGCC2 a aussi appuyé - à travers SIFOR - 13 inventaires communaux²⁸ qui sont des outils très pertinents du suivi du couvert forestier et écologique tout en étant un outil d'aide à la décision. Malgré cette pertinence, les documents restent très techniques et donc peu accessibles aux partenaires-utilisateurs. L'insuffisance de l'information/diffusion fait que leur existence même est peu connue.</p> <p>Les inventaires forestiers sont coûteux et complexes et demandent des ressources humaines spécialisées, ce qui manque cruellement au Mali. Ceci fait qu'aucune autre organisation n'a tenté</p>

²³ Direct Observation²⁴ Discussion Verbale avec AEDD, Janvier 2021²⁵ Rapport d'évaluation finale de l'AGCC1, Mars 2016, page 75.²⁶ Rapports finaux « Inventaires forestiers », Avril 2020.²⁷ Notes Contrats d'Assistance dans le Cadre de la mise en œuvre du Programme AGCC2, Janvier 2021.

				l'expérience. Cependant, GEDEFOR a appuyé financièrement SIFOR et a contribué à la formation d'une ressource en cartographie à Dakar au Sénégal ²⁹ .
7	Re/Afforested areas (1,030 ha), areas with assisted natural forest regeneration (2,445 ha) and areas protected from grazing animals to allow forest regeneration (3,230 ha) still under forest cover	1	D/R	<p>The areas where the project promoted and facilitated actions for afforestation and/or forest restoration are, in general, still under forest cover, with « forest » officially defined in Mali as an area with 30% of perennial vegetation cover and trees with an average height of 2m.</p> <p>En plus du bilan de l'AGCC1, le reboisement, la conduite des régénérations naturelles assistées etc. continuent avec l'appui de 4 ONGs et groupements d'ONG partenaires d'exécution dans le cadre de l'AGCC2 où diverses activités de restauration du couvert végétal - notamment les Plantations (1642.9 ha), les Mises en Défense (1013.76 ha), la Restauration des Terres Dégradées (88.53 ha) - pour un total de 2,745 ha ont été réalisées. Toutes les activités ayant une incidence sur la restauration des terres de façon globale sont estimées à 9,795 ha³⁰.</p> <p>Malgré cette expansion, une grande insuffisance demeure qui est le manque d'évaluation et de rapportage du taux de succès/réussite de ces actions et la comparaison des restaurations et des dégradations afin d'apprécier l'efficacité et l'efficacite de ces actions³¹. Une autre insuffisance est que la plupart des espèces utilisées pour le reboisement sont achetées en dehors des zones d'intervention, ce qui affecte la durabilité des actions ainsi que leur appropriation par les bénéficiaires.</p> <p>Les reboisements et autres activités de restauration des terres dégradées ne sont pas que l'apanage de l'AGCC ; plusieurs structures publiques, privées, ONG et des particuliers mènent ces activités. La Direction Nationale des Eaux et Forêts rapporte un bilan de 25,412.62 ha contre 7,043 ha pour AGCC1 pour toute sa durée et 2,745 ha pour AGCC2.</p>
8	Erosion still under control in the 340 ha of land where erosion control measures were applied	5		D'après une source informelle, l'ONG Sahel ECO qui a réalisé cette activité n'a pas été retenue lors de la mise en œuvre de l'AGCC 2. Cela fait qu'aucun suivi n'a été fait pour savoir si ces initiatives ont été maintenues, répandues ou abandonnées.

²⁹ Direct observation as former Programme Officer in charge of GEDEFOR at the Swedish Embassy

³⁰ Feedback note to questions from the Senior NKE à Stantec - Superficie totale régénérée par les deux phases du programme AGCC au sens large de boisement, Janvier 2021.

³¹ Direct Observation.



This **Impact and Sustainability Assessment of the Alliance Globale pour le Changement Climatique au Mali** (2009/021-551) is one of the 22 case studies that were conducted to feed into the overall **EU GCCA/EU GCCA+ Impact and Sustainability Study**.

This case study report provides a summary list of outputs delivered, a detailed analysis of ex-post impact and sustainability levels as well as additional information on the project's M&E practices, on the available knowledge and communication products, on scaling-up opportunities and on ex-post climate finance mobilised from local public and private sources.

All reports are available on www.gcca.eu/resources

THE ALLIANCE FOR A CHANGING WORLD

The Global Climate Change Alliance Plus (EU GCCA+) is a European Union flagship initiative helping most vulnerable countries respond to climate change. It started in 2007 and has become a major climate initiative with over 80 programmes in Africa, Asia, the Caribbean and Pacific region.

Join our community

<https://europa.eu/capacity4dev/gcca-community>

www.gcca.eu

#EUGCCAPlus #EUClimateAction #EUGreenDeal