



South-East Finland - Russia  
ENPI CBC 2007-2013

## **SOUTH-EAST FINLAND-RUSSIA ENPI CBC 2007-2013**

Cross-border cooperation programme supporting EU's  
external actions with the financing from the European Union,  
the Russian Federation and the Republic of Finland.

# Sharing Borders - Growing Closer



# Contents

<b>PRIORITY 1 ECONOMIC DEVELOPMENT</b>	<b>3</b>		
<i>Ladoga Initiative</i>	4	<i>IMU - Integrated Multilingual E-Services for Business Communication</i>	21
<i>BLESK</i>	5	<i>EcoPark</i>	22
<i>Innovation and Business Cooperation</i>	6	<i>LENEDU - Education of employees in construction and real estate sector in Leningrad Region</i>	23
<i>Finnish-Russian Forest Academy preparation</i>	7	<i>Wood procurement entrepreneurship - WOPE</i>	24
<i>Efficient use of natural stone in the Leningrad region and South-East Finland</i>	8	<b>PRIORITY 2 COMMON CHALLENGES: BORDER-CROSSING AND THE ENVIRONMENT</b>	<b>25</b>
<i>EdNet – Cross-border Networks and Resources for Common Challenges in Education</i>	9	<i>Rivers and Fish – our common interest - RIFCI</i>	26
<i>Moving Towards Wellbeing</i>	10	<i>Development of rescue operations in the Gulf of Finland - RescOp</i>	27
<i>EDUSTROI – Development of construction and real estate sector education</i>	11	<i>Two-way railway traffic via Imatra/ Svetogorsk border-crossing point</i>	28
<i>Special crop education for economic development in NorthWest Russia and SouthEast Finland - SPECICROP</i>	12	<i>Envi Info-Centre for Enterprises</i>	29
<i>Arctic Materials Technologies Development</i>	13	<i>ECOFOOD</i>	30
<i>International System Development of Advanced Technologies Implementation in Border Regions - DATIS</i>	14	<i>Climate Proof Living Environment - CliPLivE</i>	31
<i>Open Innovation Service for Emerging Business - OpenINNO</i>	15	<i>Waste Management</i>	32
<i>Digital Sphere – A Finnish-Russian ecosystem for television over broadcast and Internet</i>	16	<i>Transboundary tools for spatial planning and conservation of the Gulf of Finland - TOPCONS</i>	33
<i>Cross-Border Road Traffic Safety</i>	17	<i>Green Hit-Renewable energy for small localities</i>	34
<i>Finnish-Russian Forest Academy - Extension and Piloting</i>	18	<i>Clean Oil - Improvement of waste oil management in North-West Russia and South-East Finland</i>	35
<i>Cross-Border Photonics Initiative</i>	19	<i>Imatra-Svetogorsk RBCs' Development</i>	36
<i>EFEM - Efficient Energy Management</i>	20		



# Contents

<i>Step to Ecosupport</i>	37	<i>Development of the Imatra-Svetogorsk international automobile cross-border point and its approach roads</i>	57
<i>WINOIL - Winter navigation risks and oil contingency plan</i>	38	<i>Reconstruction of an Ikhala-Raivio-State border Automobile Road, km 14 - 28</i>	58
<i>Intercluster Laboratory on Environmental Protection and Risk Assessment - ILEPRA</i>	39	<i>Nuijamaa Border Crossing Development, Phase II</i>	59
<i>Regional Development and Spatial Planning in the area of Eastern Gulf of Finland</i>	40	<i>Improvement of the Vyborg-Lappeenranta road</i>	60
<i>Clean Rivers to Healthy Baltic Sea</i>	41	<i>Reconstruction of the Automobile BCP Svetogorsk</i>	61
<i>Ecologically Friendly Port</i>	42	<i>NOTES</i>	62
<i>EMIR - Exploring Municipal and Industrial Residues</i>	43	<i>Map of programme area</i>	64
<b>PRIORITY 3 SOCIAL DEVELOPMENT AND CIVIL SOCIETY</b>	<b>44</b>		
<i>Empowerment of Families with Children</i>	45		
<i>Castle to Castle</i>	46		
<i>Step Up - Cross Border City in Action</i>	47		
<i>Improving Social Services</i>	48		
<i>Cross-Border Citizen Scientists</i>	49		
<i>St.Petersburg - Savonlinna Ballet Days</i>	50		
<i>Entrepreneurship Development in Gatchina District - GATE</i>	51		
<i>Imatra - St.Petersburg: Cultural Flow</i>	52		
<b>LARGE SCALE PROJECTS</b>	<b>53</b>		
<i>Imatra Border Crossing Development</i>	54		
<i>Nuijamaa Border Crossing Development</i>	55		
<i>Vainikkala - Simola Road Rehabilitation</i>	56		

*This brochure presents all standard projects funded from three open Call for Proposals and eight Large Scale Projects that have been approved by the Joint Monitoring Committee of the Programme and the European Commission by the publication date.*

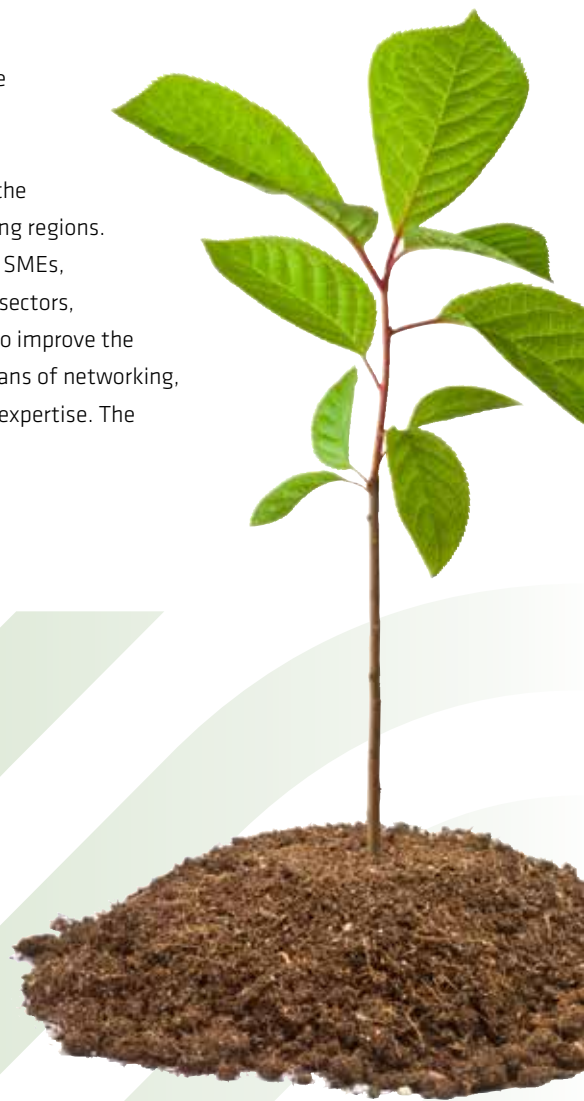
*Publication date 15<sup>th</sup> March 2014*

# Priority 1

## Economic Development



The promotion of Economic Development is the key objective of the Programme. This is due to the enormous potential for economic development and Finnish-Russian cooperation in the programme area. The priority addresses sustainable economic development in the programme area by addressing the specific needs of the participating regions. One of the main focuses of the priority is to increase the activity of SMEs, particularly promoting innovations and business activity in the key sectors, and to extend their influence over the border. Another objective is to improve the opportunities of the SMEs to advance their competitiveness by means of networking, corporate cooperation, production development, and technological expertise. The programme aims at promoting entrepreneurship and its preconditions also in rural areas.



## Ladoga Initiative

*Lead Partner: University of Helsinki, Ruralia Institute (FIN)*

*Total budget: EUR 594 917,00*

*ENPI funding: EUR 416 308,00*

*Duration: 24 months (3/2011-3/2013)*

*Contact person: Pirjo Siiskonen*

Основная задача проекта — экономическое и социальное развитие сельских районов в некоторых регионах России за счет обмена опытом и передачи информации от финских коллег. В рамках проекта планируется поддерживать инициативы местных жителей, в целях содействия устойчивому экономическому развитию села и выявлять возможности и проблемы, связанные с внедрением подхода LEADER в России, а также влиянием методики LEADER на экономическое развитие района. Основная деятельность в рамках проекта включает разработку стратегии местного развития, формирование и обучение специальных инициативных групп для работы на местах, а также оценку, выбор и внедрение микро-проектов.

Projektin pääasiallisena tavoitteena on valittujen venäläisten maaseutualueiden taloudellinen ja sosiaalinen kehittäminen suomalaiselta kumppanilta siirretyn tiedon pohjalta. Tavoitteina on tukea paikallisia bottom-up-aloitteita maaseudun kestävän taloudellisen kehityksen vahvistamiseksi sekä saada tietoa LEADER-toimintatavan omaksumiseen liittyvistä mahdollisuuksista ja ongelmista Venäjällä sekä LEADER-metodologian vaikutuksista alueen taloudelliseen kehitykseen. Projektin pääasiallisina toimina on valmistella paikallinen kehittämisstrategia, muodostaa ja kouluttaa paikallisia toimintaryhmiä sekä valita, toimeenpanna ja arvioida mikroprojekteja.

The main objective is the economic and social development of rural territories in selected Russian regions on the basis of knowledge transfer from the Finnish partner.

Aims are to support local bottom-up initiatives in order to strengthen sustainable rural economic development and learn about the possibilities and problems of adapting the LEADER approach in Russia, influence of LEADER methodology on economic development of the territory.

As the main activities the project will carry out creation of a Local Development Strategy, formation and training of Local Actions Groups and selection, implementation and evaluation of micro-projects.

# BLESK

*Lead Partner: Cursor Ltd. (FIN)*

*Total budget: EUR 1 711 028,00*

*ENPI funding: EUR 1 197 498,00*

*Duration: 36 months (3/2011-3/2014)*

*Contact person: Hannu Karavirta*

The main objective is to develop and implement sustainable co-operation models in the South-East Finland - Russia cross-border region, which will increase the overall competitiveness of the cross-border region in small and medium business and renewable energy sectors. The project includes two working packages with set main objectives: Business WP improving export skills of local SMEs, identifying and implementing about 10 pilot cases proposed by Finnish and Russian SMEs aimed at entering new markets or extending export activities, establishing new contacts, building new capacities of business support services. Energy WP overcoming possible barriers to the development of the renewable energy sector, supporting the development of the wind energy technology (pilot cases).

Projektin pääasiallisena tavoitteena on kehittää ja toimeenpanna Kaakois-Suomen ja Venäjän raja-alueella kestäviä yhteistyömalleja lisäämään raja-alueella toimivien pienten ja keskisuurten sekä uusiutuvan energian alalla toimivien yritysten yleistä kilpailukykyä. Projektiin kuuluu kaksi työpakettia (working packages, WP), joille on asetettu erilliset päättavoitteet: Liiketoiminta WP:n tavoitteena on parantaa paikallisten pienten ja keskisuurten yritysten vientitaitoja, analysoida ja toimeenpanna noin 10 suomalaisten ja venäläisten uusille markkinoille tähtäävien tai vientitoimintojaan laajentavien pienten ja keskisuurten yritysten ehdottamaa pilottia, luoda uusia kontakteja sekä luoda edellytykset liike-elämän tukipalveluiden tuottamiselle. Energia WP:n tavoitteena on poistaa kehityksen esteet uusiutuvan energian toimialalla sekä tukea tuulienergiateknologian kehitystä (pilotit).

Основная цель этого проекта — разработать и внедрить надежную модель сотрудничества приграничных районов России и Юго-восточной Финляндии. Эта модель должна повысить конкурентоспособность малых и средних предприятий приграничных районов, занятых в сфере возобновляемой энергии. Проект объединяет две рабочие программы (РП) с определенным списком задач. Рабочая программа «Бизнес» ориентирована на расширение возможностей экспорта для средних и малых компаний. Российские и финские бизнесмены отберут несколько компаний, которые хотят выйти на новые рынки, увеличить объем экспорта и наладить новые связи. В рамках программы планируется выбрать 10 компаний и оказать им содействие, создав условия для предоставления услуг по поддержке бизнеса. РП «Энергия» нацелена на развитие ветроэнергетики (пилотные проекты) и преодоление трудностей в сфере разработки возобновляемых источников энергии, с которыми могут столкнуться компании.

# Innovation and Business Cooperation

*Lead Partner: Wirma Lappeenranta Ltd. (FIN)*

*Total budget: EUR 1 721 524,00*

*ENPI funding: EUR 1 199 864,00*

*Duration: 36 months (7/2011-7/2014)*

*Contact person: Markus Lankinen*

Проект ставит своей основной задачей укрепление сотрудничества в сфере бизнеса и инноваций между приграничными районами. Для этого планируется использовать накопленный опыт прошлых лет, а также ввести новые инструменты и методы, основанные на современных методах взаимодействия ЕС и России. В рамках проекта по укреплению сотрудничества применяются существующие методики, разработанные на уровне формирования политики взаимодействия ЕС и России и предназначенные для поддержки процессов развития, запущенных самими гражданами. Цель проекта — укрепить сотрудничество между университетами в сфере образования, исследований и разработок, поддержать компании, применяющие инновации, и предоставить им дополнительные возможности, в том числе специально разработанные товары и услуги, а также стимулировать появление новых услуг на уровне взаимодействия правительств и компаний по обе стороны границы.

Projektin yleisenä tavoitteena on lisätä raja-alueiden yhteistyötä liike-elämän ja innovaatioiden alueilla hyödyntämällä edellisvuosien aikana saatuja kokemuksia sekä ottaa käyttöön uusia työkaluja ja palveluita, jotka on kehitetty EU:n ja Venäjän välisessä yhteistyössä sovellettujen nykyaikaisten lähestymistapojen pohjalta.

Projekti lisää alueellista yhteistyötä edistämällä olemassa olevia menettelytapoja EU:n ja Venäjän päätöksenteossa pyrkiäkseen mahdollistamaan alhaalta ylös (bottom up) suuntautuva kasvuprosessi.

Projektin tavoitteena on lisätä yliopistojen välistä yhteistyötä koulutuksen sekä tutkimuksen ja kehityksen alueilla, tukea ja kehittää innovatiivisten yritysten mahdollisuuksia uusien räätälöityjen tuotteiden ja palveluiden kautta sekä kehittää edellytyksiä innovatiivisten palveluiden tuottamiseksi raja-alueilla G2B-tasolla (government to business, hallituksen ja yritysten välinen toiminta).

Overall objective of the project is to enlarge the cooperation between the cross-border regions in the fields of business and innovation cooperation by utilizing the existing experience of previous years and introduce the new tools and services based on the modern approaches in EU-Russia cooperation. The Project is stimulating the regional cooperation by promoting the accumulated practices to the EU-Russia policy level turning the growing process “from bottom up”. The project aims to enlarge the cooperation between universities in educational and R&D fields, to support and develop possibilities for the innovative companies by tailor made new products and services and to develop basics for innovative services on g2b level on cross-border regions.

# Finnish-Russian Forest Academy preparation

*Lead Partner: Lappeenranta University of Technology (FIN)*

*Total budget: EUR 250 000,00*

*ENPI funding: EUR 175 000,00*

*Duration: 24 months (4/2011-4/2013)*

*Contact person: Ilkka Pöyhönen*

The main objective of the project is to support Finnish-Russian cooperation in research, education and innovations by founding an organization which will enhance cooperation, modernization actions in pulp and paper plants, and optimal use of wood material in Finnish and Russian forest industries. Objective is targeted by building the common ground and maps for the needs of partners and other relevant organizations in foundation of Finnish-Russian Forest Academy, the organization contributing to Finnish-Russian research, education and innovation in forest based industry sector.

Projektin pääasiallisena tavoitteena on tukea suomalais-venäläistä yhteistyötä tutkimuksen, koulutuksen ja innovaatioiden alueilla perustamalla organisaatio lisäämään suomalaisen ja venäläisen metsäteollisuuden yhteistyötä, sellu- ja paperitehtaiden nykyaikais- tamista, sekä puumateriaa- lien optimaalista käyttöä. Tavoitteeseen pyritään rakentamalla yhteistä ym- märtämystä ja analysoimal- la kumppanien ja muiden asiaankuuluvien organisaa- tioiden tarpeita suomalais- venäläisen metsäakatemia- perustamiseksi, jonka tarkoituksena on vaikuttaa suomalais-venäläiseen tut- kimukseen, koulutukseen ja innovaatiotoimintaan met- sien käyttöön perustuvassa teollisuudessa.

Данный проект поддер- живает сотрудничество Финляндии и России в сфере исследований, об- разования и инноваций, для чего создается организация, призванная укрепить связи между финской и российской лесной промышленностью, модернизировать целлю- лозно-бумажные заводы и оптимизировать использо- вание лесоматериалов. Чтобы достичь поставленных целей, необходимо разработать общую базу и проанализиро- вать потребности партнеров и других организаций в рам- ках финско-русской Лесной академии. Это учреждение будет заниматься совмест- ными финско-русскими ис- следованиями, обучением специалистов и внедрением новшеств в лесной промыш- ленности.



# Efficient use of natural stone in the Leningrad region and South-East Finland

*Lead Partner: Geological Research Center (FIN)*

*Total budget: EUR 947 137,00*

*ENPI funding: EUR 662 996,00*

*Duration: 34 months (2/2012-12/2014)*

*Contact person: Hannu Luodes*

Основная задача этого проекта состоит в развитии индустрии добычи и обработки природного камня, укреплении взаимодействия между приграничными регионами России и Финляндии и повышении эффективности использования природного камня в городской среде на территории действия проекта. Для достижения этих целей планируется более широко использовать природный камень в строительстве, предлагать новые экологичные строительные материалы из камня, особенно из остатков, оценивать прочность разных видов камня и разрабатывать инструкции по выбору камня для строительства и реконструкции, а также вносить предложения по улучшению законодательства, касающегося торговли природным камнем.

Projektin pääasiallisena tavoitteena on edistää teollista kehitystä ja raja-alueyhteistyötä Suomen ja Venäjän raja-alueella ja tukea luonnonkiven tehokkaampaa käyttöä kaupunkiympäristössä projektialueella. Tavoitteeseen pyritään edistämällä luonnonkiven käyttöä rakennuksissa ja määrittämällä uudet luonnonkiveä ja erityisesti ylijäämäkiveä käyttävät ympäristöystävälliset rakennustuotteet, arvioimalla eri kivilajien pysyvyyttä ja valmistelemalla ohjeet kiven valintaan uudis- ja korjausrakentamiskohteissa sekä antamalla suosituksia luonnonkivikauppaa koskevien säästöjen yhdenmukaistamiseksi.

The main objective of the project is to promote industrial development and cross-border cooperation across the Finnish-Russian border and to support more efficient use of natural stone in the city environments in the project area. Objective is targeted by promotion of the use of natural stone in buildings and by defining new environmental building product using natural stone, especially left-over stone; by evaluating stability of different stone types and preparing guidelines of stone selection for construction and renovation use; by providing recommendations for harmonization of legislative regulations in natural stone trade.

# EdNet – Cross-border Networks and Resources for Common Challenges in Education

*Lead Partner: Corporate Training Systems (RUS)*

*Total budget: EUR 935 037,00*

*ENPI funding: EUR 650 000,00*

*Duration: 24 months (2/2012-2/2014)*

*Contact person: Ekaterina Kuznetsova*

Overall objective of the project is to create preconditions for effective and informal educational framework of the South-East Finland and North-West Russia. The main objective is aimed by enhancing contribution of distance vocational education in solving economic and social problems of the Programme area; by introducing both in Russia and in Finland new up-to-date forms and techniques of vocational education providing accessibility and equality of education regardless of place of residence, gender, age or financial status; by creating an expanding cross-border Network of vocational education institutions.

Projektin yleinen tavoite on luoda edellytykset tehokkaan ja epävirallisen koulutuskehityksen luomiselle Kaakkois-Suomessa ja Luoteis-Venäjällä. Pääasialliseen tavoitteeseen pyritään lisäämällä ammatillisen etäopiskelun panosta taloudellisten ja sosiaalisten ongelmien ratkaisussa ohjelma-alueella, ottamalla käyttöön uusia, ajantasaisia sekä koulutuksen saatavuutta parantavia ja asuinpaikasta, sukupuolesta, iästä ja taloudellisesta tilanteesta riippumattomia ammatillisen koulutuksen muotoja ja tekniikoita sekä Venäjällä että Suomessa sekä luomalla alati laajeneva ammatillisten koulutuslaitosten verkosto raja-alueelle.

Цель проекта — создание условий для эффективного и неформального взаимодействия образовательных учреждений на Юго-востоке Финляндии и на Северо-западе России. Проект направлен на усиление роли заочного профессионального образования в решении экономических и социальных проблем данного региона. В России и Финляндии будут вводиться новые формы и методы профессионального обучения, которые обеспечат доступность и одинаковое качество образования независимо от места жительства учащихся, пола, возраста и финансового положения. Кроме того, в рамках проекта создается межгосударственная сеть профессионально-технических образовательных учреждений.

## Moving Towards Wellbeing

*Lead Partner: Lahti University of Applied Sciences (FIN)*

*Total budget: EUR 451 016,00*

*ENPI funding: EUR 300 000,00*

*Duration: 30 months (4/2012-9/2014)*

*Contact person: Leena Nietosvuori*

Проект ориентирован на укрепление непрерывного экономического развития, способствующего повышению благополучия региона. Для этого планируется поддерживать предпринимательскую деятельность в Ленинградской области, Санкт-Петербурге, регионах Пяйят-Хяме и Кюменлааксо. Задача проекта состоит в том, чтобы налаживать взаимодействие между сектором здравоохранения и социальной помощи и соответствующими коммерческими предприятиями, а также способствовать развитию бизнеса и образования (в области предпринимательской деятельности). Кроме того, необходимо учитывать и содействовать удовлетворению особых потребностей коммерческих предприятий региона, поддерживая, таким образом, деятельность предприятий, например, при разработке новых услуг. Взаимодействие между компаниями и академическими учреждениями упрощается за счет развития региона в целом, создания бизнес-сети и сотрудничества между университетами.

Projektin tavoitteena on edistää kestäväää, alueen hyvinvointiin liittyvää talouskehitystä. Projekti tukee alueellisia yritystoimia Leningradin, Päijät-Hämeen, Pietarin ja Kymenlaakson alueilla. Sen tavoitteena on kehittää sosiaali- ja terveydenhuollon ja niihin liittyvän yrittäjyyden välistä yhteistyötä sekä kehittää yrittäjyyteen liittyvää liiketoimintaa ja koulutusta. Tavoitteena on myös vastata alueen yrittäjien erityistarpeisiin ja tätä kautta tukea heidän toimiaan esimerkiksi palveluiden kehittämisessä. Yritysten ja akateemisten instituutioiden välisen yhteistyön mahdollistavat parannukset alueellisessa kehityksessä, liike-elämän verkostoitumisessa ja yliopistojen välisessä yhteistyössä.

The objective of the project is to advance sustainable economic development of the area of the wellbeing. The project supports the Leningrad Region, Päijät-Häme, St Petersburg and Kymenlaakso regional entrepreneurial activities. It aims to develop cooperation in social and health care sector and its entrepreneurship, to build business and education (in entrepreneurship). The objective is also to respond to specific needs of the entrepreneurs in the areas and thus to support their activity, for example in the development of services. The cooperation with entrepreneurs and academic institutions is done through improvement of the regional development, creation of business networking and collaboration between universities.

# EDUSTROI – Development of construction and real estate sector education

*Lead Partner: Edustroi Finland Ltd. (FIN)*

*Total budget: EUR 1 285 700,00*

*ENPI funding: EUR 900 000,00*

*Duration: 34 months (2/2012-12/2014)*

*Contact person: Matti Väättäinen*

The project overall objectives are, by the means of development of education and educational materials and methods, increased capacity, quality and efficiency of construction and real estate industry in St.Petersburg and Leningrad oblast, enabling sustainable increase in housing construction; Increased capacity in construction and real estate companies to adopt and implement methods for energy efficient construction and production of energy efficient buildings; Increased knowledge in construction and real estate companies on environmental issues and adoption of the knowledge in their day-to-day operations; Improved quality and strengthened effectiveness of construction and real estate sector adult education.

Projektin yleisenä tavoitteena on koulutuksen, koulutusmateriaalien ja metodien kehittämisen kautta lisätä rakennus- ja kiinteistöalan kapasiteettia, laatua ja tehokkuutta Pietarissa ja Leningradin alueella, mahdollistaa talonrakennustoiminnan kestävä kasvua; lisätä rakennus- ja kiinteistöalan yritysten kapasiteettia omaksua ja toimeenpanna energiatehokkaita rakennusmetodeita ja energiatehokkaiden rakennusten tuottamista; lisätä rakennus- ja kiinteistöalan yritysten tietämystä ympäristöasioista ja saada ne omaksumaan tämä tieto jokapäiväisessä toiminnassaan sekä parantaa rakennus- ja kiinteistöalan aikuiskoulutuksen laatua ja tehokkuutta.

Цель проекта состоит в том, чтобы за счет разработки образовательных программ, материалов и методик расширить возможности, повысить качество и эффективность строительной отрасли и сектора недвижимости в Санкт-Петербурге и Ленинградской области. Кроме того, проект способствует стабильному развитию строительства и предоставляет благоприятные условия для того, чтобы компании, занимающиеся строительством и недвижимостью, могли использовать энергосберегающие методы и строить энергосберегающие здания. В рамках проекта планируется более подробно информировать строительные компании и агентства недвижимости по вопросам экологии и способствовать применению полученных знаний в повседневной деятельности, а также повышать качество и эффективность образования для профессионалов по специальностям, связанным со строительством и недвижимостью.



# Special crop education for economic development in NorthWest Russia and SouthEast Finland – SPECICROP

*Lead Partner: MTT Agrifood Research Finland “MTT Mikkeli” (FIN)*

*Total budget: EUR 500 000,00*

*ENPI funding: EUR 350 000,00*

*Duration: 36 months (1/2012-12/2014)*

*Contact person: Sanna Kauppinen*

Основная цель проекта состоит в том, чтобы способствовать распространению профессионального выращивания особых культур и содействовать дальнейшей реализации урожая, обработке продукции и розничной продаже в целевых районах.

Для этого необходимо соответствующее обучение, консультирование и новые исследования. Реализация целей проекта, в свою очередь, приведет к экономическому развитию и повышению активности предприятий малого и среднего бизнеса в сельских районах по обе стороны границы. Особая задача проекта — разработка образовательных программ для колледжей в Бегуницах (Ленобласть) и Отава Миккели с целью дальнейшего повышения профессионализма по выращиванию специальных культур.

Projektin yleisenä tavoitteena on lisätä erityiskasvien ammattimaista tuotantoa sekä niiden tuotannon, käsittelyn ja myynnin kaupallistamista kohdealueella parantamalla koulutusta, neuvontaa ja uutta tutkimusta. Tätä kautta tuetaan myös taloudellista kehitystä ja pienten ja keskisuurten yritysten toimintaa maaseudulla molemmin puolin rajaa. Projektin erityistavoitteena on kehittää Begunityssä ja Otava Mikkeliissä sijaitsevien ammatillisten oppilaitosten erityiskasveihin liittyvää koulutusta, jolla tuetaan erityiskasvien tuotannon ammatillistamista.

The overall objective of the project is to enhance the professional growing of special crops and commercialization of their production, processing and retail in the target area through improved education, advisory activities and new research. This, in turn, will provide for the economic development and SME activities of rural areas on both sides of the border. The specific objective of the project is to develop special crop related education of vocational colleges in Begunitsy and Otava Mikkeli in order to further professionalize the special crop production sector.

# Arctic Materials Technologies Development

*Lead Partner: Lappeenranta University of Technology (FIN)*

*Total budget: EUR 1 028 572,00*

*ENPI funding: EUR 720 000,00*

*Duration: 36 months (1/2012-12/2014)*

*Contact person: Markku Pirinen*

Overall objective of the project is to expand and improve cross-border cooperation between leading research centres and industrial companies active in fields of metal technologies and metal constructions in Arctic conditions; To increase the resources for receiving energy from Arctic area through development and improving of materials and technologies used in metal industries by companies active in cross-border environment operating in extreme temperature conditions; To identify currently faced challenges and offer viable solutions by intensive development and production of the improved arctic metal technologies for Arctic regions of North-West Russia and Finland. It concerns first of all special shipbuilding (ice breakers, arctic freighters), offshore platforms, pipelines (gas and oil), windmills.

Projektin yleisenä tavoitteena on laajentaa ja parantaa rajat ylittävää yhteistyötä arktisten olojen metallitekniologioiden ja metallirakentamisen alojen johtavien tutkimuskeskusten ja teollisten toimijoiden välillä, lisätä resursseja energian saamiseksi arktisilta alueilta kehittämällä ja parantamalla raja-alueella ääriämpötiloissa toimivien yritysten käyttämiä metalliteollisuuden materiaaleja ja teknologioita, tunnistamalla ajankohtaisia haasteita ja tarjoamalla toimivia ratkaisuja Luoteis-Venäjän ja Suomen arktisille alueille kehittämällä ja tuottamalla intensiivisesti parannettuja arktisia metallitekniologioita. Tämä koskettaa erityisesti kaikkea erikoislaivanrakennusta (jäänmurtaajat, arktiset rahtilaivat), öljynporauslauttoja, putkistoja (kaasu ja öljy) sekä tuulivoimaloita.

Основная задача проекта — расширение и укрепление межгосударственного сотрудничества между ведущими исследовательскими центрами и промышленными предприятиями, занятыми разработкой металлов и металлических конструкций для работы в условиях Крайнего Севера; открытие новых возможностей получения энергии в Арктике за счет разработки и совершенствования материалов и технологий, используемых в металлургической отрасли, компаниями, работающими в условиях экстремальных температур; выявление насущных проблем и предложение эффективных решений за счет активной разработки и производства в Финляндии и Северо-западном федеральном округе России металлов для использования в условиях Крайнего Севера. В первую очередь проект связан со строительством судов особого назначения (ледоколов, арктических судов), морских платформ, нефте- и газопроводов, а также ветроэнергетических установок.

# Regions - DATIS

## International System Development of Advanced Technologies Implementation in Border Regions - DATIS

14

Цель этого проекта — создать базу для долгосрочного и стабильного сотрудничества между российскими и финскими научными и деловыми сообществами, которое позволит обмениваться передовыми технологиями и использовать опыт партнеров при работе над совместными проектами. Для достижения этой цели планируется разработать и внедрить правила и условия совместных исследований (виртуальных лабораторий), использовать уникальные технические средства финских университетов и применить методику APEM (Approach for Promotion through Experiment towards Market — методика продвижения результатов экспериментов на рынке) для выведения на рынок конкурентоспособных продуктов, полученных в результате экспериментов. Кроме того, планируется создать Международный инновационный сервисный центр (International Innovation Service Center, ICIS), который послужит базой для сотрудничества с участниками международного рынка инноваций и получения от них поддержки в разных областях, а также основать несколько новых компаний в наиболее приоритетных областях: нанотехнологии, фотоника и лазерные технологии, материаловедение и сенсорные устройства.

Projektin päätavoitteena on perustaa laaja-alainen forumi pitkäaikaiselle ja kestäville yhteistyölle venäläisten ja suomalaisten tiede- ja liike-elämän yhteisöjen välille, jolla mahdollistetaan uusien teknologioiden siirtäminen ja kumppanien osaamisen tehokas hyödyntäminen yhteisten projektien toimeenpanossa. Tavoitteeseen pyritään tuottamalla ja ottamalla käyttöön säännöt ja määräykset yhteiselle teknologiatutkimukselle (virtuaalilaboratorio) hyödyntämällä suomalaisten yliopistojen ainutlaatuisia teknisiä tiloja ja soveltamalla APEM-metodia (The Approach for Promotion through Experiment towards Market) kilpailevien tuotteiden kanssa tehtyjen koevertailujen tulosten markkinoinnissa, luomalla kansainvälinen innovaatiopalvelukeskus (ICIS) tukemaan yhteistyötä ja mahdollistamaan kansainvälisiltä innovaatiomarkkinoiden toimijoilta saatu monipuolinen tuki sekä perustamalla innovatiivisia start-up-yrityksiä ensisijaisilla toimialoilla, joita ovat nanotekniikka, fotonikka ja laserit, materiaalitiede ja sensorit.

*Lead Partner: Ioffe Institute (RUS)*

*Total budget: EUR 1 064 620,00*

*ENPI funding: EUR 744 620,00*

*Duration: 36 months (12/2011-12/2014)*

*Contact person: Dmitry Muzaev*

The main objective of the project is to set up a broad platform of long-term and sustainable cooperation between Russian and Finnish science and business societies for transfer of advanced technologies and effective use of partners' competence in implementation of joint projects. Objective is targeted by design and introduction of rules and regulations for conducting joint technology research (virtual laboratory) using unique technical facilities of Finnish universities and The Approach for Promotion through Experiment towards Market (APEM) as methodology to promote results of experiments to competitive products; by creation of International Innovation Service Center (ICIS) as mechanism of cooperation and diversified support of international innovation market actors; by organization of innovative joint start-up companies in the priority fields: nanotechnology, photonics and lasers, material sciences and sensors.

# Open Innovation Service for Emerging Business - OpenINNO

*Lead Partner: Association of Centers for Engineering and Automation (RUS)*

*Total budget: EUR 860 620,00*

*ENPI funding: EUR 599 000,00*

*Duration: 24 months (2/2012-2/2014)*

*Contact person: Yury Nurulin*

Overall objective of the project is to contribute economic development of partner-regions through fostering pre-incubating stage of innovation life-cycle by developing, piloting and testing the competitive open ecosystem for interregional cooperation with special focus on young entrepreneurs. Hence, the overall goal of the project is to design, implement and pilot a cross-border business incubation platform consisting of three elements: Open Innovation as the methodology for realizing emerging technology-based cross -border business opportunities and for the generation of innovation-based growth; New model of infrastructure for pre-incubating services alike "Oasis Network Incubation"; Development of human resource for innovations with specific focus on so called generation Y (born after 1978) both in Russia and Finland.

Projektin yleisenä tavoitteena on vaikuttaa kumppanialueiden taloudelliseen kehitykseen tukemalla innovaatioiden hautomovaihetta edeltävää aikaa sekä kehittämällä, pilotoimalla ja testaamalla alueiden välisen yhteistyön kilpailuhenkistä avointa ekosysteemiä, jonka erityispainopiste on nuorissa yrittäjissä. Siten projektin yleisenä tavoitteena on luoda, toimeenpanna ja pilotoida rajat ylittävä yrityshautomofoorumi, joka koostuu kolmesta elementistä: avoin innovointi esiin tulevien teknologiapohjaisten rajat ylittävien liiketoimintamahdollisuuksien toimeenpanemisen metodologiana ja innovaatiopohjaisen kasvun perustana, uusi hautomovaihetta edeltävien palveluiden infrastruktuurimalli kuten "Oasis Network Incubation", sekä innovaatioiden ihmisresurssien kehittäminen painopistealueena Y-sukupolvi (vuoden 1978 jälkeen syntyneet) Venäjällä ja Suomessa.

Цель проекта — способствовать экономическому развитию регионов-партнеров за счет поддержки инноваций на ранних стадиях разработки, а именно за счет разработки, запуска и тестирования открытой экосистемы для межрегионального сотрудничества, ориентированной в первую очередь на молодых предпринимателей. В связи с этим основной задачей ставится разработка, внедрение и проверка межгосударственной платформы поддержки бизнеса, которая состоит из трех компонентов: внедрение новейших технологий с использованием возможностей межгосударственных компаний и для развития производства на основе инноваций (методика Open Innovation); новая модель инфраструктуры для оказания услуг на ранних этапах разработки (Oasis Network Incubation); подготовка кадров для разработки инноваций в России и Финляндии, причем основное внимание уделяется поколению Y (рожденным после 1978 года).

## Digital Sphere – A Finnish-Russian ecosystem for television over broadcast and Internet

*Lead Partner: Saint Petersburg Electrotechnical University - LETI (RUS)*

*Total budget: EUR 1 671 060,00*

*ENPI funding: EUR 1 169 740,00*

*Duration: 24 months (3/2012-3/2014)*

*Contact person: Victor Malyshev*

16

Проект направлен на создание условий для экономического развития в сфере телекоммуникации. Для этого необходимо межгосударственное сотрудничество и соответствие всем требованиям современных информационных и телекоммуникационных технологий (ICT) и услуг, связанных с развитием интерактивного цифрового телевидения. Особые задачи проекта включают объединение достижений и потенциала российских и финских партнеров для разработки новых передовых технологий ICT, создание условий для выполнения принятых правительством России программ, таких как электронное правительство, электронная система здравоохранения, электронное обучение и т.п., создание условий для формирования сети предприятий малого и среднего бизнеса, которые будут предлагать разнообразные технологии ICT, мультимедийные и контентные услуги в сфере телекоммуникационных и интернет-программ.

Projektin yleisenä tavoitteena on luoda edellytykset taloudellisen kehityksen edistämiseksi ohjelma-alueella interaktiivisen digitaali-televisioteknologian kehitykseen liittyvien modernien informaatio- ja kommunikaatioteknologioiden (ICT) ja palveluiden tarpeiden täyttämisen kautta sekä rajat ylittävään yhteistyöhön perustuen. Eriyistavoitteisiin kuuluu venäläisten ja suomalaisten osanottajien saavutusten ja potentiaalin yhdistäminen, joka mahdollistaa kehittyneiden ICT-teknologioiden luomisen ja luo edellytykset Venäjän hallituksen omaksumien sähköisten ohjelmien kuten sähköinen hallinto, sähköinen terveydenhuolto ja sähköinen oppiminen toteuttamiselle sekä pienille ja keskisuurille yrityksille suunnatun ekosysteemin perustamiselle, joka tarjoaisi erilaisia ICT, multimedia ja sisältöpalveluita ohjelma-alueella.

Overall objective of the project is creating the conditions for promoting economic development in the programme region by meeting the needs of today's information and telecommunication (ICT) technologies and services on the areas of development of interactive digital television technology and services based on cross-border cooperation. Specific objectives are combining achievements and potential of the Russian and Finnish participants of the project in order to develop new advanced ICT technologies; Creating preconditions for the realization of e-programs adopted by the Russian government, such as e-government, e-health, e-learning etc.; Creation of preconditions for formation of an ecosystem of SME-companies offering a wide variety of ICT, multimedia and content services in the programme area.

# Cross-Border Road Traffic Safety

*Lead Partner: The Finnish Transport Agency (FIN)*

*Total budget: EUR 1 318 000,00*

*ENPI funding: EUR 771 120,00*

*Duration: 30 months (2/2012-7/2014)*

*Contact person: Jyri Mustonen*

The project aims to strengthen local and regional sustainable economic development in the programme area by harmonization of road safety principles on trans-bordering roads passing through built-up areas in the EU and Russia; to know-how transfer from the EU partners to Russian partners concerning principles and technologies of sustainable road safety; to implementation of some pilot (demonstration) projects as examples of physical improvements of the road environment and monitoring their impacts on traffic safety in Russia; and to wide dissemination of information and skills that will be obtained by the project participants from the Leningrad region to other Russian regions which are lacking in access to the cross-border cooperation.

Projektin tavoitteena on vahvistaa paikallista ja alueellista kestäväää talouskehitystä ohjelma-alueella yhdenmukaistamalla asutujen alueiden läpi kulkevan tiestön tieturvallisuusperiaatteita EU:n ja Venäjän raja-alueella; mahdollistaa kestävään tieturvallisuuden periaatteisiin ja teknologioihin liittyvän tietotaidon siirtyminen EU-kumppaneilta venäläisille kumppaneille; toimeenpanna pilottiprojekteja esimerkkinä tieympäristön fyysisistä parannuksista (havainnollistaminen) ja seurata niiden tieturvallisuuteen liittyviä vaikutuksia Venäjällä; sekä jakaa projektikumppanien Leningradin alueella hankkimia tietoa ja taitoja muille Venäjän alueille, joilla ei ole mahdollisuutta osallistua raja-alueyhteistyöhön.

Задача проекта — укрепить экономическое развитие в зоне применения проекта за счет согласования правил безопасности на дорогах в приграничных областях и застроенных районах на территории ЕС и России, упростить передачу российским партнерам знаний и навыков европейских партнеров в области принципов и технологий обеспечения безопасности на дорогах, внедрить пилотные (демонстрационные) проекты по материальному улучшению дорог и проследить их влияние на безопасность дорожного движения в России, распространить опыт и навыки, полученные участниками проекта в Ленинградской области, на другие регионы России, не имеющие доступа к межгосударственному сотрудничеству.



## Finnish-Russian Forest Academy – Extension and Piloting

*Lead Partner: Lappeenranta University of Technology (FIN)*

*Total budget: EUR 483 392,00*

*ENPI funding: EUR 338 373,00*

*Duration: 24 months (12/2012-11/2014)*

*Contact person: Ilkka Pöyhönen*

Главной задачей проекта является продолжение и расширение первой фазы проекта Finnish-Russian Forest Academy Preparation в целях создания координационного финско-российского Центра для совместной активности в образовании, исследованиях, бизнесе и управлении взаимодействиями в сфере лесоводства и лесной промышленности. Цель состоит в том, чтобы поддерживать и укреплять финско-российское сотрудничество в лесной и смежных областях, продвигать диалог и создать форум для взаимодействия между финскими и российскими специалистами лесного комплекса. В долгосрочной перспективе, проект направлен как на использование положительного эффекта модернизации российской лесной промышленности, так и на развитие инвестиций и бизнеса между Финляндией и Россией в лесном секторе.

Hankkeen yleisenä tavoitteena on jatkaa ja laajentaa ensimmäisen vaiheen hanketta Finnish-Russian Forest Academy Preparation. Tarkoituksena on perustaa suomalais-venäläinen metsänhoidon ja metsäteollisuuden koulutuksen, tutkimuksen ja liiketoiminnan kehittämisen koordinoitakeskus ja pilotoida yhteistoimintaa. Tavoitteena on tukea ja tehostaa suomalais-venäläistä yhteistyötä metsäpohjaisilla ja niihin läheisesti liittyvillä teollisuudenaloilla, edistää keskustelua ja luoda foorumi suomalaisten ja venäläisten metsäsektorin toimijoiden vuorovaikutukselle. Pitkällä aikavälillä hanke pyrkii hyötymään venäläisen metsäpohjaisen teollisuuden modernisoinnin myönteisistä vaikutuksista ja metsäsektorin liiketoimintamahdollisuuksien ja sijoitusten lisääntymisestä Suomen ja Venäjän välillä.

Overall objective of the project is to continue and extend the first phase project of Finnish-Russian Forest Academy Preparation with the aim of establishing the Finnish-Russian coordination center of joint activities in education, research and business development in forestry and forest industry, and with the aim of piloting joint activities. The aim is to support and enhance Finnish-Russian collaboration in forest based and closely related industries, to facilitate the dialogue and to create a forum for interaction between Finnish and Russian forest sector actors. Also, in the long-run the project gain for positive impact on modernization of Russian forest related industry and advancement of business opportunities and investments of the forest sector between Finland and Russia.

# Cross-Border Photonics Initiative

*Lead Partner: Saint Petersburg National Research University ITMO (RUS)*

*Total budget: EUR 693 013,00*

*ENPI funding: EUR 480 319,00*

*Duration: 24 months (11/2012-11/2014)*

*Contact person: Andrei Rybin*

The project aims to foster photonics technologies for economic growth and to increase cross-border collaboration between universities and photonics companies. It also aims building synergies between universities and high-tech companies in photonics and optics and boost identification and promotion of regional expertise and application-driven networks in photonics. The project has four specific objectives to cover its activities: Education for high level specialists and creation of educational programs; Development of regional word-class Innovation & Research networks; Technology & Industry aspects and development of regional infrastructure for supporting prerequisites of future photonics technology and platforms.

Hanke pyrkii edistämään fotoniiikan teknologioita tavoitteena taloudellinen kasvu ja lisäämään yliopistojen ja fotoniiikka-alan yritysten välistä raja-alueyhteistyötä. Tavoitteena on myös tuottaa synergiaetua yliopistojen ja fotoniiikan ja optiikan alan korkean teknologian yritysten välille sekä tunnistaa ja edistää alueellista osaamista ja fotoniiikan sovelluspohjaisia verkkoja. Hankkeella on neljä yksityiskohtaista tavoitetta: Korkean tason asiantuntijoiden kouluttaminen ja koulutusohjelmien laatiminen, alueellisten, kansainvälistä tasoa olevien innovaatio- ja tutkimusverkostojen kehittäminen, teknologia- ja teollisuuskohdat ja alueellisen infrastruktuurin kehittäminen tulevaisuuden fotoniiikkateknologian ja -alustojen edellytysten tukemiseksi.

Проект направлен на стимулирование технологий фотоники с целью повышения темпов экономического роста и развития приграничного сотрудничества между компаниями действующих в данной области. Целью также является обеспечение синергии между университетами и компаниями, действующими в области фотоники и оптики, а также выявление и поддержка регионального опыта и управляемой сети в этой сфере. Проект имеет четыре специфические цели: подготовка учебных программ и специалистов высокого уровня, развитие инновационных и исследовательских сетей международного уровня в регионах, аспекты технологии и промышленности, развитие региональной инфраструктуры для поддержки предпосылок будущих технологий и платформ фотоники.

# EFEM – Efficient Energy Management

*Lead Partner: Lappeenranta University of Technology (FIN)*

*Total budget: EUR 396 740,00*

*ENPI funding: EUR 277 540,00*

*Duration: 24 months (12/2012-11/2014)*

*Contact person: Ilkka Pöyhönen*

Проект направлен на развитие многоступенчатой практической программы, поддерживающей меры по повышению энергоэффективности в отношении существующих общественных зданий в Санкт-Петербурге.

Программа будет основываться на результатах работ с пилотными зданиями, типичными общественными зданиями постройки 1950-1980-х гг. (школы, детские сады, районные поликлиники и т.д.) Новая концепция будет создана и проверена во взаимодействии финских и русских партнёров с целью предложения новых услуг по энергоэффективности и создания основы для бизнеса. Это включает в себя разработку эффективных инструментов улучшения эффективности энергоснабжения, прочности и продления срока использования зданий, а также повышения качества жизни граждан (пользователей и жителей). Улучшение энергоэффективности зданий принесет экономическую пользу их владельцам и жителям, а также и улучшит качество климата в помещениях.

Hankkeen tavoitteena on kehittää monivaiheinen käytännön ohjelma, joka tukee energiatehokkuuden parantamiseen tähtääviä toimenpiteitä erityisesti mitä tulee olemassa oleviin julkisiin rakennuksiin Pietarissa. Ohjelma tulee perustumaan pilottirakennuksista saataviin tuloksiin. Rakennukset edustavat tyypillisiä julkisia rakennuksia 1950-80-luvuilta (kouluja, päiväkotia, terveyskeskuksia jne.) Uusia konsepteja luodaan ja testataan yhteistyössä suomalaisten ja venäläisten yhteistyökumppanien kanssa tavoitteena tuottaa uudenlaisia energiatehokkuuspalveluita ja luoda perusta uudelle liiketoiminnalle. Tähän kuuluu tehokkaiden energihuoltotyökalujen ja -ratkaisujen kehittäminen rakennusten energiatehokkuuden parantamiseksi, rakennusten kestävyys ja käyttöikänsä lisääminen ja kansalaisten elämänlaadun parantaminen (käyttäjien ja asukkaiden). Rakennusten energiatehokkuuden parantaminen hyödyttää rakennusten omistajia ja asukkaita taloudellisesti sekä sisäilman laadun parantumisen kautta.

The aim of the project is to develop a multistage practical program which supports energy efficiency actions especially for existing public building stock in St.Petersburg. The program will be based on results of pilot buildings representing typical public buildings from 50's to 80's (schools, kindergartens, health centers etc.). New concepts will be created and tested in collaboration with Finnish and Russian partners in order to compose new types of energy efficiency services and to constitute a base for new business. This includes creation of efficient energy management tools and solutions for improving energy-economic performance of buildings, improving sustainability and service life of buildings stock and improving the quality of life of the citizen (users and residents). Improving energy efficiency of buildings will benefit house owners and occupants economically and through improved quality of indoor climate.

# IMU – Integrated Multilingual E-Services for Business Communication

*Lead Partner: University of Helsinki, Palmenia Centre for Continuing Education (FIN)*

*Total budget: EUR 603 814,00*

*ENPI funding: EUR 422 610,00*

*Duration: 24 months (12/2012-11/2014)*

*Contact person: Kauko Hämäläinen*

The project aims to support successful business communication between Russian and Finnish SMEs in the Programme area with following measures: To tackle identifiable problems of using e-services in business communication in North-West Russia and South-East Finland. To improve the level of e-services in business communication between Russian and Finnish SMEs, trading networks, business travelers and other travel groups. To facilitate communication and improve the quality of customer service in day-to-day activities and especially in emergency situations. To facilitate the process of business matchmaking and youth mobility across the border.

Hankkeen tavoitteena on tukea viestintää venäläisten ja suomalaisten PK -yritysten välillä ohjelma-alueella seuraavien toimenpiteiden avulla: Korjata e-palveluiden käyttöön liittyviä ongelmia yritysten viestinnässä Luoteis-Venäjällä ja Kaakkois-Suomessa. Parantaa e-palveluiden tasoa yritysviestinnässä venäläisten ja suomalaisten PK -yritysten, kaupankäyntiverkostojen, liikematkailijoiden ja muiden matkailijaryhmien välillä. Helpottaa viestintää ja parantaa asiakaspalvelun laatua päivittäisissä toimissa ja erityisesti hätätilanteissa. Helpottaa yritysten yhteistoimintaa ja nuorison liikkumista rajan yli.

Проект направлен на поддержку эффективных связей между русскими и финскими предприятиями малого и среднего бизнеса на территории Программы следующими мерами:

- а) отбор опознаваемых проблем использования электронных услуг в коммуникациях предприятий Северо-запада России и Юго-востока Финляндии;
- б) повышение уровня электронных услуг в области деловой коммуникации между российскими и финскими предприятиями малого и среднего бизнеса, между торговыми сетями, бизнес путешественниками и остальными путешественниками;
- в) облегчение коммуникаций и улучшение качества обслуживания клиентов в повседневных делах и, особенно, в чрезвычайных ситуациях;
- г) улучшение процесса взаимодействия компаний и молодежной мобильности через границу.

*Lead Partner: St.Petersburg state budgetary institution  
"Management of construction projects" (RUS)*

*Total budget: EUR 576 434,00*

*ENPI funding: EUR 396 434,00*

*Duration: 24 months (12/2012-12/2014)*

*Contact person: Vladimir Antonov*

Основной целью этого проекта является повышение энергоэффективности в приграничном регионе на Юго-востоке Финляндии и Северо-западе России. Для развития строительства в Коуволе, Хельсинки, Лаппеэнранте, Санкт-Петербурге и Ленобласти предполагается создание информационной платформы по разделам: энергоэффективность, строительство и профессиональное обучение, соединение находящихся в приграничном регионе образовательных заведений и создание исследовательского центра по строительству и недвижимости для дальнейшего развития отрасли в Коуволе, Хельсинки, Лаппеэнранте, Санкт-Петербурге и Ленинградской области.

Tämän hankkeen pää-tavoitteena on parantaa energiatehokkuutta raja-alueyhteistyöalueilla Kaakkois-Suomessa ja Luoteis-Venäjällä. Tarkoituksena on perustaa energiatehokkuuteen, rakentamiseen ja ammattikoulutukseen keskittyvä tietotalusta, yhdistää raja-alueella toimivia rakennusalan oppilaitoksia ja perustaa rakennus- ja kiinteistöalan tutkimuskeskus rakennustoiminnan kehittämiseksi Kouvolassa, Helsingissä, Lappeenrannassa, Pietarissa ja Leningradin alueella.

The main goal of this project is to improve energy efficiency in the areas of cross-border cooperation (the South-East Finland and North-West of Russia). For the development of construction in Kouvola, Helsinki, Lappeenranta, St. Petersburg and Leningrad region is supposed to create an information platform on energy efficiency, construction and professional education, to consolidate educational institutions that operate in the construction industry in border areas, and to establish the research center in the construction and real estate.

# LENEDU – Education of employees in construction and real estate sector in Leningrad Region

*Lead Partner: Edustroi Finland Oy (FIN)*

*Total budget: EUR 973 078,00*

*ENPI funding: EUR 681 155,00*

*Duration: 24 months (11/2012-11/2014)*

*Contact person: Matti Väättäinen*

The project aims to develop and implement sustainable co-operation models in the Southeast Finland - Russia cross-border region in construction and real estate sector by following means; Improve availability and quality of adult education in the sectors of construction and real estate in the Leningrad Region and St Petersburg; Increased attractiveness of adult education; Strengthen connections between business and education sectors in construction and real estate sector; Improve availability of skilled labor force and increase capacity in construction and real estate companies to adopt and implement methods for energy efficient construction and production of energy efficient buildings.

Hankkeen tarkoituksena on kehittää ja toteuttaa kestäviä yhteistyömalleja Kaakkois-Suomen ja Venäjän raja-alueella rakennus- ja kiinteistösektorilla seuraavilla tavoilla: parantaa aikuiskoulutuksen saatavuutta ja laatua rakennus- ja kiinteistöalalla Leningradin alueella ja Pietarissa, lisätä aikuiskoulutuksen kiinnostavuutta, vahvistaa yhteyksiä liiketoiminta- ja koulutussektorien välillä rakennus- ja kiinteistöalalla, parantaa ammattitaitoisen työvoiman saatavuutta ja rakennus- ja kiinteistöalan yritysten mahdollisuuksia ottaa käyttöön energia- tehokkaan rakentamisen menetelmiä.

Целью этого проекта является разработка и внедрение устойчивых моделей сотрудничества в приграничных районах Юго-Востока Финляндии и Северо-Запада России в сферах строительства и недвижимости следующими способами: улучшение доступности и качества образования для взрослых в сфере строительства и недвижимости в Ленинградской области и Санкт-Петербурге, увеличение интереса к образованию для взрослых, укрепление связи между деловыми и образовательными секторами в области строительства и недвижимости, улучшение доступа к профессиональной рабочей силе и рост производительности строительных компаний путем внедрения методов энергоэффективного строительства и ввода в эксплуатацию энергосберегающих зданий.

# Wood procurement entrepreneurship – WOPE

*Lead Partner: Mikkeli University of Applied Sciences Ltd. (FIN)*

*Total budget: EUR 537 809,00*

*ENPI funding: EUR 374 309,00*

*Duration: 24 months (12/2012-11/2014)*

*Contact person: Heikki Saastamoinen*

24

Проект ставит своей основной задачей развитие предпринимательства в сфере заготовки древесины на Северо-западе России. Специальные цели проекта заключаются в следующем:

- а) увеличить и укрепить знания и квалификацию в сфере лесопиления и транспортировки древесины в российских и финских компаниях находящихся на территории Ленинградской области
- б) увеличить компетентность профессиональных лесотехнических школ в сфере лесопиления, предпринимательства и торговой деятельности в Ленинградской области
- в) улучшить и углубить знания и мотивацию финских лесопромышленных компаний, для успешной работы в российской бизнес-среде.
- г) укрепить и развить безопасность и управление рисками финских лесопромышленных компаний работающих на Северо-западе России.

Hankkeen yleisenä tavoitteena on kehittää yrittäjyyttä puunhankinnan alalla Luoteis-Venäjällä. Hankkeen yksityiskohtaiset tavoitteet ovat seuraavat: a) parantaa, lisätä ja vahvistaa puunkorjuu- ja kuljetusliiketoiminnan osaamista Leningradin alueella toimivissa suomalaisissa ja venäläisissä yrityksissä, b) lisätä ammatillisten metsätalousoppilaitosten pätevyyttä puunkorjuun, yrittäjyyden ja liiketoiminnan aloilla Leningradin alueella, c) parantaa ja lisätä suomalaisten puunhankintayritysten taitoa ja motivaatiota työskennellä venäläisessä liiketoimintaympäristössä, d) vahvistaa ja kehittää Luoteis-Venäjällä toimivien suomalaisten puunhankintayritysten riskienhallintaa ja turvallisuutta.

The overall objective of the project is to develop the entrepreneurship in wood procurement in North-West Russia. The specific objectives of the project are:

- a) to improve, increase and strengthen the know-how in wood harvesting and transportation entrepreneurship and business operations among the Finnish and Russian enterprises operating in Leningrad region, b) to increase the competences of the vocational forestry schools in wood harvesting, entrepreneurship and business operations in Leningrad region, c) to improve and increase the skills and the motivation of the Finnish wood procurement enterprises to work in Russian business environment, d) to strengthen and improve the risk management and business security of the Finnish companies working in wood procurement in the North-West Russia.

# Priority 2

## Common Challenges



The objective of the priority Common Challenges - border crossing is, with a view to facilitating smooth flow of goods, legitimate trade, transit, and bona-fide cross-border traffic of persons, to improve traffic arrangements at border crossing points and their vicinity, border management operations and procedures, and to increase transparency and efficiency of trade, travel, and border passage.

The other main objective of the priority Common Challenges – the environment is to support sustainable development by improving environmental protection and enhancing cooperation in issues relating to the conservation of the natural heritage in order to maintain the quality of the environment, increase the attractiveness of the participating regions, and enhance the knowledge of and responsibility for the common environment.



## Rivers and Fish – our common interest - RIFCI

*Lead Partner: Centre for Economic Development, Transport and  
the Environment for Southeast Finland (FIN)*

*Total budget: EUR 1 486 198,00*

*ENPI funding: EUR 1 034 198,00*

*Duration: 36 months (3/2011-3/2014)*

*Contact person: Leena Gunnar*

Этот проект направлен на создание благоприятных экологических условий и увеличение биологического разнообразия в выбранных для проекта реках (Мустайоки/Черная, Ракконланйоки/Селезневка, Гладышевка (старое финское название Ваммельйоки), их притоках и прилегающих территориях, включая восточное побережье Финского залива. В задачи проекта также входит информирование о важности защиты окружающей среды и поощрение ответственного отношения к природе, создание положительного имиджа и поддержка экономического развития региона, повышение благосостояния местных жителей, а также обмен опытом по вопросам защиты окружающей среды между приграничными и соседними районами.

Projektin tavoitteena on parantaa sen kohteena olevien jokien (Mustajoki/Tchornaja, Rakkonlanjoki/Selesnevka, Gladyshevka), niiden valuma-alueen ja ympäröivän luonnon, mukaan lukien itäisen Suomenlahden rannikkoalueet, ekologista kuntoa ja lisätä niiden biologista monimuotoisuutta. Projektin tavoitteina on lisätä tietoisuutta ympäristöasioista ja vastuullista toimintaa yhteistä ympäristöä kohtaan, edistää kohdealueen houkuttelevuutta, talouskehitystä ja paikallisten ihmisten hyvinvointia sekä edistää asiantuntemuksen vaihtoa ympäristöasioissa raja- ja naapurialueilla.

The objective of the project is to achieve a good ecological condition and increased biological diversity in the project's target rivers (River Mustajoki/Tchornaja, River Rakkonlanjoki/Selesnevka, River Gladyshevka (former Finnish name Vammeljoki), their tributaries and the surrounding nature, including the coastal area of the eastern Gulf of Finland. The aims of the project are also to enhance environmental awareness and responsible behavior towards the common environment; to promote the attractiveness and economic development of the target area, and the welfare of local people; to promote the exchange of environmental expertise in the border and neighboring areas.

# Development of rescue operations in the Gulf of Finland - RescOp

*Lead Partner: Kotka Maritime Research Association (FIN)*

*Total budget: EUR 1 624 994,00*

*ENPI funding: EUR 1 299 994,00*

*Duration: 36 months (3/2011-3/2014)*

*Contact person: Anna Kiiski*

The main objective of the project is to enhance Finnish-Russian cooperation regarding risk management to improve maritime safety and reduce transboundary environmental risks through research, development and training. The project aims at strengthening the competitiveness and sustainable economic development of the maritime transport system around the Gulf of Finland. Specific objectives are risk assessment in the Gulf of Finland area, competence of crews navigating in the Gulf of Finland, VTS and SAR personnel training, development of the Russian voluntary rescue service and preparation of environmental volunteers for oil combating operations in North-West of Russia.

Projektin pääasiallisena tavoitteena on vahvistaa suomalais-venäläistä riskienhallintaan liittyvää yhteistyötä meriturvallisuuden parantamiseksi ja rajat ylittävien ympäristöriskien pienentämiseksi tutkimuksen, kehityksen ja koulutuksen kautta. Projektin tavoitteena on vahvistaa Suomenlahden alueen merenkulkujärjestelmän kilpailukykyä ja kestävää talouskehitystä. Erityisinä tavoitteina on riskien arviointi Suomenlahden alueella, Suomenlahdella liikennöivien alusten miehistöjen ammattitaito, henkilöstön kouluttaminen alusliikennepalvelun (VTS) sekä etsinnän ja pelastuksen (SAR) osa-alueilla, venäläisen vapaaehtoisen pelastuspalvelun kehittäminen sekä vapaaehtoisten ympäristön-suojelijoiden valmiuksien parantaminen öljyntorjuntatoimiin Kaakkois-Venäjällä.

Основная задача проекта — укрепить сотрудничество России и Финляндии в области систем управления рисками с целью повышения безопасности в море и снижения рисков загрязнения окружающей среды на приграничных территориях за счет совместных исследований, разработок и обучения. Проект также направлен на повышение конкурентоспособности и поддержание устойчивого экономического развития системы морского транспорта в Финском заливе. Среди более узкоспециальных задач можно назвать оценку рисков в районе Финского залива, повышение уровня подготовки экипажей судов, курсирующих в заливе, обучение сотрудников служб движения судов и спасательных служб, создание российских добровольных спасательных отрядов и обучение команд добровольцев для борьбы с нефтяными загрязнениями в Северо-западном регионе России.

# Two-way railway traffic via Imatra/Svetogorsk border-crossing point

*Lead Partner: Imatra Region Development Company Ltd. (FIN)*

*Total budget: EUR 346 847,00*

*ENPI funding: EUR 277 476,00*

*Duration: 24 months (3/2011-3/2013)*

*Contact person: Aki Keskinen*

В задачу проекта входит изучение возможностей открытия двустороннего движения грузовых поездов через пограничный пункт Иматра/Светогорск и создание сети сотрудничающих компаний и организаций по обе стороны границы. Проект также должен укрепить межгосударственное сотрудничество, направленное на снижение загрязнения окружающей среды и снижение риска от интенсификации движения автотранспорта. Также в задачи проекта входит обновление оборудования пограничного пункта на железнодорожной станции, чтобы оно соответствовало требованиям двусторонних грузоперевозок; обоснование перед российскими федеральными и финскими государственными властями необходимости присвоения пограничному пункту статуса международного; повышение привлекательности приграничных районов для инвесторов и предприятий малого и среднего бизнеса за счет создания для компаний и организаций сетевой модели, которая будет способствовать быстрому прохождению границы; создание эффективной модели управления для промышленных/бизнес-парков, которые будут привлекать новые компании.

Projektin yleisenä tavoitteena on tutkia mahdollisuutta avata kaksisuuntainen Imatra-Svetogorskin rajanylityspaikan kautta kulkeva rautatiekuljetusreitti ja luoda yritysten ja viranomaisien rajat ylittävä verkosto. Projektin tavoitteina on edistää rajat ylittävää yhteistyötä ympäristön kuormituksen ja lisääntyneeseen maantiiliikenteeseen liittyvien riskien vähentämiseksi, päivittää rajanylityksen valvontavälineistöä rautatieasemilla vastaamaan kaksisuuntaisen tavaraliikenteen vaatimuksia, motivoida Venäjän ja Suomen kansallistason viranomaisia harkitsemaan rajanylityspaikan avaamista kansainväliselle toiminnalle, lisätä raja-alueiden kykyä houkuttaa investointeja ja pieniä ja keskisuuria yrityksiä luomalla verkostoitumismalli yrityksille ja viranomaisille rajanylityksen sujuvuuteen liittyvien ongelmien ratkaisemiseksi sekä luoda yrityksiä houkutteleva toimiva hallintomalli teollisuus-/liiketoimintapuistoille.

Overall objective of the project is to investigate possibility to open two-way railway cargo traffic via Imatra/Svetogorsk border crossing point and to network companies and authorities across the border. The project purposes are to promote cross-border cooperation aiming at reducing the environmental load and risks related to increasing road traffic; to upgrade the border-crossing control equipment in railway stations to fulfill the required needs for two-way cargo traffic; to motivate the Russian Federal and Finnish national level authorities to consider the opening of border-crossing point as international; to improve border regions possibilities to attract investors and SME's by creating a networking model for companies and authorities to solve problems related to smooth border-crossing; to create a management model of industrial/business parks which by its' functionality attracts companies.

# Envi Info-Centre for Enterprises

*Lead Partner: Mikkeli Region Business Development Centre Miset Ltd. (FIN)*

*Total budget: EUR 893 138,00*

*ENPI funding: EUR 714 510,00*

*Duration: 30 months (3/2011-9/2013)*

*Contact person: Anitta Sihvonen*

The main objective of the project is creation of Information Centre (project office, exhibition space) with tailored counseling models and information web portal on environmental issues targeted to business life. As specific objectives the project will focus on business opportunities related to environment and awareness rising on sustainable development business models.

Projektin pääasiallinen tavoite on luoda tiedotuskeskus (projektitoimisto, näyttelytila), joka tarjoaa liike-elämän ja teollisuuden toimijoille suunnattuja, räätälöityjä neuvontamalleja ja tiedotukseen keskittyvän verkkoportaalin ympäristöasioihin liittyen. Projektin erityispainopisteinä ovat ympäristöön liittyvät liike-toimintamahdollisuudet ja tietoisuuden lisääminen kestävästä kehityksestä tukevista liiketoimintamahdollisuuksista.

Основная задача проекта — создать информационный центр (отдел проектирования, выставочное пространство) со специально разработанными моделями консультирования и информационным веб-порталом, посвященным вопросам экологии. Центр ориентирован на представителей бизнеса и промышленности. Кроме того, проект направлен на выявление возможностей защиты окружающей среды для компаний и на распространение бизнес-моделей, способствующих непрерывному развитию.

*Lead Partner: Saint Petersburg Chamber of Commerce and Industry (RUS)*

*Total budget: EUR 445 376,00*

*ENPI funding: EUR 356 243,00*

*Duration: 24 months (2/2012-2/2014)*

*Contact person: Alena Rassokhina*

Проект в первую очередь на-  
правлен на повышение эф-  
фективности сотрудничества  
в области инноваций между  
российскими и финскими  
компаниями, занимающимися  
экологией. Такое сотрудниче-  
ство позволит создать рынки  
экологических продуктов на  
Юго-востоке Финляндии и  
Северо-западе России и  
снизить влияние человека  
на окружающую среду, а  
также станет важным шагом  
устойчивого развития региона.  
Среди прочих задач проекта  
можно назвать создание  
теоретической базы, практиче-  
ских предпосылок и методики  
для укрепления сотрудниче-  
ства между российскими и  
финскими специалистами в об-  
ласти эко-индустрии; распро-  
странение новых технологий  
и поддержку компаний-раз-  
работчиков; обмен опытом и  
новейшими технологическими  
разработками в области эко-  
индустрии; разработку мер по  
защите окружающей среды,  
разработку совместной русско-  
финской системы контроля ка-  
чества экологических продуктов,  
а также разработку надежных  
стратегий для долгосрочного  
сотрудничества.

Projektin laajempänä ta-  
voitteena on parantaa ja  
tehostaa innovatiivista,  
rajat ylittävää yhteistyötä  
venäläisten ja suomalaisten  
ympäristöalan yritysten vä-  
lillä yhteisten ympäristötuo-  
temarkkinoiden luomiseksi  
Kaakkois-Suomeen ja Luo-  
teis-Venäjälle. Yhteistyöllä  
pyritään vähentämään ihmisen  
toiminnan vaikutuksia  
luontoon ja siitä on tarkoitus  
tulla kiinteä osa alueen kes-  
tävää kehitystä. Projektin  
erityistavoitteena on luoda  
teoreettinen pohja, käytän-  
nön oletukset ja metodologia  
venäläisten ja suomalaisten  
asiantuntijoiden välisen yhte-  
istyön lisäämiseksi ympä-  
ristöteollisuudessa, edistää  
innovatiivista toimintaa ja  
korkean teknologian liiketoi-  
mintaa, jakaa ympäristöteol-  
lisuudessa tehtyjä uusimpia  
teknologisia keksintöjä,  
ympäristönsuojelullisia toi-  
mia ja ympäristötuotteiden  
venäläis-suomalaista laadun-  
valvontaa sekä kehittää kes-  
tävä strategia pitkäaikaiselle  
yhteistyölle (mukaan lukien  
lainsäädännölliset venäläisiä  
ympäristöstandardeja koske-  
vat suositukset).

The wider objective is to enhance and accelerate  
efficiency of innovative cross-border cooperation  
between Russian and Finnish eco-enterprises for the  
formation of the eco-products market in the Southeast  
Finland and Northwest Russia, which should reduce  
human impacts on the environment and become an  
important component of sustainable development  
of the region. As specific objectives the project will  
create theoretical basis, practical assumptions and  
methodology to enhance cooperation between Finnish  
and Russian experts in the field of eco-industry;  
promote innovative activity and high technology  
business; share experience of last technological  
developments in the field of eco-industry, measures of  
environmental protection and the joint Russian-Finnish  
quality control of Eco-products; and development of the  
sustainable strategy for the long term cooperation.

# Climate Proof Living Environment – CliPLivE

*Lead Partner: State Geological Unitary Company, SC Mineral (RUS)*

*Total budget: EUR 568 497,00*

*ENPI funding: EUR 454 797,00*

*Duration: 30 months (2/2012-8/2014)*

*Contact person: Vasily Litvinenko*

The overall objective of the project is to assess the integrated geological and environmental risks for the built areas in the Gulf of Finland region caused by geological peculiarities of the region; to identify climate change parameters and their possible influence on geological and environmental processes causing environmental risks for the built areas in the Gulf of Finland region; to develop the adaptation strategies for St. Petersburg, the Kymenlaakso region, the Uusimaa region and the Helsinki metropolitan area through cooperation between local and regional authorities and organisations.

Projektin kokonaistavoite on arvioida Suomenlahden asuttujen alueiden geologisista erityispiirteistä aiheutuvat geologiset ja ympäristöriskit; tunnistaa ilmastonmuutosparametrit ja niiden odotetut vaikutukset Suomenlahden asutuille alueille ympäristöriskejä aiheuttaviin geologisiin ja ympäristöprosesseihin; kehittää sopeutumisstrategioita Pietarin, Kymenlaakson ja Uudenmaan alueille sekä Helsingin kaupunkialueelle paikallisten ja alueellisten viranomaisten ja organisaatioiden yhteistyön pohjalta.

Основная задача проекта — оценить геологические и экологические риски, существующие в застроенных районах по берегам Финского залива и связанные с геологическими особенностями региона; выявить параметры изменения климата и экологической ситуации, которые приводят к возникновению экологических рисков для застроенных районов Финского залива; разработать стратегию адаптации для Санкт-Петербурга, Хельсинки, районов Кюменлааксо и Уусимаа на базе сотрудничества местных и региональных властей и организаций.

## Waste Management

*Lead Partner: Saint Petersburg Informational and Analytical Centre (RUS)*

*Total budget: EUR 861 463,00*

*ENPI funding: EUR 687 551,00*

*Duration: 30 months (3/2012-9/2014)*

*Contact person: Maria Kuzko*

Цель проекта — разработать, а затем поддерживать современную надежную экологичную систему утилизации и переработки промышленного и бытового мусора в регионе.

Особая задача проекта состоит в том, чтобы повысить эффективность системы утилизации отходов за счет обмена отходами для переработки в регионе с использованием лучших методик, используемых российской и финской стороной.

Projektin yleisenä tavoitteena on kehittää ja ylläpitää nykyaikaista, kestäväää ja ekologista jätteenkäsittelyn- ja kierrätysteknologioiden järjestelmää teollisuus- ja kotitalousjätteiden käsittelyyn ohjelma-alueella. Erityistavoitteena on parantaa jätteenkäsittelyjärjestelmän tehokkuutta jätteenvaihdon kautta ohjelma-alueella valittujen venäläisten ja suomalaisten parhaiden käytänteiden pohjalta.

Overall Objective of the project is to develop and maintain a modern sustainable ecological system for waste management and recycling technologies of industrial and domestic waste in the programme region.

Specific objective is to improve waste management systems efficiency through creation of the Waste Exchange in the programme area based on selected best practices in Russia and Finland.

# Transboundary tools for spatial planning and conservation of the Gulf of Finland - TOPCONS

*Lead Partner: Kotka Maritime Research Association (FIN)*

*Total budget: EUR 1 716 755,00*

*ENPI funding: EUR 1 373 404,00*

*Duration: 34 months (2/2012-11/2014)*

*Contact person: Anna Kiiski*

The aim of the project is to link the findings of the project to the outcomes of the earlier projects to support decision making by producing tools for marine spatial planning and management, including demonstrating a prototype of a marine spatial planning tool for decision making at an international, national and regional level. The aim is to test the possibilities of current technology to produce this kind of interactive GIS planning tool. Specific objectives of the overall project aim are creation of prototype of spatial planning tool, establishment of multidisciplinary co-operation in marine spatial planning within the project staff, establishment of interaction to target groups through their direct involvement with the project and via dissemination of the results.

Projektin tavoitteena on yhdistää projektin aikaiset löydökset aikaisempien projektien tuloksiin päätöksenteon tukemiseksi tuottamalla työkaluja merialueiden suunnitteluun ja hallintaan. Tähän kuuluu merialuesuunnittelutyökalun prototyypin esittely kansainvälisille, kansallisille ja alueellisille päätöksentekijöille. Tavoitteena on testata nykyisen teknologian kykyä tuottaa tällaisia interaktiivisia paikkatietosuunnittelutyökaluja (GIS). Projektin erityistavoitteina on luoda aluesuunnittelutyökalun prototyyppi, aloittaa monialainen merialuesuunnitteluyhteistyö projektihenkilöstön kesken, synnyttää vuorovaikutusta kohderyhmien kanssa ottamalla heidät mukaan projektiin sekä jakamalla heille tietoa projektin tuloksista.

Задача проекта состоит в том, чтобы связать данные, полученные в ходе проекта, с результатами предыдущих проектов и разработать инструменты для морского территориального планирования и управления, которые будут помогать при принятии решений. Для этого планируется продемонстрировать прототип инструмента морского территориального планирования лицам, отвечающим за принятие решений на международном, государственном и региональном уровнях. Основная цель — проверить, могут ли современные технологии создать такой интерактивный инструмент для информационного планирования. Кроме того, проект направлен на создание прототипа инструмента для территориального планирования, налаживание многоотраслевого сотрудничества с персоналом проекта в сфере морского территориального планирования, а также взаимодействие с целевыми группами, привлечение их к участию в проекте и обмен результатами.

## Green Hit - Renewable energy for small localities

*Lead Partner: Non-commercial partnership North-West Funding Service Centre (RUS)*

*Total budget: EUR 1 186 307,00*

*ENPI funding: EUR 949 045,00*

*Duration: 36 months (1/2012-12/2014)*

*Contact person: Elena Kuznetsova*

Основная задача проекта — предоставить региональным и местным властям и другим заинтересованным организациям Ленинградской области и Тихвинского района возможность совершенствования методов работы с возобновляемыми источниками энергии, улучшения таким образом здоровья и повышения уровня жизни в небольших населенных пунктах районов, близких к русско-финской границе.

Projektin yleisenä tavoitteena on parantaa Leningradin ja Tikhvin alueella toimivien alueellisten ja paikallisten viranomaisten ja muiden sidosryhmien kykyä käyttää ympäristöystävällisiä uudistuvia energiateknologioita sekä kehittää niihin liittyviä menetelmiä ja siten parantaa pienten paikkakuntien asukkaiden terveyttä ja elämänlaatua Suomen ja Venäjän raja-alueella.

The overall objective of the project is to enable regional and local authorities and other stakeholders of Leningrad Oblast and Tikhvin district to improve their capacities and methods in relation to environmentally friendly renewable energy technologies and thus to contribute to improving health and quality of life of the citizens of small localities of the Finnish-Russian neighboring area.

# Clean Oil – Improvement of waste oil management in North-West Russia and South-East Finland

*Lead Partner: Ecotrans JSC (RUS)*

*Total budget: EUR 820 018,00*

*ENPI funding: EUR 644 586,00*

*Duration: 30 months (2/2012-8/2014)*

*Contact person: Kirill Kuznetsov*

The overall objective of the project is reduction of negative impact of oil waste on soil, water, air and quality of human's life in the South-East Finland and North-West Russia. Aims are elimination of negative factors caused by imperfective system of collecting, transportation and recycling of waste oils; development of cooperation in waste oil management by using capacities of the existing factory for waste oil recycling in Port of Hamina (Finland) and introduction of the best practice of Finland, in the field of waste oil collection, storage, transportation, recycling and recovering: increasing of commercial efficiency of waste oil industry in Russia and development of the supply chain for transboundary movement of waste oils from Russia to Finnish recycling companies; boost the information level and increase the transparency/legality of the waste oil handling in North-West Russia.

Projektin yleisenä tavoitteena on vähentää öljyjätteen negatiivisia vaikutuksia maaperään, vesistöön, ilmaan ja asukkaiden elämänlaatuun Kaakkois-Suomessa ja Luoteis-Venäjällä. Tavoitteina on poistaa jäteöllyn epätäydellisiin keräys-, kuljetus- ja kierrätysjärjestelmiin liittyviä negatiivisia tekijöitä, kehittää jäteöllyn hallintaan liittyvää yhteistyötä hyödyntämällä olemassa olevaa jäteöllyn kierrätyslaitosta Haminan satamassa (Suomessa) ja ottamalla käyttöön Suomessa käytössä olevia parhaita käytänteitä jäteöllyn keräyksen, varastoinnin, kuljetuksen, kierrätyksen ja talteenoton osalta, lisätä jäteöllyteollisuuden kaupallista tehokkuutta Venäjällä ja parantaa jäteöllyn rajat ylittävien kuljetusten toimintusketjua Venäjältä suomalaisiin kierrätysyrityksiin ja lisätä tietämystä jäteöllyn käsittelystä ja sen läpinäkyvyyttä/laillisuutta Luoteis-Venäjällä.

Проект направлен на снижение негативного воздействия нефтяных отходов на почву, воду, воздух, здоровье и качество жизни населения Северо-западного региона России и Юго-западных районов Финляндии. В задачи проекта входит устранение негативных последствий, вызванных несовершенством систем сбора, транспортировки и переработки отработанной нефти, укрепление сотрудничества в области утилизации нефтяных отходов за счет использования существующего центра переработки нефтяных отходов в Хамине (Финляндия) и распространения наиболее успешных методов сбора, хранения, транспортировки, переработки и восстановления отходов, применяющихся в Финляндии. Кроме того, планируется повысить эффективность и прибыльность сектора утилизации нефтяных отходов в России и наладить цепь межгосударственных перевозок нефтяных отходов от российских к финским компаниям по переработке, а также повысить уровень информирования и добиться максимальной прозрачности/законности утилизации нефтяных отходов на Северо-западе России.

# Imatra-Svetogorsk RBCs' Development

*Lead Partner: The Finnish Transport Agency (FIN)*

*Total budget: EUR 824 000,00*

*ENPI funding: EUR 659 000,00*

*Duration: 35 months (2/2012-12/2014)*

*Contact person: Jyri Mustonen*

Основная задача проекта — укрепить местное и региональное устойчивое экономическое развитие за счет упрощения процедур обновления статуса пограничного пункта Иматра-Светогорск и проведения необходимых проверок его инфраструктуры. В цели проекта также входит проведение исследований на железной дороге, которое позволит выявить и обосновать необходимые изменения в инфраструктуре и управлении движением через границу, обусловленные изменением схемы грузовых перевозок между южными районами Финляндии и Россией. Кроме того, проведены экспертные оценки импорта-экспорта и транзитных грузовых перевозок через Иматру-Светогорск и предлагаются рекомендации по совершенствованию железнодорожной станции и пограничного пункта Иматра-Светогорск.

Projektin yleisenä tavoitteena on vahvistaa paikallista ja alueellista kestäväää talouskehitystä ohjelma-alueella mahdollisimalla Svetogorsk-Imatra rajanylityspaikan statuksen korottamisprosessi ja sen infrastruktuurin vaatimat tutkimukset. Erityistavoitteina on toteuttaa rautatie-tutkimus, jossa selvitetään ja perustellaan infrastruktuurin ja liikenteen hallinnan vaatimat muutokset, jotka aiheutuvat rautatiekuljetusmallien (uudelleenjakelu) merkittävistä muutoksista Etelä-Suomen ja Venäjän välillä; selittää tarkemmin asiantuntijoiden arviot viennin ja tuonnin ja siirtokuljetuksista Imatra-Svetogorskin kautta ja suositukset Imatra-Svetogorsk-alueen rautatieasemien ja rajanylityspaikan (BC, Border Crossing) kehityksestä.

Overall objective of the project is to strengthen local and regional sustainable economic development in the programme area by facilitating the process of upgrading the status of Svetogorsk-Imatra border crossing and its essential infrastructure studies. Specific objectives are carrying out a railway study revealing and justifying the needs of infrastructure and border traffic management changes basing on significant modifications in railway cargo patterns (redistribution) between South Finland and Russia; elaborating the experts estimates on export-import and transit cargo via Imatra-Svetogorsk railway stations and Imatra-Svetogorsk Border Crossing (BC) development.

# Step to Ecosupport

*Lead Partner: University of Helsinki, Palmenia Centre for Continuing Education (FIN)*

*Total budget: EUR 543 321,00*

*ENPI funding: EUR 434 231,00*

*Duration: 24 months (01/2013-12/2014)*

*Contact person: Kauko Hämäläinen*

Overall objective of the project is to improve the environment in the Baltic Sea Region through the support of development of new tools for sustainable city management in the region. The project is targeted to support sustainable development by implementing Eco-support Activity within the participating municipalities. The activity cover questions like energy and water consumption, waste production and recycling, sustainable transportation and consumption. The project also aims to adaption of Eco-support Activity concept to the circumstances in St. Petersburg.

Hankkeen yleisenä tavoitteena on parantaa Itämeren alueen ympäristön tilaa tukemalla uusien työkalujen kehittämistä alueen kaupunkien hallintoon. Hanke tukee kestävää kehitystä toteuttamalla ekotukitoimintaa hankkeeseen osallistuvien kuntien alueella. Toiminnassa käsiteltäviä asioita ovat esimerkiksi energian ja veden kulutus, jätteen tuottaminen ja kierrätys sekä kestävä kuljetus ja kulutus. Hanke pyrkii myös soveltamaan ekotukitoiminnan käsitettä Pietarin olosuhteisiin.

Основная цель проекта – улучшить состояния окружающей среды в регионе Балтийского моря посредством поддержки развития новых рабочих инструментов устойчивого развития городского менеджмента в регионе. Проект способствует устойчивому развитию путем внедрения мер поддержки окружающей среды с участием муниципалитетов. Деятельность проекта охватывает такие вопросы как: потребление энерго- и водных ресурсов, возникновение и переработка отходов, а также их транспортировка и использование устойчивым образом. Проект имеет своей целью адаптацию данной концепции к условиям в Санкт-Петербурге.

# WINOIL – Winter navigation risks and oil contingency plan

*Lead Partner: Kotka Maritime Research Association (FIN)*

*Total budget: EUR 693 353,00*

*ENPI funding: EUR 554 682,00*

*Duration: 24 months (12/2012-11/2014)*

*Contact person: Anna Kiiski*

Проект ставит своей основной задачей углубление понимания методов ликвидации аварийных разливов нефти, развития совместных трансграничных процедур в случае чрезвычайных ситуаций нефтяного загрязнения и снижения рисков, связанных с зимней навигацией в Финском заливе. Цели будут осуществляться в двух основных направлениях: путем обновления и развития совместного плана между Россией и Финляндией о предотвращении загрязнения Финского залива и выполнением оценки рисков, связанных с зимней навигацией и изучением подходящих вариантов их управления.

Yleisenä tavoitteena on lisätä öljyntorjuntamenetelmien tuntemusta, kehittää yhteisiä rajat ylittäviä toimintatapoja öljyvahinkojen varalle ja vähentää talvimerenkulkuun liittyviä riskejä Suomenlahdella. Tavoitteisiin pyritään kahdella pääasiallisella tavalla: päivittämällä ja kehittämällä Venäjän ja Suomen välistä Suomenlahden saasteentorjuntasuunnitelmaa ja suorittamalla talvimerenkulun riskiarviointi ymmärtäen asianmukaiset riskinhallintavaihtoehdot.

The overall objective is to increase understanding of oil pollution prevention measures, improve the joint emergency cross-border procedures in oil accident, and to mitigate the risks related to ship navigation in ice conditions prevailing in the Gulf of Finland. Objectives are targeted by two main issues: to update and develop the pollution combatting contingency plan between Russia and Finland related to waters of Gulf of Finland, and to carry out risk assessment of winter navigation with the understanding of proper risk control options.

# Intercluster Laboratory on Environmental Protection and Risk Assessment - ILEPRA

*Lead Partner: Saint-Petersburg Chamber of Commerce and Industry (RUS)*

*Total budget: EUR 565 695,00*

*ENPI funding: EUR 450 465,00*

*Duration: 24 months (09/2012-09/2014)*

*Contact person: Vladimir Katenev*

The aim of the project is to establish and develop of Intercluster Laboratory on Environmental Protection and Risks Assessment (ILEPRA) targeted to realization of green business projects in the cross-border region. The aims are targeted by creating the basis for development the innovative Ecology Risks Assessment System for business projects adapted to the regional features; Developing the common approach for ecology risks assessment for business project in cross-border area; Introducing of "green" approach in cluster's activities and their projects; Developing the network between Russian and Finnish clusters for realization joint business projects; Developing the GIS system of ecological status of the region and forecast short-and long-term environmental variability; Education and retraining of managers and experts working in the field related to the environment.

Hankkeen tavoitteena on perustaa ympäristön suojelun ja riskienhallinnan klusteri (ILEPRA) ja kehittää sen toimintaa tavoitteena toteuttaa vihreitä liiketoimintahankkeita raja-alueella. Tavoitteisiin pyritään luomalla perusta paikallisiin olosuhteisiin mukautetun innovatiivisen liiketoimintahankkeiden ekologisten riskien arviointijärjestelmän kehittämiselle, kehittämällä yhteinen menettely liiketoimintahankkeiden ekologisten riskien arviointiin raja-alueella, esittelemällä vihreä lähestymistapa klusterin toimintaan ja hankkeisiin, kehittämällä venäläisten ja suomalaisten klusterien verkosto yhteisten liiketoimintahankkeiden toteuttamiseen, kehittämällä GIS-järjestelmä alueen ekologisen tilan määrittämiseen ja ympäristön lyhyt- ja pitkäaikaisen muutoksen ennustamiseen, sekä kouluttamalla ja uudelleen kouluttamalla ympäristöalalla toimivia johtajia ja asiantuntijoita.

Проект ориентирован на создание и развитие кластерной лаборатории по охране окружающей среды и оценке рисков (ILEPRA), предназначенной для реализации «зелёных» бизнес проектов в приграничных районах. Стремление к этим целям реализуется через создание основы развития инновационной системы оценки экологических рисков деловых проектов адаптированных к местным условиям, развитие совместной процедуры оценки экологических рисков деловых проектов в приграничных регионах, внедрение «зелёных подходов» к деятельности кластера и проектам, развитие сети российских и финских кластеров для осуществления совместных деловых проектов и разработка системы ГИС, с помощью которой можно определить экологическое состояние и предсказывать кратко- и долгосрочные изменения, а также обучение работающих в сфере охраны окружающей среды менеджеров и специалистов.

# Regional Development and Spatial Planning in the area of Eastern Gulf of Finland

*Lead Partner: Regional Council of Kymenlaakso (FIN)*

*Total budget: EUR 100 000,00*

*ENPI funding: EUR 80 000,00*

*Duration: 18 months (12/2012-05/2014)*

*Contact person: Ari Pietarinen*

Основной целью проекта является оценка общих проблем и целей развития в ходе пространственного планирования в восточной части

Финского залива, анализ ограничений землепользования, связанных с экономическим, социальным и экологическим развитием (например: транспорт, коммунальное хозяйство, торговля, туризм, досуг, охрана окружающей среды) и составление картографических материалов о структуре и развитии приграничных районов в восточной части Финского залива, как основы для оценки на общем уровне будущего планирования, плановых исследований в рамках приграничного сотрудничества.

Hankkeen päätavoitteena on maankäytön suunnitteluun liittyvien yleisten ongelmien ja kehittämistavoitteiden arviointi itäisen Suomenlahden alueella. Tavoitteeseen pyritään taloudelliseen, sosiaaliseen ja ympäristön kehittämiseen liittyvien maankäytön rajoitusten analysoinnilla (esimerkiksi liikenteeseen, asutukseen, kaupankäyntiin, turismiin, vapaa-aikaan ja ympäristön-suojeluun liittyvät seikat) ja alueen rakennetta ja kehitystä kuvaavien rajat ylittävien karttojen laatimisella itäisen Suomenlahden alueelta suunnittelutyön, suunnittelun arvioinnin ja raja-alueyhteistyön taustamateriaaliksi.

The project main objectives are assessment of common challenges and development goals concerning spatial planning in the Eastern Gulf of Finland region; Analysis of land use constraints related to economic, social and environmental development (for example transport-, housing-, trade and commerce-, tourism-, recreation- and environmental protection issues) and; Elaboration of a trans-boundary maps on regional structure and development for the Eastern Gulf of Finland as a background material for further planning activities, planning evaluation and cross-border cooperation.

# Clean Rivers to Healthy Baltic Sea

*Lead Partner: Administration of Luga Municipal County (RUS)*

*Total budget: EUR 683 796,00*

*ENPI funding: EUR 544 276,00*

*Duration: 24 months (12/2012-12/2014)*

*Contact person: Oleg Malashenko*

Overall objective of the project is to create basic precondition for improving water quality and restore natural biodiversity of Luga river, that will contribute to reduce the nutrient load to the Baltic Sea and to solve tasks of the Baltic Sea Action Plan. Second objective is cooperation development between Russian and Finnish official, scientific, educational and non-governmental organizations, as well as enterprises of different ownership forms, for the environment protection, improve the life quality and protection of water sources of the Baltic Sea basin.

Hankkeen yleisenä tavoitteena on luoda perusedellytykset Laukaanjoen vedenlaadun parantamiseksi ja luonnollisen biodiversiteetin palauttamiseksi ja siten osaltaan vähentää Itämeren ravinnekuormaa ja toimia Itämeren toimintaohjelman tavoitteiden saavuttamiseksi. Toisena tavoitteena on yhteistyön kehittäminen venäläisten ja suomalaisten viranomais-, tiede- ja koulutusorganisaatioiden ja kansalaisjärjestöjen sekä omistussuhteiltaan erilaisien yritysten välillä ympäristön suojelemiseksi, elämänlaadun parantamiseksi ja Itämeren altaan vedenlähteiden suojelemiseksi.

Проект ориентирован на создание базовых условий улучшения качества воды реки Луга и восстановления естественного биоразнообразия и, таким образом, уменьшения биогенной нагрузки на Балтийское море, решения задач Плана действий Балтийского моря. Второй целью проекта является развитие сотрудничества между российскими и финскими официальными, научными и образовательными организациями, а также должностными лицами и негосударственными организациями, компаниями различных форм собственности в целях защиты окружающей среды, повышения качества жизни и защиты водных ресурсов бассейна Балтийского моря.

## Ecologically Friendly Port

*Lead Partner: Russian State Hydrometeorological University (RUS)*

*Total budget: EUR 570 140,00*

*ENPI funding: EUR 456 112,00*

*Duration: 24 months (12/2012-11/2014)*

*Contact person: Lev Karlin*

Главная задача проекта – улучшение экологического состояния окружающей среды в восточной части Финского залива путем создания тесного сотрудничества между гражданами, портовыми операторами и должностными лицами. На основе «зеленых ценностей», экономики и экологического мышления планируется реализовать устойчивое региональное развитие. Реализовать стремление портов сочетать устойчивое развитие и защиту окружающей среды с готовностью муниципалитетов улучшать экологическую безопасность. Проект также направлен на повышение осведомленности общественности и всех заинтересованных сторон о полезности подходов зеленого мышления в устойчивом развитии региона.

Hankkeen yleisenä tavoitteena on Suomenlahden itäisen osan ympäristön tilan parantaminen kansalaisten, satamatoimijoiden ja viranomaisten läheisellä yhteistyöllä ja vihreiden arvojen, vihreän talouden ja ekologisen ajattelun pohjalta pyrkimyksenä kestävä alueellinen kehitys. Hankkeessa pyritään parantamaan satamien mahdollisuuksia yhdistää kestävä kasvu ja ympäristönsuojelun edistäminen, sekä kuntien mahdollisuutta tehostaa ympäristöturvallisuutta. Hankkeessa pyritään myös lisäämään kansalaisten ja kaikkien sidosryhmien tietoisuutta vihreästä ajattelumallista alueen kestävä kehityksen turvaamiseksi.

Project overall objectives are improving the environmental status of the Eastern part of the Gulf of Finland by establishing close cooperation between citizens, port actors and authorities on the base of green value, green economy and ecological mentality aimed at sustainable regional development. Improving ability of the ports to combine sustainable growth and development of the environmental protection and the municipality's ability to enhance environmental safety issues. The project also aims to increase awareness of the citizens and all stakeholders about advantageous green thinking approach in sustainable development of the region.

# EMIR – Exploiting Municipal and Industrial Residues

*Lead Partner: Lappeenranta University of Technology (FIN)*

*Total budget: EUR 505 287,00*

*ENPI funding: EUR 404 229,00*

*Duration: 24 months (11/2012-10/2014)*

*Contact person: Ilkka Pöyhönen*

The overall objectives of the project are to improve the environmental situation in Leningrad Region and St. Petersburg; to improve management of industrial and municipal wastewater sludge treatment processes; to promote utilization of biodegradable waste fractions; to reduce nutrient load to the rivers and Baltic Sea; to reduce greenhouse gas emissions; to reduce toxic emissions to water systems; to improve understanding and knowledge change in environmental issues between Finland and Russia and to increase environmental business and innovations in both countries.

Hankkeen yleisenä tavoitteena on parantaa Leningradin alueen ja Pietarin ympäristön tilaa, parantaa teollisuuden ja yhdyskunnan jätevesiliikenteen käsittelyprosesseja, edistää biohajoavien jättejakeiden hyödyntämistä, vähentää jokien ja Itämeren ravintekuormaa, vähentää kasvihuonekaasupäästöjä, vähentää myrkkypäästöjä vesistöihin, parantaa Suomen ja Venäjän välistä ymmärrystä ja tiedonvaihtoa ympäristöasioissa ja lisätä ympäristöön liittyvää liiketoimintaa ja innovaatioita molemmissa maissa.

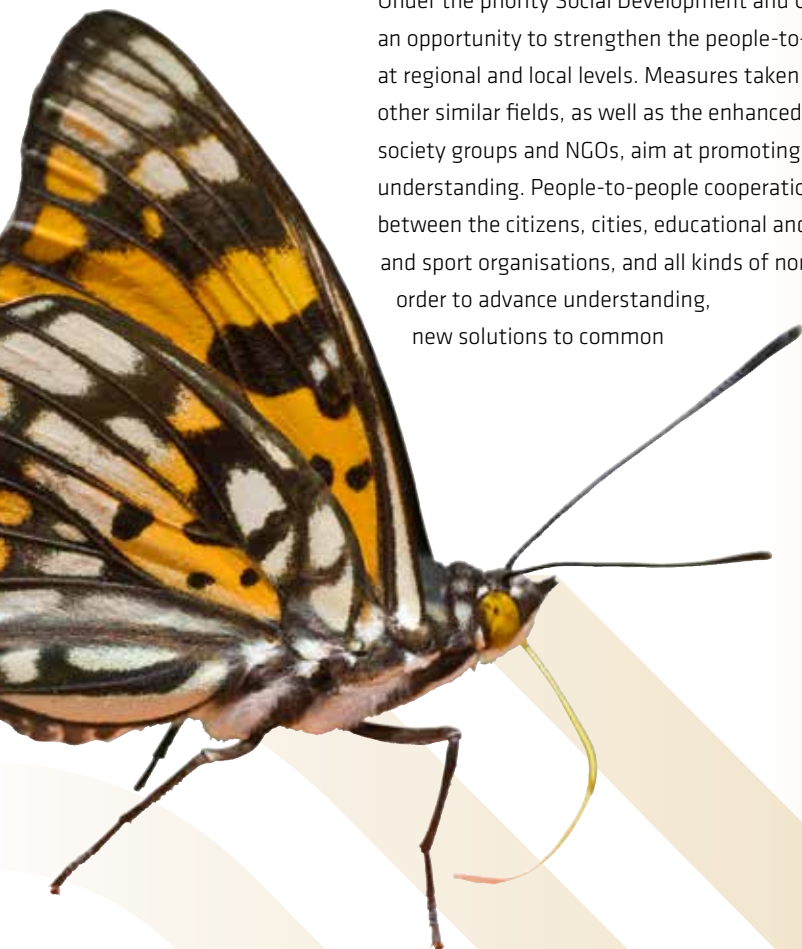
Основными задачами проекта являются улучшение экологической обстановки в Санкт-Петербурге и Ленинградской области, улучшение менеджмента процессов очистки сточных вод городов и промышленности, содействие использованию биоразлагаемых компонентов отходов, а также уменьшение биологической нагрузки на реки и Балтийское море, уменьшение эмиссии парникового газа, утечек ядов в водные системы, улучшение общего взаимопонимания и обмена информацией между Финляндией и Россией по экологическим вопросам и следовательно, увеличение деловой и инновационной активности, связанной с окружающей средой в обеих странах.



## Priority 3

### Social Development and Civil Society

Under the priority Social Development and Civil Society the Programme provides an opportunity to strengthen the people-to-people and civil society contacts at regional and local levels. Measures taken in the educational, cultural, and other similar fields, as well as the enhanced cross-border contacts between civil society groups and NGOs, aim at promoting the local governance and mutual understanding. People-to-people cooperation aims at creating direct linkages between the citizens, cities, educational and research institutions, youth and sport organisations, and all kinds of non-governmental organisations in order to advance understanding, share know-how, and develop new solutions to common problems.



# Empowerment of Families with Children

*Lead Partner: University of Helsinki, Palmenia Centre (FIN)*

*Total budget: EUR 1 320 736,00*

*ENPI funding: EUR 1 045 130,00*

*Duration: 36 months (4/2011-4/2014)*

*Contact person: Päivi Hännikäinen*

The objective of the project is to improve the welfare of families in Finnish-Russian border area, to ensure high quality and easy access services in multicultural society both in Finland and Russia as well as to increase understanding of each other's social service system and family culture. The project aims to enhance the competence of social and health care professionals working in a multicultural environment and improve the competence of professionals in preventive and empowering social work with families by the means like training and educational network; to collect related scientific data of the present situation; development of family consulting clinic activities in Russian side and to enhance the quality of the services of family consulting clinics in Finnish side.

Projektin tavoitteena on parantaa perheiden hyvinvointia suomalais-venäläisellä raja-alueella, varmistaa palveluiden laatu ja saatavuus monikulttuurisessa yhteiskunnassa molemmiin puolin rajaa sekä lisätä asukkaiden tietämystä naapurimaan sosiaalipalvelujärjestelmästä ja perhekulttuurista. Projektin tavoitteena on vahvistaa monikulttuurisessa sosiaali- ja terveysalan ympäristössä työskentelevien henkilöiden ammattitaitoa ja parantaa heidän osaamistaan perheiden kanssa tehtävässä ennaltaehkäisevässä ja voimaannuttavassa sosiaalityössä monin eri tavoin mukaan lukien koulutus ja koulutukselliset verkostot, kerätä aiheeseen liittyvää tieteellistä aineistoa tämän hetkisestä tilanteesta, kehittää perheneuvontaklinikkatoimintaa Venäjällä ja parantaa suomalaisten perheneuvontaklinikoiden tarjoamien palveluiden laatua.

Целью данного проекта является повышение благосостояния семей в приграничных районах Финляндии и России, обеспечение высокого качества услуг и упрощение доступа к ним в многокультурной среде как в Финляндии, так и в России, а также улучшение понимания систем социального обеспечения и семейных традиций своих соседей. В число задач проекта входят повышение квалификации сотрудников социальных служб и здравоохранения, работающих в многокультурной среде, и специалистов социальных служб, занятых профилактикой и помощью семьям, в том числе путем проведения семинаров и тренингов, направленных на сбор научных данных о текущем положении дел, а также начало консультирования в клиниках или специальных отделениях по семейному консультированию на территории России и повышение качества консультирования семей на территории Финляндии.

# tle to Castle Castle to Castle

*Lead Partner: University of Eastern Finland (FIN)*

*Total budget: EUR 1 349 197,00*

*ENPI funding: EUR 1 073 317,00*

*Duration: 36 months (4/2011-4/2014)*

*Contact person: Antti Honkanen*

Основная цель проекта — построить узнаваемый во всем мире маршрут «от крепости к крепости» между финскими и российскими крепостями и наладить работу групп специалистов и предпринимателей. В задачи проекта также входят создание тематических высококачественных и привлекательных продуктов и услуг, а также разработка методик взаимодействия финской и российской сторон для проведения совместных мероприятий, обмена информацией и сотрудничества. Планируется создание сети операторов культурного туризма и коммерческих предприятий, подготовка учебной программы для специалистов и бизнесменов по изучению наследия и продуктов культурного туризма, разработка тематических мероприятий, программ, публикаций и продуктов проекта Castle to Castle, создание и внедрение электронной базы данных.

Projektin yleisenä tavoitteena on luoda kansainvälisesti arvostettu Castle to Castle -kulttuurireitti Suomen ja Venäjän linnojen välille sekä siihen liittyvä asiantuntija- ja yrittäjäverkosto. Projektin tavoitteena on tuottaa teemaan sopivia korkeatasoisia ja mieleenpainuvia tuotteita ja palveluita sekä luoda suomalais-venäläisen yhteistyön parhaita käytänteitä yhteisiin tapahtumiin, tiedonvaihtoon ja kaupallistamiseen monin eri keinoin mukaan lukien kulttuuriturismin ja liike-elämän toimijoiden verkostoituminen; asiantuntijoille ja yrittäjille suunnatun kulttuuriperinnön tulkintaan ja kulttuuriturismituotteisiin liittyvän koulutuskokonaisuuden valmisteleminen; Castle to Castle -teeman ympärille rakennettujen tapahtumien, toimenpiteiden, julkaisujen ja tuotteiden kehittäminen sekä sähköisen tietokannan suunnittelu ja perustaminen.

The overall objective of the project is to establish an internationally recognizable Castle to Castle cultural route between Finnish and Russian castles and a related network of experts and entrepreneurs. The project aims to produce quality and memorable themed products and services as well as establishing best practices regarding Finnish-Russian cooperation on joint events, information exchange and productization by the means such as; Networking of cultural tourism and enterprises; Training entity on heritage interpretation and cultural tourism products for experts and entrepreneurs; Development of the Castle to Castle theme events, activities, publications and products; Planning and implementation of an electronic database.

# Step Up - Cross Border City in Action

*Lead Partner: City of Lappeenranta (FIN)*

*Total budget: EUR 991 171,00*

*ENPI funding: EUR 792 937,00*

*Duration: 36 months (5/2011-5/2014)*

*Contact person: Krista Huovila*

The overall objective of the project is to unite the existing institutions and organizations in the 4 fields (sport, youth policy, education and culture) to build a stable background for future cooperation in order to strengthen and develop the advantages and opportunities of the cross border cooperation aiming at improving of the standard of living and welfare of the citizens. The project aims to improve long established cooperation of the territories by using each other's experiences and by building network and consolidating new links between local communities; to build a tolerant society among the partners and participants of the project activities; to put the cross border cooperation on new level by using common ICT resources, improving language skills, thus bringing the cooperation to a systematic everyday action and to increase professional and administrative knowledge by mutual learning.

Projektin yleisenä tavoitteena on yhdistää olemassa olevia instituutioita ja organisaatioita neljällä eri alalla (urheilu, nuorisopolitiikka, koulutus ja kulttuuri) vankan pohjan luomiseksi tulevalle yhteistyölle, jolla vahvistetaan ja kehitetään kansalaisten elintason ja hyvinvoinnin parantamiseen tähtäävän rajat ylittävän yhteistyön tarjoamia hyötyjä ja mahdollisuuksia. Projektin tavoitteena on parantaa alueiden kauan jatkunutta yhteistyötä hyödyntämällä osapuolien kokemuksia, rakentamalla toimijoiden verkosto sekä luomalla uusia yhteyksiä paikallisyhteisöjen välille; rakentaa salliva yhteisö projektiin osallistuvien kumppaneiden ja osallistujien välille; nostaa raja-alueyhteistyö uudelle tasolle hyödyntämällä ICT-resursseja ja kielitaitoa parantamalla, mikä mahdollistaa yhteistyön liittämisen osaksi jokapäiväistä toimintaa; sekä parantaa ammattilaisten ja hallinnon tietotasoa yhteisen oppimisen kautta.

Главная задача проекта — объединить существующие учреждения и организации, работающие в четырех направлениях (спорт, молодежная политика, образование и культура), с целью создания базы для дальнейшего сотрудничества, которое позволит укрепить преимущества и расширить возможности межгосударственного взаимодействия, направленного на повышение уровня жизни и благосостояния граждан. Проект направлен на долгосрочное сотрудничество между районами, обмен опытом, создание благоприятных условий для взаимодействия и налаживания новых связей между местными сообществами; создание толерантного общества, привлечение партнеров и участников к участию в мероприятиях проекта; расширение сотрудничества между приграничными районами и выход на новый уровень взаимодействия за счет использования общих электронных и телекоммуникационных ресурсов и изучения языков, что позволит систематически использовать результаты сотрудничества в повседневной работе, а также улучшить понимание работы административных и профессиональных структур другой стороны благодаря обмену опытом.

# ocial Services

## Improving Social Services

*Lead Partner: Non-Commercial Partnership North-West Funding Service Centre (RUS)*

*Total budget: EUR 770 480,00*

*ENPI funding: EUR 615 514,00*

*Duration: 24 months (4/2011-4/2013)*

*Contact person: Elena Kuznetsova*

48

Проект призван способствовать социальному развитию в Санкт-Петербурге и области, городах Иматра и Лаппеенранта и обеспечить гражданам простой доступ к интернет-службам благодаря разработке и внедрению нового удобного и понятного веб-инструмента. Для этого планируется провести исследование основных факторов, влияющих на использование социальных услуг, и формальных процедур, доступных гражданам Финляндии в России и гражданам России в Финляндии; повысить эффективность работы и укрепить взаимодействие финских и российских местных и региональных властей; ознакомить российские государственные учреждения с наиболее успешными методиками и технологиями, применяемыми в финских муниципальных округах для предоставления социальных услуг; способствовать развитию образования в сфере социальных наук и информатики за счет укрепления сотрудничества и проведения совместных междисциплинарных исследований студентами российских и финских вузов в Санкт-Петербурге и на Юго-востоке Финляндии.

Projektin tavoitteena on vaikuttaa Pietarin, Imatran ja Lappeenrannan alueiden sosiaaliseen kehitykseen parantamalla kansalaisten pääsyä verkossa toimiviin sosiaalipalveluihin kehittämällä ja testaamalla uutta asiakasystävällistä verkkopohjaista lähestymistapaa. Tähän tavoitteeseen pyritään muun muassa tutkimalla sosiaalipalveluiden käyttöön vaikuttavia tekijöitä sekä niitä virallisia menettelyitä, joita suomalaisilla on käytössään Venäjällä ja venäläisillä Suomessa; parantamalla venäläisten ja suomalaisten paikallis- ja alueviranomaisten kapasiteettia ja niiden välistä yhteistyötä; tutustuttamalla venäläiset viranomaiset suomalaisissa kunnissa käytössä oleviin parhaisiin käytänteisiin ja teknologioihin tuottamalla sosiaalipalveluita; sekä edistämällä koulutusyhteistyötä sosiaali- ja tietojenkäsittelytieteiden alalla tehostamalla venäläisten ja suomalaisten opiskelijoiden yhteistä poikkitieteellistä tutkimusyhteistyötä Pietarissa ja Kaakkois-Suomessa.

The project objective is to give contribute to social development of St. Petersburg, Imatra and Lappeenranta regions through improving access to on-line social services for the citizens by developing and testing new customer friendly Web-based approach. Objectives are targeted by the means of revealing main factors affecting the access to social services and formal procedures provided for Finnish people in Russia and for Russians in Finland; Enhancing capacity and cooperation of Russian and Finnish local and regional authorities; Familiarizing of Russian authorities with best practices and technologies of Finnish municipalities in providing social services and by promoting education co-operation in the sphere of social and computer sciences via intensification of joint Russian-Finnish students' interdisciplinary research cooperation in St.Petersburg and South-East Finland.

# Citizen Scientists

*Lead Partner: Lappeenranta University of Technology (FIN)*

*Total budget: EUR 256 258,00*

*ENPI funding: EUR 205 006,00*

*Duration: 27 months (2/2012-4/2014)*

*Contact person: Virpi Kaisto*

The overall objective of the project is to contribute to active cross-border citizenship and people-to-people links in the cross-border area of South-East Finland and North-West Russia. The project will promote science education of youth in the Finnish-Russian border area and, thus, engagement of youth in cross-border cooperation and joint problem-solving by collecting a Finnish-Russian group of students (comprehensive school level) from one Finnish school and one Russian school to be trained into "Citizen Scientists", experts of their own cross-border area. The participants of the student group will explore themes that have high relevance to their own cross-border surroundings (environment, joint history, business and mental borders) with the help of scientific methods of collecting, analyzing and disseminating information.

Projektin yleinen tavoite on vaikuttaa kansalaisaktiivisuuteen ja ihmisten välisiin yhteyksiin raja-alueella Kaakkois-Suomessa ja Luoteis-Venäjällä. Projekti edistää Suomen ja Venäjän raja-alueella asuvien nuorten tiedekoulutusta ja siten heidän osallistumistaan raja-alueyhteistyöhön ja yhteiseen ongelmanratkaisuun kokoamalla suomalais-venäläisen oppilasryhmän (peruskoulutaso) yhdestä suomalaisesta ja yhdestä venäläisestä koulusta, joista koulutetaan "kansalais-tutkijoita" eli oman raja-alueensa asiantuntijoita. Hankkeeseen osallistuvat oppilaat tutkivat teemoja, joilla on suuri merkitys heidän omassa raja-alueympäristössään (ympäristö, yhteinen historia, liiketoiminnalliset ja henkiset raja-aidat) tieteellisiä metodeita kuten tiedon keräämistä, analysointia ja jakamista hyväksi käyttäen.

Основная задача проекта – помочь гражданам приграничных районов наладить личные связи между жителями Юго-востока Финляндии и Северо-запада России. Проект предлагает организовать научное образование молодежи, живущей в приграничных районах, и таким образом привлечь молодых людей к межгосударственному сотрудничеству и совместному решению задач. Для этого планируется создание интернациональной группы учащихся (уровня общеобразовательной школы) из одной финской и одной русской школы, которые будут обучаться по программе и станут специалистами по проблемам приграничных районов. Участники этой группы будут изучать наиболее актуальные для приграничных районов вопросы (экология, общая история, бизнес и различия менталитета) с использованием научных методов сбора, анализа и распространения информации.

# Ballet Days

## St.Petersburg - Savonlinna Ballet Days

*Lead Partner: Non-Profit Partnership "Dance Open Festival" (RUS)*

*Total budget: EUR 597 350,00*

*ENPI funding: EUR 477 800,00*

*Duration: 33 months (3/2012-12/2014)*

*Contact person: Irina Polushina*

Этот проект поможет достичь общего понимания и преодолеть культурные различия с помощью универсального языка классического танца, который не требует перевода. Таким образом, проект позволит создать общую культурную базу и укрепить взаимодействие в сфере образования и искусств, будет способствовать взаимопониманию и проявлению более активного интереса к культуре соседей и к их новейшим достижениям. Проект привлечет внимание международного сообщества к данному региону, поскольку в фестивале будут участвовать мировые звезды балета, а также даст толчок к появлению нового поколения звезд балета, которые будут способствовать дальнейшему развитию своих стран.

Projektin yleinen tavoite on mahdollistaa yhteisymmärryksen saavuttaminen ja henkisten raja-aitojen kaataminen ohjelma-alueella tanssin ja baletin yleismaailmallisen kielen kautta, joka ei tarvitse tulkittamista. Tämän alan kautta projekti pyrkii kehittämään yhteistä kulttuuri- ja taidekoulutus-alaa; lisäämään yhteistä tietoisuutta ja kiinnostusta naapurikulttuuriin ja ajan-kohtaisiin saavutuksiin rajan toisella puolella; parantamaan ja lisäämään ihmisten välistä rajat ylittävää sosiaalista kanssakäymistä; osallistumaan alueen maailmanlaajuiseen markkinointiin osallistamalla kansainvälisiä balettitähtiä festivaalitoimintaan ja luomaan uuden sukupolven balettitähtiä tukemaan kotimaidensa kehitystä.

The overall objective is to empower mutual understanding and breaking down mental barriers in the Program area through the universal language of dance and ballet, which does not need translation. Through this field the project aims to develop common cultural and art-educational sector; to enhance mutual awareness and interest in the neighboring culture and contemporary achievements across the border; to enhance and increase people-to-people cross-border social communication; to impact in the world-wide promotion of the Program area by involving world ballet stars in the festival activities and to enhance new generation of ballet stars, promoting future in their countries.

# Entrepreneurship Development in Gatchina District - GATE

*Lead Partner: South Savo Education Ltd (FIN)*

*Total budget: EUR 677 868,00*

*ENPI funding: EUR 542 297,00*

*Duration: 36 months (1/2012-12/2014)*

*Contact person: Keijo Tikka*

The project aims for development of small and middle size entrepreneurship in Gatchina Municipal District. Targeted objective is reached by the means like; Increased interest in business operations; Strengthening of know-how in business operations; Identification and implementation of new innovations, privatization, productization and commercialization in rehabilitative social care entrepreneurship. Main activities are partnership development and training programmes.

Projektin tavoitteena on kehittää pieniä ja keskisuuria yrityksiä Hatsinan piirin alueella. Tavoitteeseen pyritään lukuisilla eri keinoilla kuten lisäämällä kiinnostusta liiketoimintaan, vahvistamalla liiketoiminnallista tietotaitoa, tunnistamalla ja toimeenpanemalla uusia innovaatioita, yksityistämisellä, kaupallistamisella sekä markkinoimalla kuntouttavan sosiaalihuollon yrittäjyyttä. Pääasiallisiin toimiin kuuluvat kumppanuuden kehittämis- ja koulutusohjelmat.

Основная задача проекта – развитие предприятий малого и среднего бизнеса в Гатчинском районе Ленинградской области. Для достижения этой цели планируется использовать различные средства, в том числе: развитие интереса к предпринимательской деятельности, совершенствование методик ведения бизнеса, поиск и внедрение инноваций; содействие приватизации и коммерциализации, реклама и продвижение предприятий, работающих в области социальной помощи и реабилитации. Основные действия в рамках проекта направлены на укрепление партнерства и обучение.



## Imatra – St.Petersburg: Cultural Flow

*Lead Partner: City of Imatra (FIN)*

*Total budget: EUR 483 748,00*

*ENPI funding: EUR 383 748,00*

*Duration: 22 months (03/2013-12/2014)*

*Contact person: Pertti Lintunen*

Общая цель проекта – устранение трудностей в сфере коммуникации между жителями участвующих в проекте территорий, повышение осведомленности и понимания между представителями обеих культур и идентичностей и, таким образом, удаление негативных стереотипов, а также повышение взаимного доверия друг к другу. Проект направлен на развитие связей и формирования сети сотрудничества в сфере культуры, как в Южной Карелии, так и в Санкт-Петербурге согласно стратегическому плану регионального развития. Проект позволит установить долгосрочные связи и создать прочную основу для сотрудничества между жителями приграничных районов, вызовет всеобщий интерес туристов, поддерживая культурную жизнь, расширит общественное сознание об общем культурном наследстве и создаст условия для его сохранения следующим поколениям.

Hankkeen yleisenä tavoitteena on poistaa osallistuvien alueiden kansalaisten yhteydenpidon esteitä ja parantaa toisen osapuolen kulttuurin ja identiteetin tuntemusta ja siten rikkoa negatiivisia stereotypioita sekä lisätä molemminpuolista luottamusta.

Hankkeessa pyritään kehittämään yhteyksiä ja kulttuurialan verkostoja Etelä-Karjalassa ja Pietarissa alueellisen kehityksen strategisen suunnitelman mukaisesti, luomaan pitkäkestoisia siteitä ja kestävä pohja raja-alueiden kansalaisten yhteistyölle, lisäämään alueen kiinnostavuutta matkailijoille tukemalla kulttuurielämää, lisäämään yleisön tietoisuutta yhteisestä kulttuuriperinnöstämme ja luomaan edellytykset sen säilyttämiseksi ja siirtämiseksi tuleville sukupolville.

Overall objective of the project is to eliminate communication barriers between the citizens of the participating territories and improve understanding of each other culture and identity thus breaking negative stereotypes and increasing the level of mutual trust. Project aims to develop contacts and the network of cultural connections in South-Karelia and St. Petersburg in accordance with the strategic plan of regional development; to create long-lasting ties and solid grounds for further cooperation between the citizens of the border regions; to increase tourist attractiveness of the area by promoting cultural activity; to increase public knowledge about our common cultural heritage and create conditions for preserving and passing it on to the future generations.

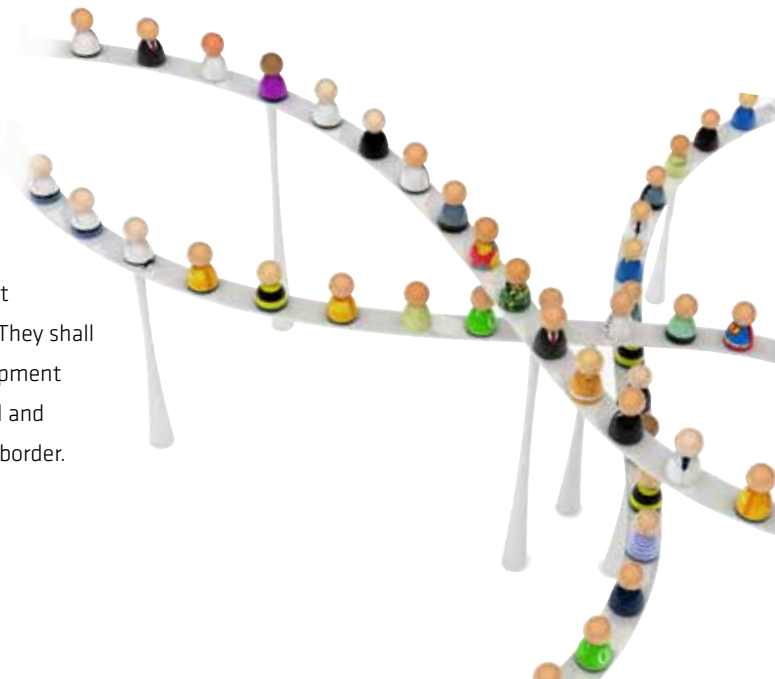
# Large Scale Projects



According to the Implementation Rules for Cross-Border Cooperation Programmes, Large Scale Projects (LSPs) are 'projects comprising a set of works, activities or services intended to fulfil an indivisible function of a precise nature pursuing clearly identified objectives of common interest for the purposes of implementing cross-border investments'. They are not selected through Call for Proposals, but are identified jointly by participating countries, in agreement with the European Commission.

Large Scale Projects in the South-East Finland-Russia ENPI CBC Programme are selected by the invitation procedure according to the decisions of the Joint Monitoring Committee awarding in total maximum amount of MEUR 36 of Programme funding. Selected projects are funded under the priority 2 Common Challenges with minimum of 20% project Lead Partner's and Partner's own financing resources of the total eligible costs of the project.

Large Scale Projects shall fulfill the overall criteria such as direct relation to the Programme and its priorities, crucial impact for the development of the part of the Programme area, clear cross-border impact and an investment (infrastructure) character. They shall be coherent with national and regional development strategies and have support from the national and regional level authorities on both sides of the border.



# Imatra Border Crossing Development

*Lead Partner: The Finnish Transport Agency (FIN)*

*Total budget: EUR 13 970 000,00*

*ENPI funding: EUR 11 176 000,00*

*Duration: 24 months (1/2013-12/2014)*

*Contact person: Jyri Mustonen*

54

Пограничный пункт Иматра-Светогорск является одним из основных транзитных пунктов между Россией и Европейским союзом, поэтому на нем всегда кипит работа. В течение 2010 года границу в районе Иматры пересекли 1,3 миллиона человек и более 100 000 грузовых автомобилей, а за первую половину 2011 года общий объем перевозок увеличился более чем на 40 %. Ожидается дальнейшее увеличение объема перевозок, а к 2020 году он, по прогнозам, удвоится. Со стороны Финляндии оборудование и организация работы пограничного пункта не соответствует такому объему и тормозит передвижение людей и грузов через границу. Основная задача проекта состоит в том, чтобы построить новые здания пограничного и таможенного контроля, увеличить площади для транспорта и установить необходимое оборудование во избежание длинных очередей из грузовиков на дорогах (главная дорога 6 и автомагистраль 62) и для повышения безопасности водителей и пассажиров.

Imatra-Svetogorsk rajanylityspaikka on yksi tärkeimmistä maantiekuljetusyh-teyksistä Venäjän ja EU:n välillä ja on siksi erittäin vilkas. Vuoden 2010 aikana yli 3,1 miljoonaa ihmistä ja yli 100 000 rekkaa ylitti rajan Imatralla. Vuoden 2011 ensimmäisen puolikkaan aikana kokonaisliikennemäärä kasvoi yli 40 %. Kasvu tulee jatkumaan nopeana ja sen odotetaan kaksinkertaistuvan vuoteen 2020 mennessä. Suomen puolella Imatran rajanylityspaikan tilat ovat kokonaisuudessaan riittämättömät ja muodostavat liikenteellisen pullonkaulan. Projektin yleisenä tavoitteena on rakentaa uusia tulli- ja rajavalvontarakennuksia, laajentaa kuljetusalueita ja hankkia asianmukaista kalustoa pitkien rekkajonojen poistamiseksi maanteiltä (valtatie 6 ja kantatie 62) ja kaikkien tienkäyttäjien turvallisuuden parantamiseksi.

Being one of the main road transit connections between Russia and the European Union, Imatra-Svetogorsk border crossing point is extremely busy. During 2010, over 1.3 million people and over 100,000 trucks crossed the border at Imatra and during the first half of 2011, the total traffic volume increased more than 40%. The growth will continue to increase rapidly and it is expected to double by 2020. On the Finnish side, the overall facilities of the Imatra border crossing point are inadequate and form a bottleneck in the traffic. The project's overall objective is to construct new customs and border control buildings, extend the transport areas, and acquire adequate equipment in order to remove the long queues of trucks from the highways (main road 6 and trunk road 62) and improve the safety of all road users.

# Nuijamaa Border Crossing Development

*Lead Partner: The Finnish Transport Agency (FIN)*

*Total budget: EUR 3 000 000,00*

*ENPI funding: EUR 2 400 000,00*

*Duration: 24 months (1/2013-12/2014)*

*Contact person: Jyri Mustonen*

Nuijamaa-Brusnitsjnoje is the second busiest border crossing point between Finland and Russia and one of the main road transit connections between Russia and the European Union. During 2010, over 2.3 million people and nearly one million vehicles (over 170,000 trucks) crossed the border at Nuijamaa and during the first half of 2011, the total traffic volume increased more than 30%. The growth will continue to increase rapidly and it is expected to double by 2020. On the Finnish side, the Nuijamaa border crossing point has too few checking lanes and insufficient customs and border control capacity especially for passenger cars and busses. The project's overall objective is to extend the transport area and construct new customs and border control lanes to better manage the increasing traffic volumes and improve the safety of all road users.

Nuijamaa-Brusnitsjnoje on toiseksi vilkkain rajanylityspaikka Suomen ja Venäjän välillä ja yksi tärkeimmistä maantiekuljetusyhteyksistä Venäjän ja EU:n välillä. Vuoden 2010 aikana yli 2,3 miljoonaa ihmistä ja lähes miljoona ajoneuvoa (yli 170 000 rekkaa) ylitti rajan Nuijamaalla. Vuoden 2011 ensimmäisen puolikkaan aikana kokonaisliikennemäärä kasvoi yli 30 %. Kasvu tulee jatkumaan nopeana ja sen odotetaan kaksinkertaistuvan vuoteen 2020 mennessä. Suomen Puolella Nuijamaan rajanylityspaikalla on liian vähän tarkistuslinjoja sekä riittämätön tulli- ja rajavalvontakapasiteetti etenkin henkilöautojen ja bussien osalta. Projektin yleisenä tavoitteena on laajentaa kuljetusaluetta sekä rakentaa uusia tulli- ja rajavalvontalinjoja liikennemäärien hallinnan parantamiseksi ja kaikkien tienkäyttäjien turvallisuuden parantamiseksi.

Нуйямаа-Брусничное — второй по загруженности пограничный пункт между Финляндией и Россией на одной из основных транзитных магистралей между Россией и Европейским союзом. В течение 2010 года границу в районе Нуйямаа пересекли 2,3 миллиона человек и почти миллион транспортных средств (более 170 000 грузовых автомобилей), а за первую половину 2011 года общий объем перевозок увеличился более чем на 30 %. Ожидается дальнейшее увеличение объема перевозок, а к 2020 году он, по прогнозам, удвоится. Со стороны Финляндии на этом пограничном пункте недостаточно дорожных полос для проверки и возможностей для пограничного и таможенного контроля, особенно в случае пассажирских автомобилей и автобусов. Основная задача проекта — расширить площади для транспорта и построить новые дорожные полосы для таможенного и пограничного контроля, чтобы обеспечить обработку увеличивающегося транспортного потока и повысить безопасность водителей и пассажиров.

# Vainikkala - Simola Road Rehabilitation

*Lead Partner: The Finnish Transport Agency (FIN)*

*Total budget: EUR 5 500 000,00*

*ENPI funding: EUR 4 400 000,00*

*Duration: 24 months (01/2013-12/2014)*

*Contact person: Jyri Mustonen*

56

Дорога Вайниккала-Симола в своем нынешнем состоянии не соответствует увеличивающемуся транспортному потоку, связанному с пограничным пунктом на международной железной дороге между Россией и Финляндией: дорога слишком узкая и извилистая, и на ней действует слишком низкое ограничение скорости. С 2010 года, когда было открыто скоростное железнодорожное сообщение между Хельсинки и Санкт-Петербургом, пассажиропоток в Лаппеенранту через Вайниккалу увеличился на 10 %. Проект нацелен на реконструкцию дороги и создание более благоприятных условий для развития региона и для деловых операций, например, обеспечение удобства стыковки с авиарейсами из аэропорта Лаппеенранты, а также повышение безопасности водителей и пассажиров, пользующихся дорогой.

Vainikkala-Simola tie ei nykyisessä kunnossaan palvele Suomen ja Venäjän välisen kansanvälisen rajanylityspaikan kasvavien liikennemäärien tarpeita, koska se on liian kapea ja mutkainen ja sen nopeusrajoitus on alhainen. Matkustajaliikenne Vainikkalan kautta Lappeen-rantaan on kasvanut 10 % vuodesta 2010, jolloin avattiin nopea rautatieyhteys Helsingin ja Pietarin välillä. Projektin yleisenä tavoitteena on kunnostaa tie alueellisen kehityksen ja liiketoiminnan edellytysten parantamiseksi esimerkiksi edistämällä lentoyhteyksien käytettävyyttä Lappeenrantaan ja Lappeenrannasta sekä kaikkien tienkäyttäjien turvallisuuden parantamiseksi.

Vainikkala-Simola road does not serve the needs of the growing traffic volumes relating to the international railway crossing point between Finland and Russia in its current state, as it is too narrow and winding and has a low speed limit. Since 2010, when the fast railway connection was opened between Helsinki and St. Petersburg, the passenger traffic to Lappeenranta via Vainikkala has increased by about 10%. The project's overall objective is to rehabilitate the road to improve conditions for regional development and business operations, such as the usability of flight connections to and from Lappeenranta, as well as the safety of all road users.

# Development of the Imatra-Svetogorsk international Automobile Cross-Border Point and its approach roads

*Lead Partner: The Road Committee of the Leningrad region (RUS)*

*Total budget: EUR 7 600 000,00*

*ENPI funding: EUR 6 080 000,00*

*Duration: 25 months (12/2012-12/2014)*

*Contact person: Osipchuk Leonid Fillipovich*

Opening of the Svetogorsk cross-border point in 2002 increased the number of vehicles passing through the Russian-Finnish border at Imatra. From 2002 to 2010, the total traffic volume including trucks has more than doubled with the average of up to 3,000 vehicles a day. The technical parameters of the Vyborg-Svetogorsk road do not meet the current requirements including the section near the bridge across the River Storozhevaya. The existing single-span bridge was constructed in 1973 and its renovation is important for the safety of all road users especially with the increasing traffic volumes.

Svetogorskin rajanylityspaikan avaaminen vuonna 2002 lisäsi Venäjän ja Suomen välisen rajan ylittäneiden ajoneuvojen määrää Imatralla. Vuoden 2002 ja vuoden 2010 välillä liikennemäärät rekkaliikenne mukaan lukien ovat yli kaksinkertaistuneet keskimääräisen lisäyksen oltua jopa 3 000 ajoneuvoa vuorokaudessa. Vyborg-Svetogorsk-tien tekniset ominaisuudet eivät vastaa nykyisiä vaatimuksia mukaan lukien Storozhevaya-joen ylittävä tieosuus. Olemassa oleva yksijänteinen silta rakennettiin vuonna 1973 ja sen kunnostaminen on tärkeää kaikkien tienkäyttäjien turvallisuudelle etenkin kasvavien liikennemäärien takia.

Открытие пограничного пункта «Светогорск» в 2002 году привело к увеличению числа транспортных средств, пересекающих русско-финскую границу в районе Иматры. В период с 2002 по 2010 годы общий транспортный поток, включая грузовой, вырос более чем в два раза и составил в среднем до 3000 автомобилей в день. Технические параметры трассы Выборг-Светогорск не соответствуют современным требованиям, в частности отрезок возле моста через реку Сторожевая. Существующий однопролетный мост был построен в 1973 году. Его реконструкция необходима для обеспечения безопасности дорожного движения, особенно с учетом увеличивающегося транспортного потока.

# -Raivio-State

## Reconstruction of an Ikhala-Raivio-State border Automobile Road, km 14 - 28

*Lead Partner: Public Institution of the Republic of Karelia "Automobile Roads Administration of the Republic of Karelia" (RUS)*

*Total budget: EUR 4 000 000,00*

*ENPI funding: EUR 3 200 000,00*

*Duration: 25 months (12/2012-12/2014)*

*Contact person: Vladimir Mak, Alexey Markov*

58

Дорога Ихала-Райвио-Государственная граница РФ является основной трассой, связывающей республику Карелию с финской границей (пограничный пункт Париккала-Сювяоро), и ее необходимо реконструировать. В настоящий момент конфигурация и продольный профиль дороги не на всех участках соответствует существующим нормативам. Возможная интернационализация пограничного пункта Париккала-Сювяоро и увеличение пассажирского и грузового потоков требуют улучшения качества дороги. Общая цель проекта — реконструкция дороги, которая в свою очередь может положительно повлиять на процесс интернационализации.

Tie IkhalaSta Raivioon ja edelleen valtion rajalle on keskeinen yhteys Karjalan tasavallasta Suomen rajalle ja vaatii siksi kunnostusta. Nykyisessä tilassaan tien topografia ja pitkittäisprofiilit eivät kaikilta osin täytä sovellettavien säästösten vaatimuksia. Parikkala-Syvääro rajanylityspaikan mahdollinen kansainvälistäminen ja kasvavat matkustaja- ja tavaraliikennemäärät asettavat vaatimuksia siihen liittyville teille. Projektin yleisenä tavoitteena oleva tien parantaminen vaikuttaa suoraan myös tähän prosessiin.

As a central connection from the Republic of Karelia to the border of Finland (Parikkala-Syvääro border crossing point), the Ikhala-Raivio-State Border road needs to be improved. In its current state, the layout and the longitudinal profile of the road do not at some parts meet the requirements of the normative acts.

The possible internationalization of the Parikkala-Syvääro border crossing point and the growing passenger and cargo traffic volumes set requirements to the roads connected with it. The project's overall objective to improve the road will have a direct positive impact on this process also.

# Nuijamaa Border Crossing Development, Phase II

*Lead Partner: The Finnish Transport Agency (FIN)*

*Total budget: EUR 1 130 000,00*

*ENPI funding: EUR 904 000,00*

*Duration: 23 months (02/2013-12/2014)*

*Contact person: Jyri Mustonen*

In order to increase border crossing throughput between Finland/EU and Russia, the project will improve transport area infrastructure and facilities on the Nuijamaa crossing point. The project aims for its objectives by strengthening the local and regional sustainable economic development; improving the operational conditions of the customs and border authorities; improving the conditions for cross-border passenger and cargo traffic and by improving prerequisites of the trade between EU and Russia.

Hanke parantaa Nuijamaan rajanylityspaikan liikenne-alueiden infrastruktuuria ja palveluita Suomen/EU:n ja Venäjän välisten rajanylitysten lisäämiseksi. Hankkeen tavoitteisiin pyritään vahvistamalla kestäväää taloudellista kehitystä paikallisella ja alueellisella tasolla, parantamalla tullin ja rajaviranomaisten toimintaedellytyksiä, parantamalla rajan yli suuntautuvan henkilö- ja tavaraliikenteen edellytyksiä ja parantamalla EU:n ja Venäjän välisen kaupan perusedellytyksiä.

Проект ориентирован на укрепление транспортной инфраструктуры и сооружений на МАПП «Нуйямаа» в целях увеличения количества пересечений границы между Финляндией / ЕС и Россией. Цели будут реализовываться посредством укрепления устойчивого местного и регионального экономического развития, а также улучшением рабочих условий сотрудников таможни и пограничной службы, улучшением условий для идущих через границу пассажиро- и грузопотоков, повышением качества необходимых условий торговли между ЕС и Россией.

## Improvement of the Vyborg-Lappeenranta road

Пограничный пункт «Нуйя-маа-Брусничное» в Лаппенранте является вторым по уровню загруженности на границе Финляндии с Россией. Кроме того, он является частью одного из важнейших транзитных путей сообщения между Россией и ЕС. В течение 2012 года в пункте «Нуйямаа-Брусничное» границу пересекли более 3,5 млн человек и более 1,3 млн транспортных средств. Ожидается, что к 2020 году транспортный поток увеличится до 7,2 млн автомобилей, а к 2030 году — до 10 млн. Объемы грузоперевозок возрастут к 2030 году на 50 %. По прогнозам, трассу Сайменского канала можно будет использовать для международных перевозок еще 5–10 лет. После завершения строительства дороги Выборг — Брусничное трасса Сайменского канала будет оставаться востребованной по крайней мере еще 50 лет. Эту трассу будут использовать местные российские и финские таможенные и пограничные органы, а также обслуживающий персонал канала. Дорога, идущая вдоль Сайменского канала, также остается важным аварийно-спасательным путем. После реновации трассы Выборг – Лаппенранта автомобильное сообщение между Финляндией и Россией станет более свободным. Безопасность дорожного движения возрастет, а уровень загрязнения и выбросов от автомобилей снизится.

Lappeenrannassa sijaitseva Nuijamaa-Brusnitshnoje on toiseksi vilkkain rajanylityspaikka Suomen ja Venäjän välillä. Se on myös osa yhtä tärkeimmistä maantiekuljetusyhteyksistä Venäjän ja EU:n välillä. Vuonna 2012 yli 3,5 miljoonaa ihmistä ja yli 1,3 miljoonaa ajoneuvoa ylitti rajan Nuijamaa/Brusnitshnojen rajanylityspaikan kautta. Arvioiden mukaan liikennemäärä on 7,2 miljoonaa vuonna 2020 ja 10 miljoonaa vuonna 2030. Rahdin määrä kasvaa 50 % vuoteen 2030 mennessä. Saimaan kanavan huoltotien arvioidaan palvelevan kansainvälistä liikennettä vielä 5–10 vuoden ajan. Kun uusi Viipurin ja Brusnitshnojen välinen tie on valmis, Saimaan kanavan huoltotietä tarvitaan vielä ainakin 50 vuoden ajan. Paikalliset Venäjän ja Suomen raja- ja tulliviranomaiset ja kanavan huoltohenkilökunta käyttävät tietä. Tie on myös tärkeä pelastusreitti Saimaan kanavan varrella. Viipurin ja Lappeenrannan välisen tien parannustöiden ansiosta Suomen ja Venäjän välinen liikenne muuttuu sujuvammaksi. Liikenneturvallisuus paranee ja liikenteen aiheuttamat päästöt vähenevät.

*Lead Partner: The Finnish Transport Agency (FIN)*

*Total budget: 2 500 000€*

*ENPI funding: 2 000 000€*

*Duration: 12 months (1/2014-12/2014)*

*Contact person: Jyri Mustonen*

Nuijamaa-Brusnitshnoje in Lappeenranta is the second busiest border crossing point between Finland and Russia. It is also one part of the main road transit connections between Russia and the EU. During the year 2012 over 3.5 million people and over 1,3 vehicles crossed the border through the Nuijamaa/Brusnitshnoje border crossing point. It is estimated that traffic volumes will be 7,2 million by 2020 and 10 million by 2030. Freight volumes increase 50 % by 2030. It is expected that the Saimaa canal maintenance road will service the international traffic for some 5–10 years more. When the new Vyborg - Brusnitshnoje road is built, the Saimaa canal maintenance road is still needed for at least next 50 years. Local Russian and Finnish border and customs authorities and canal service personnel will use the road. The road is also an important rescue route along the Saimaa canal. Due to the improvement of the Vyborg-Lappeenranta road the traffic between Finland and Russia will be more fluent. The traffic safety will be improved and the traffic pollutants and emissions will be decreased. All road users will benefit from the more fluent cross-border traffic.

# Reconstruct

## Reconstruction of the automobile BCP Svetogorsk

*Lead Partner: The Federal Agency for the Development of the State Border Facilities of the Russian Federation (RUS)*

*Total budget: 9 500 000€*

*ENPI funding: 7 600 000€*

*Duration: 20 months (7/2013-12/2014)*

*Contact person: Anna Volodchenko*

The key goal of the Project is to contribute to facilitation of the state border crossing process, to promote the regional competitiveness and growth of the social and economic potential and sustainable development of the border area. The specific task is to reconstruct and develop BCP Svetogorsk in accordance with the up-to-date requirements, in particular on the basis of the global trends in the development of checkpoints; synchronization of operation of the checkpoint with the parameters of BCP Imatra. The project is directed for the reduce of intensification and increase of comfort with crossing of the Russian-Finnish state border in the checkpoint Svetogorsk ( neighbourly Imatra).

Hankkeen tärkeimpänä tavoitteena on osallistua rajanylitysprosessin helpottamiseen, tukea alueen kilpailukykyä ja raja-alueen sosiaalisten ja taloudellisten edellytysten kasvua ja kestävää kehitystä. Erityisenä tehtävänä on uudistaa ja kehittää Svetogorskin rajanylityspaikkaa modernien vaatimusten mukaisesti, erityisesti maailmanlaajuisten rajanylityspaikkojen kehittämistä koskevien suuntausten pohjalta, ja synkronoida rajanylityspaikan toimintaa Imatran rajanylityspaikan kanssa. Hankkeen avulla pyritään sujuvoittamaan Venäjän ja Suomen välisen rajanylitystä Svetogorskin rajanylityspaikan kautta (Imatran naapurissa).

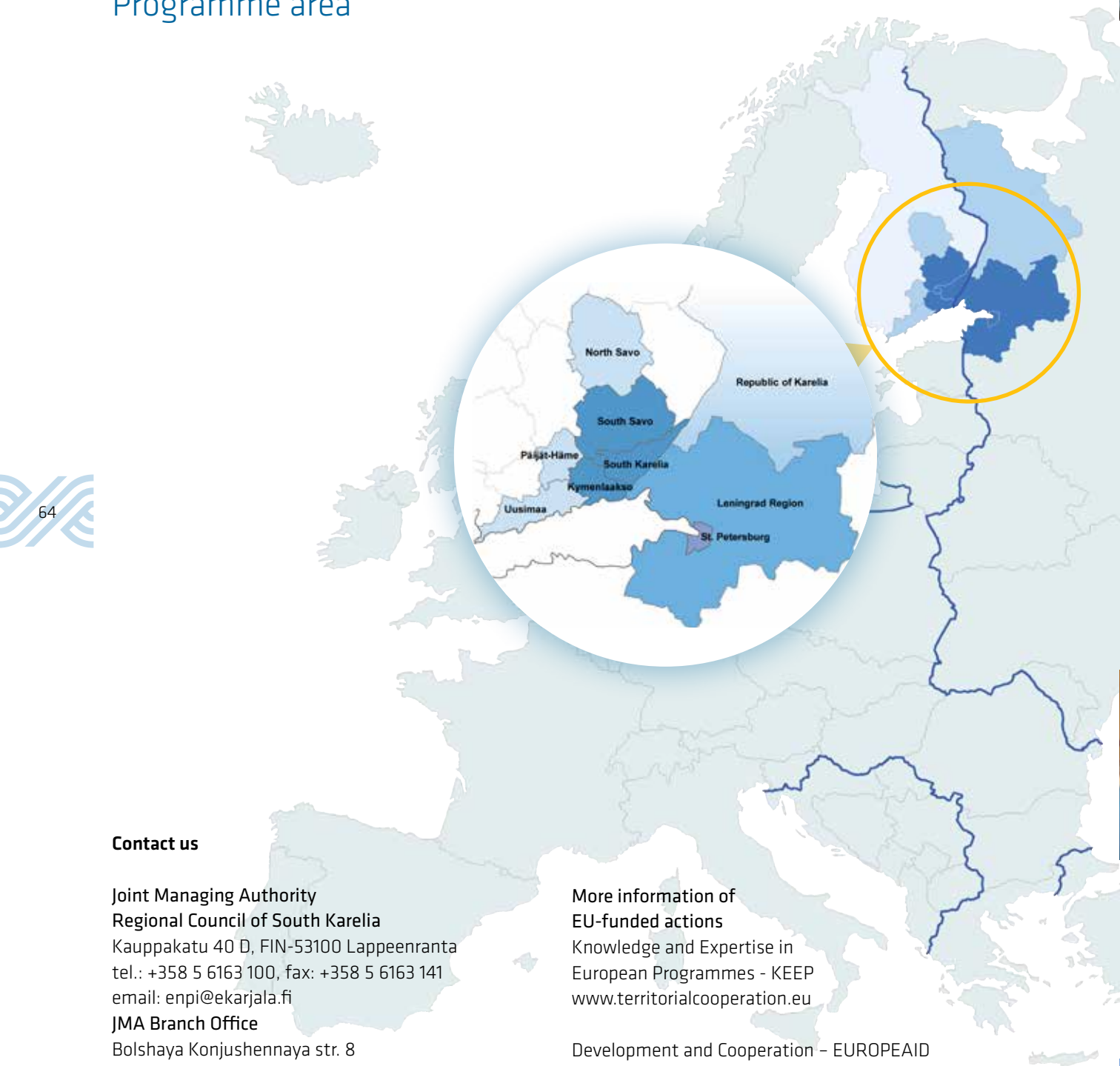
Основная цель проекта заключается в том, чтобы упростить процедуру прохождения государственной границы, повысить конкурентоспособность региона, развить его социальный и экономический потенциал, а также позаботиться об экологии приграничного региона. К конкретным задачам относится реконструкция и расширение пограничного пункта «Светогорск» в соответствии с современными требованиями, в частности с учетом мировых тенденций в области развития пограничных пунктов, а также синхронизация работы с пограничным пунктом «Иматра». Проект направлен на то, чтобы снизить напряжение и повысить удобство при прохождении Российско-Финляндской государственной границы в пункте «Светогорск» (соседний пункт — «Иматра»).

# Notes



# Notes

## South-East Finland-Russia ENPI CBC 2007-2013 Programme area



64

### Contact us

**Joint Managing Authority**  
**Regional Council of South Karelia**  
Kauppakatu 40 D, FIN-53100 Lappeenranta  
tel.: +358 5 6163 100, fax: +358 5 6163 141  
email: [enpi@ekarjala.fi](mailto:enpi@ekarjala.fi)

#### JMA Branch Office

Bolshaya Konjushennaya str. 8  
Finland House office B 202, RUS-191186 St.Petersburg  
tel.: +7 921 7412 483  
tel.: +7 921 9034 735

### More information of EU-funded actions

Knowledge and Expertise in  
European Programmes - KEEP  
[www.territorialcooperation.eu](http://www.territorialcooperation.eu)

Development and Cooperation – EUROPEAID  
[www.ec.europa.eu/europeaid](http://www.ec.europa.eu/europeaid)  
European Cooperation Day  
[www.ecday.eu](http://www.ecday.eu)





South-East Finland - Russia  
ENPI CBC 2007-2013



This Programme is co-funded by the European Union,  
the Russian Federation and the Republic of Finland

**[www.southeastfinrusnpi.fi](http://www.southeastfinrusnpi.fi)**  
**[www.twitter.com/sefinrusenpi](https://www.twitter.com/sefinrusenpi)**

**Layout** Kuvlopaja Oy

**Print** Painotalo-Seiska Oy

**Photos** Funded Projects, The Finnish Transport Agency  
and Southeast Finland Border Guard District.