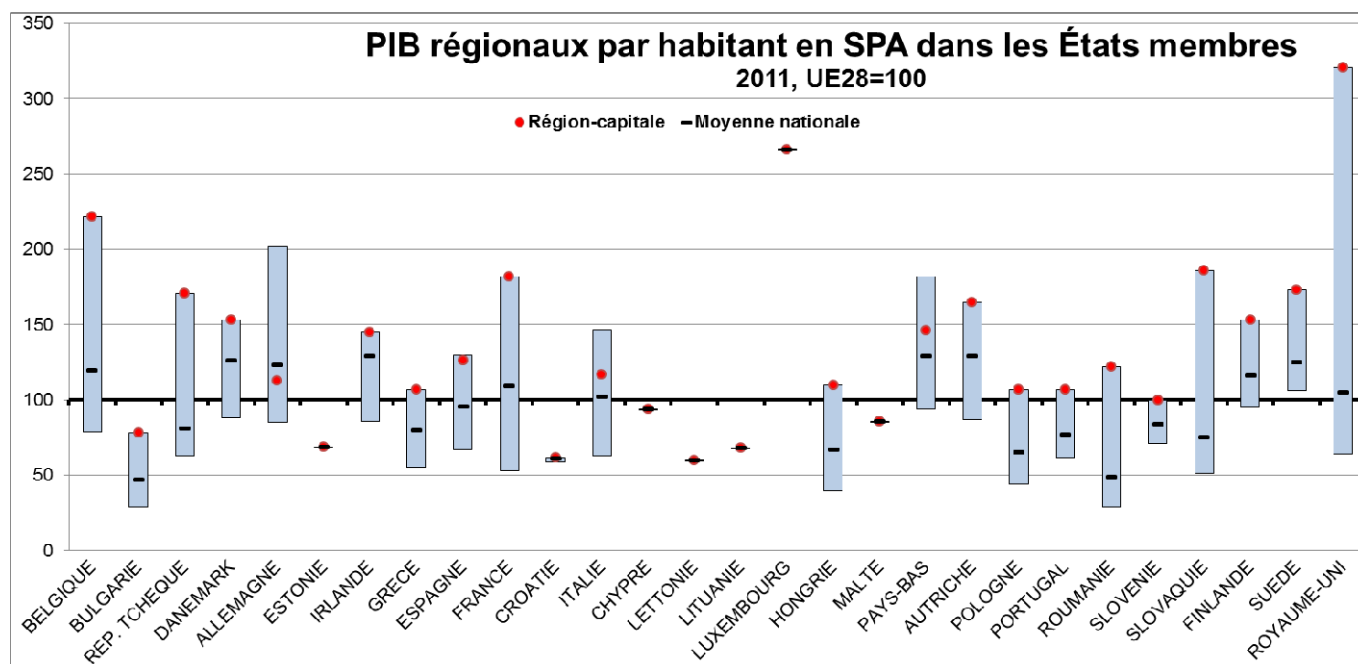


PIB régionaux

PIB par habitant dans l'UE en 2011: sept régions-capitales parmi les dix régions les plus prospères

En 2011, exprimé en standards de pouvoir d'achat¹, le PIB par habitant² des 272 régions NUTS-2³ de l'UE28 oscillait entre 29% de la moyenne de l'UE28 dans la région de **Severozapaden** en Bulgarie et celle du **Nord-Est** en Roumanie, et 321% de cette moyenne dans la région d'**Inner London** au Royaume-Uni.

Ces informations sont extraites des données publiées par Eurostat, l'office statistique de l'Union européenne.



La barre indique l'écart, dans chaque État membre, entre la région avec le plus faible PIB par habitant et celle avec le plus élevé.

41 régions disposent d'un PIB par habitant supérieur à 125% de la moyenne de l'UE...

Derrière **Inner London** au Royaume-Uni (321% de la moyenne), les régions qui occupaient la tête du classement des PIB régionaux par habitant en 2011 étaient le **Grand-Duché de Luxembourg** (266%), **Bruxelles/Brussel** en Belgique (222%), **Hamburg** en Allemagne (202%), **Bratislava** en Slovaquie (186%), **Île de France** en France ainsi que **Groningen** aux Pays-Bas (182% chacun), **Stockholm** en Suède (173%) et **Praha** en République tchèque (171%).

Parmi les 41 régions dépassant le seuil de 125%, onze régions se situaient en **Allemagne**, cinq aux **Pays-Bas** ainsi qu'en **Autriche**, trois en **Belgique**, en **Italie** ainsi qu'au **Royaume-Uni**, deux en **Espagne** ainsi qu'en **Finlande**, une région en **République tchèque**, au **Danemark**, en **Irlande**, en **France**, en **Slovaquie** et en **Suède**, ainsi qu'au **Grand-Duché de Luxembourg** considéré comme une seule région.

Il convient de noter cependant que, dans certaines régions, le niveau du PIB par habitant peut être fortement influencé par les flux de navetteurs. Les arrivées nettes de navetteurs dans ces régions accroissent la production à un niveau qui ne pourrait être atteint par la seule population active résidente. L'effet inverse est observé dans les régions où habitent les navetteurs.

...et 75 régions en-dessous de 75%

Les huit régions ayant le plus faible PIB par habitant se situaient toutes en Bulgarie et en Roumanie, les niveaux les plus bas ayant été enregistrés dans les régions de **Severozapaden** en Bulgarie et du **Nord-Est** en Roumanie (29% de la moyenne chacune), suivies de celles de **Severen tsentralen** en Bulgarie (31%) et de **Yuzhen tsentralen** en Bulgarie (32%).

Parmi les 75 régions disposant d'un PIB par habitant inférieur à 75% de la moyenne de l'UE, quinze régions se situaient en **Pologne**, neuf en **Grèce**, sept en **République tchèque** ainsi qu'en **Roumanie**, six en **Hongrie**, cinq en **Bulgarie** ainsi qu'en **Italie**, quatre au **Portugal** ainsi qu'au **Royaume-Uni**, trois en **Slovaquie**, deux en **Espagne** ainsi qu'en **France** (toutes deux des départements d'outre-mer) et en **Croatie**, une région en **Slovénie**, ainsi que l'**Estonie**, la **Lettonie** et la **Lituanie** (chacun de ces États étant considéré comme une région).

PIB régionaux par habitant dans l'UE28 en 2011

(en SPA, UE28 = 100)

Les vingt plus élevés			Les vingt plus bas		
1	Inner London (UK)*	321	1	Severozapaden (BG)	29
2	Luxembourg (LU)*	266	1	Nord-Est (RO)	29
3	Bruxelles-Cap. / Brussels Hfdst. (BE)*	222	3	Severen tsentralen (BG)	31
4	Hamburg (DE)	202	4	Yuzhen tsentralen (BG)	32
5	Bratislavský kraj (SK)*	186	5	Sud-Vest Oltenia (RO)	37
6	Île de France (FR)*	182	5	Severoiztochen (BG)	38
6	Groningen (NL)	182	7	Yugoiztochen (BG)	38
8	Stockholm (SE)*	173	8	Sud-Est (RO)	39
9	Praha (CZ)*	171	9	Észak-Magyarország (HU)	40
10	Oberbayern (DE)	168	9	Sud-Muntenia (RO)	40
11	Wien (AT)*	165	11	Nord-Vest (RO)	42
12	Darmstadt (DE)	162	12	Észak-Alföld (HU)	43
13	North Eastern Scotland (UK)	159	13	Dél-Alföld (HU)	44
14	Bremen (DE)	158	13	Lubelskie (PL)	44
15	Hovedstaden (DK)*	153	13	Podkarpackie (PL)	44
15	Helsinki-Uusimaa (FI)*	153	16	Dél-Dunántúl (HU)	45
17	Stuttgart (DE)	152	16	Centru (RO)	45
17	Utrecht (NL)	152	18	Podlaskie (PL)	47
19	Salzburg (AT)	149	18	Warmińsko-Mazurskie (PL)	47
20	Bolzano / Bozen (IT)	147	20	Świętokrzyskie (PL)	49

* Région-capitale

1. Le SPA (standard de pouvoir d'achat) est une monnaie artificielle qui prend en compte les écarts entre les niveaux de prix nationaux. Cette unité permet de comparer des indicateurs économiques en volume entre les pays. Les agrégats exprimés en SPA sont calculés en divisant les agrégats à prix courants et en monnaie nationale par les parités de pouvoir d'achat (PPA) respectives.
2. Le PIB (et par conséquent le PIB par habitant) est un indicateur de l'activité économique totale d'une région. Il peut être utilisé pour comparer le degré de développement économique des régions. Le PIB n'équivaut pas au revenu dont disposent en définitive les ménages d'une région. Des précisions sur la méthodologie utilisée figurent dans la publication "Méthodologie des comptes régionaux: valeur ajoutée brute et formation brute de capital fixe par branche d'activité", Eurostat, 1995, ISBN 92-827-0159-X.
3. Ces données sont basées sur la Nomenclature des unités territoriales statistiques (NUTS), telle que modifiée en janvier 2011. La NUTS 2010 fournit une ventilation uniforme et cohérente des unités territoriales pour la production des statistiques régionales de l'UE. Le niveau 2 de la nomenclature distingue 272 régions: Belgique (11), Bulgarie (6), République tchèque (8), Danemark (5), Allemagne (38), Irlande (2), Grèce (13), Espagne (19), France (26), Croatie (2), Italie (21), Hongrie (7), Pays-Bas (12), Autriche (9), Pologne (16), Portugal (7), Roumanie (8), Slovénie (2), Slovaquie (4), Finlande (5), Suède (8) et Royaume-Uni (37). L'Estonie, Chypre, la Lettonie, la Lituanie, le Luxembourg et Malte sont chacun considérés comme une seule région au niveau NUTS 2. Pour la liste des régions statistiques européennes, voir: http://epp.eurostat.ec.europa.eu/portal/page/portal/nuts_nomenclature/introduction.

Publié par: **Service de presse d'Eurostat**

Pour plus d'informations sur les données:

Tim ALLEN
Tél: +352-4301-33 444
eurostat-pressoffice@ec.europa.eu

Andreas KRUEGER
Tél: +352-4301-36 397
andreas.krueger@ec.europa.eu

Communiqués de presse d'Eurostat sur internet: <http://ec.europa.eu/eurostat>

PIB des régions de l'Union européenne

Région (NUTS 2010)	PIB 2011 Mio. EUR	PIB par habitant 2011, EUR	PIB 2011 Mio. SPA	PIB par habitant 2011, SPA	PIB par habitant 2011, SPA, UE28=100
UE28	12 711 918	25 100	12 711 918	25 100	100
BELGIQUE	369 259	33 600	331 072	30 200	120
<i>Bruxelles-Cap. / Brussels Hfdst.</i>	<i>69 895</i>	<i>62 000</i>	<i>62 667</i>	<i>55 600</i>	<i>222</i>
<i>Vlaams Gewest</i>	<i>212 354</i>	<i>33 600</i>	<i>190 393</i>	<i>30 100</i>	<i>120</i>
Prov. Antwerpen	68 816	38 900	61 699	34 800	139
Prov. Limburg (BE)	23 512	27 800	21 081	24 900	99
Prov. Oost-Vlaanderen	44 280	30 600	39 700	27 400	109
Prov. Vlaams Brabant	38 684	35 500	34 684	31 800	127
Prov. West-Vlaanderen	37 062	31 800	33 230	28 500	114
<i>Région Wallonne</i>	<i>86 767</i>	<i>24 600</i>	<i>77 794</i>	<i>22 000</i>	<i>88</i>
Prov. Brabant Wallon	12 743	33 200	11 425	29 800	119
Prov. Hainaut	29 190	22 100	26 172	19 900	79
Prov. Liège	27 232	25 200	24 416	22 600	90
Prov. Luxembourg (BE)	6 148	22 600	5 512	20 300	81
Prov. Namur	11 453	24 000	10 269	21 500	86
<i>Extra-régional*</i>	<i>243</i>		<i>218</i>		
BULGARIE	38 505	5 200	85 803	11 700	47
<i>Severna i Iztochna Bulgaria</i>	<i>14 426</i>	<i>3 900</i>	<i>32 146</i>	<i>8 600</i>	<i>34</i>
Severozapaden	2 732	3 200	6 088	7 200	29
Severen tsentralen	2 999	3 500	6 683	7 800	31
Severoiztochen	4 089	4 200	9 111	9 400	38
Yugoiztochen	4 606	4 300	10 264	9 500	38
<i>Yugozapadna i Yuzhna Tsentralna Bulgaria</i>	<i>24 079</i>	<i>6 700</i>	<i>53 658</i>	<i>14 900</i>	<i>59</i>
Yugozapaden	18 722	8 800	41 721	19 600	78
Yuzhen tsentralen	5 357	3 600	11 937	8 100	32
RÉPUBLIQUE TCHÈQUE	155 486	14 800	213 540	20 300	81
Praha	38 672	31 200	53 112	42 900	171
Střední Čechy	16 867	13 200	23 165	18 200	73
Jihozápad	15 517	12 900	21 310	17 600	70
Severozápad	12 977	11 500	17 823	15 700	63
Severovýchod	18 340	12 200	25 187	16 700	67
Jihovýchod	22 466	13 400	30 854	18 400	73
Střední Morava	14 715	12 000	20 209	16 500	66
Moravskoslezsko	15 932	12 900	21 881	17 800	71
DANEMARK	240 487	43 200	175 279	31 500	126
Hovedstaden	89 604	52 500	65 308	38 300	153
Sjælland	24 753	30 200	18 042	22 000	88
Syddanmark	45 856	38 200	33 422	27 800	111
Midtjylland	48 912	38 700	35 649	28 200	113
Nordjylland	21 853	37 700	15 927	27 500	110
<i>Extra-régional*</i>	<i>9 509</i>		<i>6 930</i>		
ALLEMAGNE	2 609 900	31 900	2 521 440	30 800	123
<i>Baden-Württemberg</i>	<i>385 391</i>	<i>35 800</i>	<i>372 328</i>	<i>34 600</i>	<i>138</i>
Stuttgart	157 661	39 300	152 317	38 000	152
Karlsruhe	96 563	35 200	93 290	34 000	135
Freiburg	68 817	31 300	66 484	30 200	120
Tübingen	62 350	34 400	60 237	33 300	133
<i>Bayern</i>	<i>459 317</i>	<i>36 600</i>	<i>443 749</i>	<i>35 300</i>	<i>141</i>
Oberbayern	192 397	43 700	185 876	42 200	168
Niederbayern	38 694	32 500	37 383	31 400	125
Oberpfalz	36 336	33 600	35 104	32 500	130
Oberfranken	32 105	30 000	31 017	29 000	116
Mittelfranken	59 155	34 500	57 150	33 300	133
Unterfranken	42 738	32 500	41 290	31 400	125
Schwaben	57 891	32 400	55 929	31 300	125
<i>Berlin</i>	<i>101 815</i>	<i>29 300</i>	<i>98 365</i>	<i>28 300</i>	<i>113</i>
<i>Brandenburg</i>	<i>56 852</i>	<i>22 800</i>	<i>54 925</i>	<i>22 000</i>	<i>88</i>
<i>Bremen</i>	<i>27 135</i>	<i>41 100</i>	<i>26 216</i>	<i>39 700</i>	<i>158</i>
<i>Hamburg</i>	<i>94 071</i>	<i>52 500</i>	<i>90 883</i>	<i>50 700</i>	<i>202</i>
<i>Hessen</i>	<i>227 689</i>	<i>37 500</i>	<i>219 972</i>	<i>36 200</i>	<i>144</i>
Darmstadt	160 276	42 000	154 843	40 500	162
Gießen	30 123	29 000	29 102	28 000	112
Kassel	37 290	30 600	36 026	29 600	118
<i>Mecklenburg-Vorpommern</i>	<i>35 714</i>	<i>21 800</i>	<i>34 504</i>	<i>21 100</i>	<i>84</i>
<i>Niedersachsen</i>	<i>225 784</i>	<i>28 500</i>	<i>218 131</i>	<i>27 500</i>	<i>110</i>
Braunschweig	52 118	32 400	50 352	31 300	125
Hannover	66 259	31 000	64 013	29 900	119
Lüneburg	37 270	22 000	36 007	21 300	85
Weser-Ems	70 136	28 300	67 759	27 300	109
<i>Nordrhein-Westfalen</i>	<i>576 094</i>	<i>32 300</i>	<i>556 568</i>	<i>31 200</i>	<i>124</i>
Düsseldorf	183 446	35 600	177 228	34 400	137
Köln	147 296	33 500	142 304	32 400	129
Münster	74 761	28 800	72 227	27 800	111
Detmold	63 795	31 300	61 632	30 300	121
Arnsberg	106 796	29 300	103 177	28 300	113
<i>Rheinland-Pfalz</i>	<i>115 699</i>	<i>28 900</i>	<i>111 778</i>	<i>27 900</i>	<i>111</i>
Koblenz	41 172	27 800	39 777	26 900	107
Trier	13 404	26 100	12 949	25 300	101
Rheinhessen-Pfalz	61 123	30 500	59 051	29 400	117
<i>Saarland</i>	<i>31 713</i>	<i>31 200</i>	<i>30 638</i>	<i>30 200</i>	<i>120</i>

PIB des régions de l'Union européenne

Région (NUTS 2010)	PIB 2011 Mio. EUR	PIB par habitant 2011, EUR	PIB 2011 Mio. SPA	PIB par habitant 2011, SPA	PIB par habitant 2011, SPA, UE28=100
UE28	12 711 918	25 100	12 711 918	25 100	100
ALLEMAGNE (suite)	2 609 900	31 900	2 521 440	30 800	123
<i>Sachsen</i>	<i>96 019</i>	<i>23 200</i>	<i>92 765</i>	<i>22 400</i>	<i>89</i>
Dresden	37 639	23 200	36 363	22 400	89
Chemnitz	33 873	22 300	32 725	21 500	86
Leipzig	24 508	24 600	23 677	23 700	95
<i>Sachsen-Anhalt</i>	<i>51 817</i>	<i>22 300</i>	<i>50 061</i>	<i>21 500</i>	<i>86</i>
<i>Schleswig-Holstein</i>	<i>75 892</i>	<i>26 800</i>	<i>73 320</i>	<i>25 900</i>	<i>103</i>
<i>Thüringen</i>	<i>48 897</i>	<i>22 000</i>	<i>47 239</i>	<i>21 200</i>	<i>85</i>
ESTONIE	16 216	12 100	23 275	17 400	69
IRLANDE	162 600	35 500	147 848	32 300	129
Border, Midland and Western	29 299	23 700	26 641	21 500	86
Southern and Eastern	133 300	39 900	121 207	36 300	145
GRÈCE	208 532	18 500	226 286	20 000	80
<i>Voreia Ellada</i>	<i>51 600</i>	<i>14 200</i>	<i>55 994</i>	<i>15 400</i>	<i>62</i>
Anatoliki Makedonia, Thraki	8 228	13 100	8 928	14 200	57
Kentriki Makedonia	28 095	14 400	30 488	15 600	62
Dytiki Makedonia	5 371	18 500	5 829	20 000	80
Thessalia	9 906	13 000	10 749	14 200	56
<i>Kentriki Ellada</i>	<i>36 332</i>	<i>14 900</i>	<i>39 425</i>	<i>16 200</i>	<i>64</i>
Ipeiros	4 499	12 800	4 882	13 800	55
Ionia Nisia	3 717	17 400	4 033	18 900	75
Dytiki Ellada	9 595	13 700	10 412	14 900	59
Sterea Ellada	9 542	16 600	10 355	18 100	72
Peloponnisos	8 978	14 900	9 743	16 200	65
<i>Attiki</i>	<i>100 317</i>	<i>24 800</i>	<i>108 859</i>	<i>26 900</i>	<i>107</i>
<i>Nisia Aigaiou, Kriti</i>	<i>20 282</i>	<i>17 100</i>	<i>22 009</i>	<i>18 500</i>	<i>74</i>
Voreio Aigaio	3 009	14 500	3 265	15 800	63
Notio Aigaio	7 076	20 600	7 679	22 300	89
Kriti	10 197	16 000	11 065	17 300	69
ESPAGNE	1 046 327	22 700	1 115 678	24 200	96
<i>Noroeste</i>	<i>91 166</i>	<i>20 900</i>	<i>97 208</i>	<i>22 300</i>	<i>89</i>
Galicia	55 940	20 500	59 647	21 800	87
Principado de Asturias	22 472	21 300	23 962	22 700	91
Cantabria	12 754	22 100	13 599	23 500	94
<i>Noreste</i>	<i>124 294</i>	<i>28 400</i>	<i>132 532</i>	<i>30 300</i>	<i>121</i>
Pais Vasco	64 857	30 500	69 156	32 500	130
Comunidad Foral de Navarra	18 144	29 100	19 347	31 100	124
La Rioja	7 986	25 500	8 515	27 200	109
Aragón	33 307	25 300	35 514	27 000	108
<i>Comunidad de Madrid</i>	<i>188 445</i>	<i>29 600</i>	<i>200 935</i>	<i>31 500</i>	<i>126</i>
<i>Centro (ES)</i>	<i>109 398</i>	<i>19 500</i>	<i>116 649</i>	<i>20 800</i>	<i>83</i>
Castilla y León	55 331	22 300	58 998	23 800	95
Castilla-La Mancha	37 113	18 100	39 573	19 300	77
Extremadura	16 954	15 700	18 078	16 700	67
<i>Este</i>	<i>319 625</i>	<i>23 900</i>	<i>340 809</i>	<i>25 400</i>	<i>101</i>
Cataluña	194 285	26 600	207 162	28 400	113
Comunidad Valenciana	99 372	19 900	105 958	21 200	85
Illes Balears	25 968	23 800	27 689	25 300	101
<i>Sur</i>	<i>171 617</i>	<i>17 300</i>	<i>182 992</i>	<i>18 500</i>	<i>74</i>
Andalucía	141 603	17 100	150 989	18 300	73
Región de Murcia	27 177	18 500	28 979	19 700	79
Ciudad Autónoma de Ceuta	1 499	19 600	1 598	20 900	83
Ciudad Autónoma de Melilla	1 338	17 800	1 427	19 000	76
<i>Canarias</i>	<i>40 718</i>	<i>19 300</i>	<i>43 417</i>	<i>20 600</i>	<i>82</i>
<i>Extra-régional*</i>	<i>1 065</i>		<i>1 136</i>		
FRANCE	2 001 398	30 700	1 782 405	27 400	109
<i>Île de France</i>	<i>608 648</i>	<i>51 200</i>	<i>542 049</i>	<i>45 600</i>	<i>182</i>
<i>Bassin parisien</i>	<i>271 762</i>	<i>25 200</i>	<i>242 026</i>	<i>22 400</i>	<i>90</i>
Champagne-Ardenne	34 745	26 000	30 943	23 200	92
Picardie	44 932	23 400	40 016	20 800	83
Haute-Normandie	49 619	26 900	44 189	24 000	96
Centre	65 494	25 600	58 327	22 800	91
Basse-Normandie	35 136	23 800	31 291	21 200	84
Bourgogne	41 837	25 500	37 259	22 700	90
<i>Nord-Pas-de-Calais</i>	<i>100 311</i>	<i>24 800</i>	<i>89 335</i>	<i>22 100</i>	<i>88</i>
<i>Est</i>	<i>136 735</i>	<i>25 400</i>	<i>121 773</i>	<i>22 600</i>	<i>90</i>
Lorraine	55 250	23 500	49 204	20 900	83
Alsace	52 916	28 500	47 126	25 400	101
Franche-Comté	28 569	24 300	25 443	21 600	86
<i>Ouest</i>	<i>222 722</i>	<i>25 800</i>	<i>198 352</i>	<i>23 000</i>	<i>92</i>
Pays de la Loire	97 948	27 100	87 231	24 100	96
Bretagne	81 158	25 100	72 278	22 400	89
Poitou-Charentes	43 616	24 500	38 844	21 800	87
<i>Sud-ouest</i>	<i>182 772</i>	<i>26 400</i>	<i>162 773</i>	<i>23 500</i>	<i>94</i>
Aquitaine	87 672	26 800	78 079	23 900	95
Midi-Pyrénées	77 798	26 700	69 285	23 800	95
Limousin	17 302	23 300	15 409	20 800	83
<i>Centre-est</i>	<i>226 457</i>	<i>29 500</i>	<i>201 678</i>	<i>26 300</i>	<i>105</i>
Rhône-Alpes	193 266	30 600	172 119	27 300	109
Auvergne	33 191	24 500	29 559	21 900	87

PIB des régions de l'Union européenne

Région (NUTS 2010)	PIB 2011 Mio. EUR	PIB par habitant 2011, EUR	PIB 2011 Mio. SPA	PIB par habitant 2011, SPA	PIB par habitant 2011, SPA, UE28=100
UE28	12 711 918	25 100	12 711 918	25 100	100
FRANCE (suite)	2 001 398	30 700	1 782 405	27 400	109
<i>Méditerranée</i>	<i>215 149</i>	<i>27 100</i>	<i>191 607</i>	<i>24 200</i>	<i>96</i>
Languedoc-Roussillon	63 103	23 500	56 198	20 900	83
Provence-Alpes-Côte d'Azur	143 966	29 200	128 213	26 000	104
Corse	8 080	25 600	7 196	22 800	91
<i>Départements d'Outre-Mer</i>	<i>36 842</i>	<i>19 700</i>	<i>32 811</i>	<i>17 600</i>	<i>70</i>
Guadeloupe**	8 733	21 600	7 777	19 200	77
Martinique**	8 453	21 600	7 528	19 200	77
Guyane**	3 566	14 800	3 176	13 200	53
Réunion**	16 090	19 300	14 329	17 200	69
CROATIA	44 384	10 400	65 320	15 300	61
Jadranska Hrvatska	30 297	10 600	44 587	15 600	62
Kontinentalna Hrvatska	14 087	10 000	20 732	14 700	59
ITALIE	1 580 410	26 000	1 547 036	25 500	102
<i>Nord Ovest</i>	<i>511 484</i>	<i>31 700</i>	<i>500 683</i>	<i>31 000</i>	<i>124</i>
Piemonte	125 997	28 200	123 336	27 600	110
Valle d'Aosta / Vallée d'Aoste	4 328	33 700	4 236	33 000	132
Liguria	43 998	27 200	43 069	26 700	106
Lombardia	337 161	33 900	330 042	33 200	132
<i>Nord Est</i>	<i>364 560</i>	<i>31 200</i>	<i>356 862</i>	<i>30 600</i>	<i>122</i>
Provincia Autonoma di Bolzano / Bozen	19 234	37 700	18 828	36 900	147
Provincia Autonoma di Trento	16 563	31 200	16 213	30 500	122
Veneto	149 527	30 200	146 369	29 600	118
Friuli-Venezia Giulia	36 628	29 600	35 855	29 000	116
Emilia-Romagna	142 609	32 100	139 597	31 400	125
<i>Centro (IT)</i>	<i>340 669</i>	<i>28 400</i>	<i>333 475</i>	<i>27 800</i>	<i>111</i>
Toscana	106 013	28 200	103 775	27 600	110
Umbria	21 533	23 700	21 078	23 200	93
Marche	40 877	26 100	40 014	25 500	102
Lazio	172 246	29 900	168 609	29 300	117
<i>Sud</i>	<i>243 895</i>	<i>17 200</i>	<i>238 744</i>	<i>16 800</i>	<i>67</i>
Abruzzo	30 073	22 400	29 438	21 900	87
Molise	6 414	20 100	6 278	19 700	78
Campania	93 635	16 000	91 658	15 700	63
Puglia	69 974	17 100	68 496	16 700	67
Basilicata	10 744	18 300	10 517	17 900	71
Calabria	33 055	16 400	32 357	16 100	64
<i>Isole</i>	<i>117 031</i>	<i>17 400</i>	<i>114 560</i>	<i>17 000</i>	<i>68</i>
Sicilia	83 956	16 600	82 183	16 300	65
Sardegna	33 075	19 700	32 377	19 300	77
<i>Extra-régional*</i>	<i>2 771</i>		<i>2 712</i>		
CHYPRE	17 979	21 100	20 101	23 600	94
LETTONIE	20 211	9 800	30 938	15 000	60
Extra-régional exclu	20 181	9 800	30 892	15 000	60
<i>Extra-régional*</i>	<i>30</i>		<i>46</i>		
LITUANIE	30 958	10 200	51 297	16 900	68
LUXEMBOURG (GRAND-DUCHÉ)	41 730	80 300	34 642	66 700	266
HONGRIE	98 921	9 900	168 114	16 900	67
<i>Közép Magyarország</i>	<i>48 297</i>	<i>16 200</i>	<i>82 080</i>	<i>27 600</i>	<i>110</i>
<i>Dunántúl</i>	<i>25 746</i>	<i>8 500</i>	<i>43 756</i>	<i>14 500</i>	<i>58</i>
Közép Dunántúl	9 524	8 700	16 186	14 800	59
Nyugat Dunántúl	10 031	10 100	17 048	17 100	68
Dél Dunántúl	6 191	6 600	10 521	11 200	45
<i>Alföld es Észak</i>	<i>24 877</i>	<i>6 300</i>	<i>42 279</i>	<i>10 600</i>	<i>42</i>
Észak Magyarország	7 011	5 900	11 915	10 000	40
Észak-Alföld	9 331	6 300	15 858	10 700	43
Dél-Alföld	8 536	6 500	14 506	11 100	44
MALTE	6 645	16 000	8 953	21 500	86
Extra-régional exclu	6 631	15 900	8 934	21 500	86
<i>Extra-régional*</i>	<i>14</i>		<i>19</i>		
PAYS-BAS	599 047	35 900	541 789	32 500	129
<i>Noord-Nederland</i>	<i>61 524</i>	<i>35 800</i>	<i>55 643</i>	<i>32 400</i>	<i>129</i>
Groningen	29 216	50 400	26 423	45 600	182
Friesland (NL)	18 827	29 100	17 028	26 300	105
Drenthe	13 481	27 500	12 192	24 800	99
<i>Oost-Nederland</i>	<i>106 486</i>	<i>30 100</i>	<i>96 308</i>	<i>27 200</i>	<i>109</i>
Overijssel	35 705	31 400	32 292	28 400	113
Gelderland	60 490	30 100	54 708	27 200	109
Flevoland	10 292	26 100	9 308	23 600	94
<i>West-Nederland</i>	<i>299 652</i>	<i>38 100</i>	<i>271 010</i>	<i>34 500</i>	<i>138</i>
Utrecht	52 096	42 300	47 117	38 200	152
Noord-Holland	109 282	40 500	98 836	36 600	146
Zuid-Holland	125 187	35 400	113 222	32 000	128
Zeeland	13 088	34 300	11 837	31 000	124
<i>Zuid-Nederland</i>	<i>125 594</i>	<i>35 100</i>	<i>113 589</i>	<i>31 700</i>	<i>127</i>
Noord-Brabant	89 539	36 400	80 981	32 900	131
Limburg (NL)	36 055	32 100	32 609	29 000	116
<i>Extra-régional*</i>	<i>5 790</i>		<i>5 237</i>		

PIB des régions de l'Union européenne

Région (NUTS 2010)	PIB 2011 Mio. EUR	PIB par habitant 2011, EUR	PIB 2011 Mio. SPA	PIB par habitant 2011, SPA	PIB par habitant 2011, SPA, UE28=100
UE28	12 711 918	25 100	12 711 918	25 100	100
AUTRICHE	299 240	35 700	271 183	32 300	129
<i>Ostösterreich</i>	<i>132 098</i>	<i>36 600</i>	<i>119 712</i>	<i>33 200</i>	<i>132</i>
Burgenland (AT)	6 830	24 000	6 189	21 700	87
Niederösterreich	47 327	29 400	42 889	26 600	106
Wien	77 942	45 600	70 634	41 300	165
<i>Südösterreich</i>	<i>54 349</i>	<i>30 800</i>	<i>49 253</i>	<i>27 900</i>	<i>111</i>
Kärnten	16 936	30 400	15 348	27 600	110
Steiermark	37 413	31 000	33 905	28 100	112
<i>Westösterreich</i>	<i>112 679</i>	<i>37 300</i>	<i>102 114</i>	<i>33 800</i>	<i>135</i>
Oberösterreich	50 677	35 900	45 926	32 500	130
Salzburg	21 856	41 300	19 807	37 500	149
Tirol	26 095	36 800	23 648	33 400	133
Vorarlberg	14 051	38 000	12 733	34 400	137
<i>Extra-régional*</i>	<i>115</i>		<i>104</i>		
POLOGNE	370 851	9 600	630 379	16 400	65
<i>Region Centralny</i>	<i>105 561</i>	<i>13 500</i>	<i>179 434</i>	<i>23 000</i>	<i>92</i>
Łódzkie	22 631	8 900	38 469	15 200	60
Mazowieckie	82 930	15 700	140 965	26 700	107
<i>Region Południowy</i>	<i>75 778</i>	<i>9 500</i>	<i>128 808</i>	<i>16 200</i>	<i>64</i>
Małopolskie	27 653	8 300	47 006	14 100	56
Śląskie	48 124	10 400	81 803	17 700	70
<i>Region Wschodni</i>	<i>45 537</i>	<i>6 700</i>	<i>77 405</i>	<i>11 400</i>	<i>46</i>
Lubelskie	14 208	6 500	24 150	11 100	44
Podkarpackie	13 840	6 500	23 525	11 100	44
Świętokrzyskie	9 181	7 200	15 606	12 200	49
Podlaskie	8 309	6 900	14 124	11 800	47
<i>Region Północno-Zachodni</i>	<i>56 714</i>	<i>9 200</i>	<i>96 403</i>	<i>15 600</i>	<i>62</i>
Wielkopolskie	34 569	10 000	58 761	17 000	68
Zachodniopomorskie	14 002	8 100	23 801	13 800	55
Lubuskie	8 143	8 000	13 841	13 500	54
<i>Region Południowo-Zachodni</i>	<i>39 646</i>	<i>10 100</i>	<i>67 390</i>	<i>17 100</i>	<i>68</i>
Dolnośląskie	31 815	10 900	54 080	18 500	74
Opolskie	7 830	7 700	13 310	13 100	52
<i>Region Północny</i>	<i>47 615</i>	<i>8 200</i>	<i>80 938</i>	<i>13 900</i>	<i>55</i>
Kujawsko-Pomorskie	16 597	7 900	28 212	13 400	54
Warmińsko-Mazurskie	10 098	6 900	17 164	11 800	47
Pomorskie	20 921	9 200	35 561	15 600	62
PORTUGAL	171 126	16 100	205 108	19 300	77
<i>Continente</i>	<i>162 087</i>	<i>16 000</i>	<i>194 274</i>	<i>19 200</i>	<i>77</i>
Norte	48 675	13 000	58 341	15 600	62
Algarve	7 152	16 400	8 573	19 700	79
Centro (PT)	31 629	13 300	37 910	16 000	64
Lisboa	63 572	22 500	76 196	26 900	107
Alentejo	11 059	14 700	13 255	17 700	70
<i>Região Autónoma dos Açores</i>	<i>3 714</i>	<i>15 100</i>	<i>4 451</i>	<i>18 200</i>	<i>72</i>
<i>Região Autónoma da Madeira</i>	<i>5 141</i>	<i>20 800</i>	<i>6 162</i>	<i>24 900</i>	<i>99</i>
<i>Extra-régional*</i>	<i>184</i>		<i>221</i>		
ROUMANIE	131 478	6 200	259 640	12 200	49
<i>Macroregiunea Unu</i>	<i>28 899</i>	<i>5 500</i>	<i>57 069</i>	<i>10 900</i>	<i>44</i>
Nord-Vest	14 401	5 300	28 439	10 500	42
Centru	14 498	5 800	28 630	11 400	45
<i>Macroregiunea Doi</i>	<i>27 465</i>	<i>4 200</i>	<i>54 237</i>	<i>8 400</i>	<i>33</i>
Nord-Est	13 458	3 600	26 576	7 200	29
Sud-Est	14 007	5 000	27 661	9 900	39
<i>Macroregiunea Trei</i>	<i>51 472</i>	<i>9 400</i>	<i>101 647</i>	<i>18 500</i>	<i>74</i>
Sud - Muntenia	16 479	5 100	32 542	10 000	40
Bucuresti - Ilfov	34 994	15 500	69 105	30 700	122
<i>Macroregiunea Patru</i>	<i>23 522</i>	<i>5 700</i>	<i>46 451</i>	<i>11 200</i>	<i>45</i>
Sud-Vest Oltenia	10 480	4 700	20 696	9 300	37
Vest	13 042	6 800	25 755	13 500	54
<i>Extra-régional*</i>	<i>120</i>		<i>237</i>		
SLOVÉNIE	36 150	17 600	43 477	21 200	84
Vzhodna Slovenija	15 944	14 700	19 176	17 700	71
Zahodna Slovenija	20 206	20 900	24 301	25 100	100
SLOVAQUIE	68 974	12 800	102 038	18 900	75
Bratislavský kraj	19 021	31 500	28 138	46 600	186
Západné Slovensko	22 510	12 200	33 300	18 100	72
Stredné Slovensko	13 520	10 000	20 001	14 800	59
Východné Slovensko	13 924	8 700	20 598	12 800	51
FINLANDE	188 744	35 000	156 520	29 000	116
<i>Manner-Suomi</i>	<i>187 481</i>	<i>35 000</i>	<i>155 473</i>	<i>29 000</i>	<i>116</i>
Länsi-Suomi	43 180	31 700	35 808	26 300	105
Helsinki-Uusimaa	71 242	46 200	59 079	38 300	153
Etelä-Suomi	35 718	30 800	29 620	25 600	102
Pohjois- ja Itä-Suomi	37 342	28 800	30 967	23 900	95
<i>Åland</i>	<i>1 174</i>	<i>41 700</i>	<i>974</i>	<i>34 600</i>	<i>138</i>
<i>Extra-régional*</i>	<i>88</i>		<i>73</i>		

PIB des régions de l'Union européenne

Région (NUTS 2010)	PIB 2011 Mio. EUR	PIB par habitant 2011, EUR	PIB 2011 Mio. SPA	PIB par habitant 2011, SPA	PIB par habitant 2011, SPA, UE28=100
UE28	12 711 918	25 100	12 711 918	25 100	100
SUÈDE	385 451	40 800	296 837	31 400	125
Östra Sverige	171 838	47 100	132 333	36 300	145
Stockholm	116 569	56 200	89 770	43 300	173
Östra Mellansverige	55 269	35 100	42 563	27 000	108
Södra Sverige	150 386	36 700	115 813	28 200	113
Småland med öarna	29 141	35 900	22 441	27 600	110
Sydsverige	48 754	34 800	37 546	26 800	107
Västsvrige	72 491	38 400	55 825	29 600	118
Norra Sverige	63 118	37 100	48 607	28 500	114
Norra Mellansverige	28 448	34 400	21 908	26 500	106
Mellersta Norrland	13 914	37 700	10 715	29 000	116
Övre Norrland	20 756	40 900	15 984	31 500	125
Extra-régional*	110		84		
ROYAUME-UNI	1 770 910	28 200	1 655 919	26 400	105
North East (England)	53 604	20 800	50 123	19 500	78
Tees Valley & Durham	22 275	19 100	20 828	17 900	71
Northumberland and Tyne & Wear	31 329	22 200	29 295	20 800	83
North West (England)	166 395	23 800	155 591	22 200	89
Cumbria	11 054	22 300	10 336	20 900	83
Greater Manchester	64 361	24 200	60 182	22 600	90
Lancashire	30 425	21 000	28 449	19 600	78
Cheshire	28 332	31 700	26 493	29 600	118
Merseyside	32 223	21 600	30 131	20 200	80
Yorkshire & the Humber	120 310	23 000	112 498	21 500	86
East Yorkshire & Northern Lincolnshire	19 560	21 500	18 290	20 100	80
North Yorkshire	18 991	24 000	17 757	22 400	89
South Yorkshire	26 630	20 000	24 901	18 700	75
West Yorkshire	55 129	25 000	51 549	23 300	93
East Midlands (England)	103 711	23 100	96 977	21 600	86
Derbyshire & Nottinghamshire	47 500	22 700	44 415	21 200	85
Leicestershire, Rutland & Northamptonshire	42 158	24 800	39 421	23 200	93
Lincolnshire	14 054	19 800	13 141	18 500	74
West Midlands (England)	126 336	22 700	118 133	21 200	85
Herefordshire, Worcestershire & Warwickshire	30 827	24 000	28 825	22 400	89
Shropshire & Staffordshire	32 244	20 700	30 150	19 300	77
West Midlands	63 266	23 300	59 158	21 800	87
East of England	148 692	25 600	139 037	23 900	95
East Anglia	59 897	25 200	56 007	23 600	94
Bedfordshire & Hertfordshire	49 423	28 700	46 214	26 800	107
Essex	39 372	23 000	36 815	21 500	86
London	394 759	48 500	369 126	45 400	181
Inner London	276 323	86 000	258 380	80 400	321
Outer London	118 436	24 100	110 746	22 500	90
South East (England)	255 188	29 800	238 618	27 800	111
Berkshire, Buckinghamshire & Oxfordshire	86 541	38 400	80 922	35 900	143
Surrey, East & West Sussex	78 099	28 700	73 027	26 800	107
Hampshire & Isle of Wight	51 652	27 400	48 298	25 600	102
Kent	38 896	22 700	36 370	21 200	85
South West (England)	130 633	24 900	122 151	23 200	93
Gloucestershire, Wiltshire & Bristol/Bath area	68 659	29 400	64 201	27 500	110
Dorset & Somerset	28 527	22 500	26 675	21 100	84
Cornwall & Isles of Scilly	9 187	17 300	8 590	16 200	64
Devon	24 259	21 600	22 684	20 200	80
Wales	60 428	19 900	56 504	18 600	74
West Wales & The Valleys	32 982	17 200	30 840	16 100	64
East Wales	27 446	24 500	25 664	22 900	91
Scotland	137 864	26 200	128 912	24 500	98
Eastern Scotland	52 647	26 200	49 229	24 500	98
South Western Scotland	55 130	23 800	51 550	22 300	89
North Eastern Scotland	20 138	42 700	18 831	39 900	159
Highlands & Islands	9 948	21 500	9 302	20 100	80
Northern Ireland	37 813	21 000	35 358	19 700	78
Extra-régional*	35 176		32 892		

* **Territoire extra-régional**: Le territoire extra-régional est constitué des parties du territoire économique d'un pays qui ne peuvent pas être attribuées à une seule et même région. Il se compose de l'espace aérien national, des eaux territoriales ainsi que du plateau continental situé dans les eaux internationales sur lequel le pays dispose de droits souverains, des enclaves territoriales, et des dépôts de pétrole, de gaz naturel, etc., exploités par des unités résidentes.

Jusqu'en 2011, la valeur ajoutée brute produite au sein du territoire extra-régional a été attribuée au prorata des régions habitées du pays concerné. L'ordre de grandeur de la valeur ajoutée brute extra-régionale dépend en particulier des ressources en termes de gaz naturel et de pétrole. Pour les États membres de l'UE, la part de la valeur ajoutée brute extra-régionale varie généralement de presque zéro à environ 2,5% de la valeur ajoutée brute totale au niveau national. En 2011, les États membres et la Commission européenne ont convenu de donner, aux instituts statistiques nationaux, la possibilité de calculer le produit intérieur brut (PIB) régional également pour le territoire extra-régional. Les valeurs du PIB qui en résultent sont disponibles uniquement en valeurs absolues ; le territoire extra-régional n'ayant pas, par définition, de population résidente.

Les États membres ont le droit, mais ne sont pas obligés, de calculer le PIB pour le territoire extra-régional. Aussi, dans le tableau joint à ce communiqué de presse, le PIB extra-régional n'apparaît que pour les États membres qui ont décidé de faire usage de cette possibilité.

** **Départements français d'outre-mer**: données estimées par Eurostat