

Comptes trimestriels des secteurs: premier trimestre 2012
Taux d'épargne des ménages pratiquement stable à 13,3% dans la
zone euro et à 11,6% dans l'UE27
Le revenu disponible réel des ménages a augmenté de 0,2% dans
la zone euro

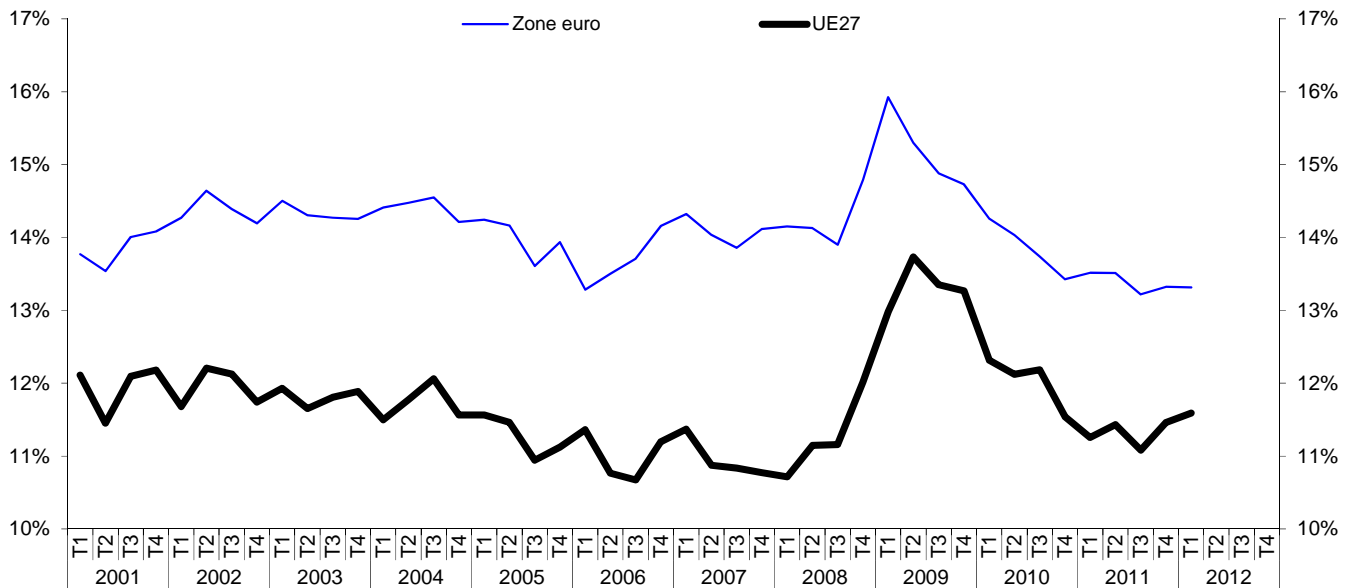
Au premier trimestre 2012, par rapport au quatrième trimestre 2011, le taux d'épargne des ménages et le taux d'investissement des ménages sont restés quasiment stables tant dans la **zone euro** (ZE17) que dans l'**UE27**. Dans la **zone euro**, le revenu disponible des ménages a progressé en termes réels de 0,2%, après avoir diminué de 0,5% au trimestre précédent.

Ces informations proviennent des données détaillées ajustées des variations saisonnières¹ sur les comptes européens trimestriels des secteurs institutionnels² publiées par **Eurostat, l'office statistique de l'Union européenne**, et la **Banque centrale européenne** (BCE).

Le taux d'épargne des ménages pratiquement stable dans les deux zones

Au premier trimestre 2012, le taux d'épargne brut³ des ménages s'est établi à 11,6% dans l'**UE27**⁴, contre 11,5% au quatrième trimestre 2011. Dans la **zone euro**⁵, le taux d'épargne des ménages a été de 13,3% au premier trimestre 2012, inchangé par rapport au trimestre précédent.

Taux d'épargne des ménages (corrige des variations saisonnières)

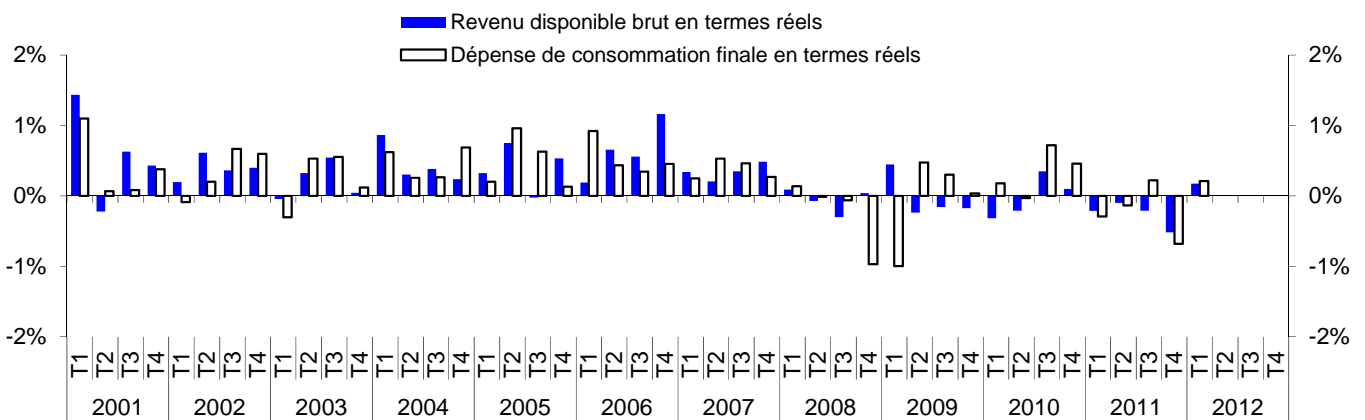


Le revenu disponible réel des ménages et la consommation en hausse dans la zone euro

Dans la **zone euro**, le taux d'épargne des ménages est resté stable, la dépense de consommation finale réelle progressant au même rythme (+0,2%) que le revenu disponible brut⁶ réel. Ce dernier a augmenté car le revenu nominal a progressé plus rapidement (+0,7%) que les prix à la consommation (+0,5%).

Croissance réelle du revenu disponible brut et de la dépense de consommation finale des ménages (zone euro)

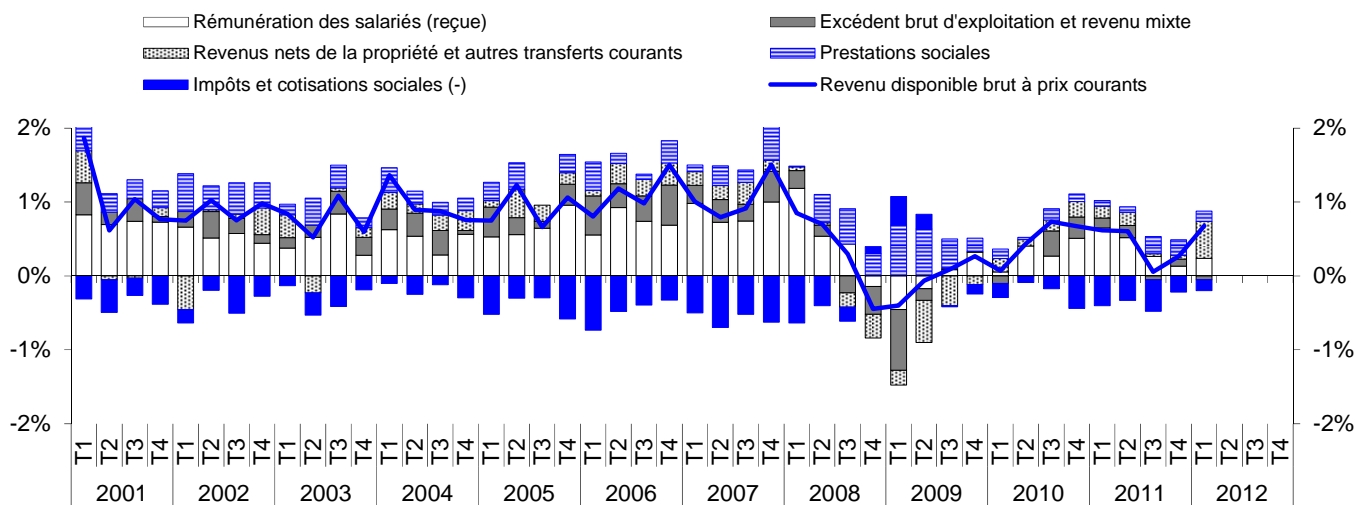
(données corrigées des variations saisonnières, variation par rapport au trimestre précédent)



L'augmentation du revenu disponible nominal des ménages (+0,7%) a été le résultat des contributions positives des revenus nets de la propriété et autres transferts (+0,5 point de pourcentage), de la rémunération des salariés (+0,2 pp) et des prestations sociales (+0,1 pp), tandis que les impôts et cotisations sociales ont eu un impact négatif (-0,1 pp).

Contributions des composantes de la croissance nominale du revenu disponible brut des ménages (zone euro)

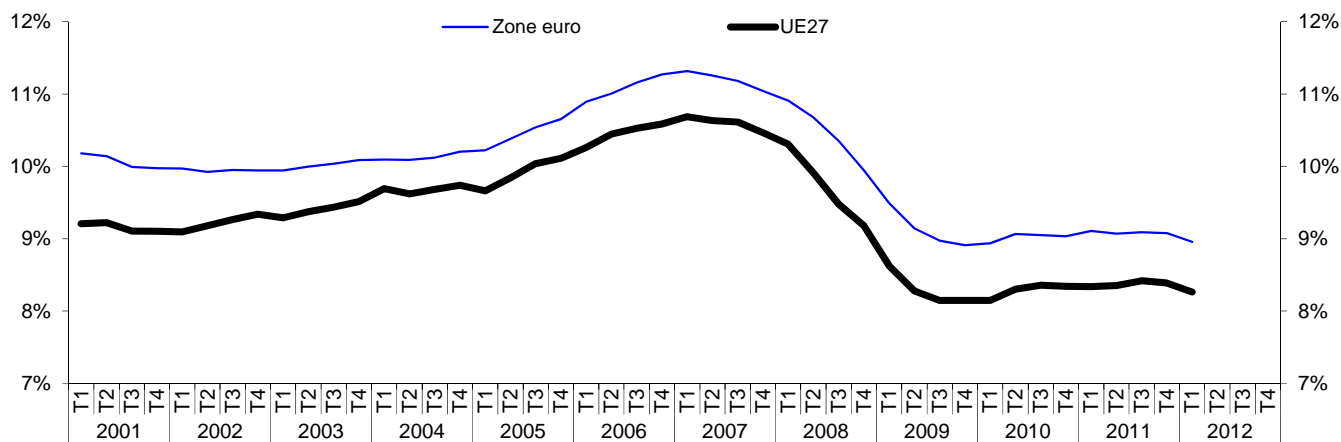
(données corrigées des variations saisonnières, variation par rapport au trimestre précédent)



Le taux d'investissement des ménages est resté à un niveau faible dans les deux zones

Dans l'UE27, le taux d'investissement brut⁷ des ménages s'est établi à 8,3% au premier trimestre 2012, contre 8,4% au trimestre précédent. Dans la **zone euro**, le taux d'investissement des ménages a été de 9,0%, contre 9,1% au trimestre précédent.

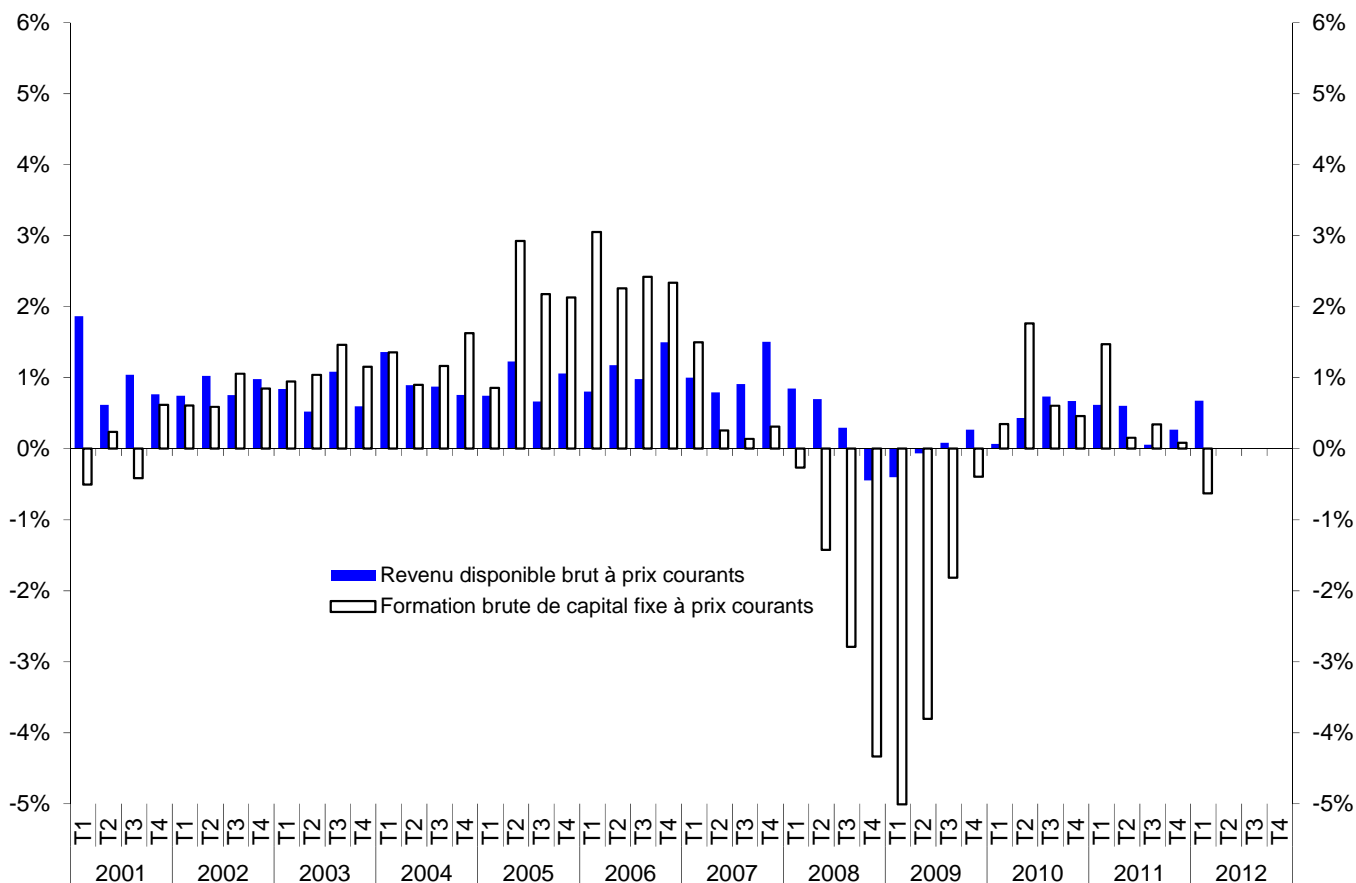
Taux d'investissement des ménages (corrige des variations saisonnières)



Dans la **zone euro**, la légère diminution du taux d'investissement a été due à la baisse (-0,6%) des investissements des ménages (formation brute de capital fixe, principalement en logements) alors que le revenu nominal disponible a augmenté (+0,7%).

Croissance nominale du revenu disponible brut et de la formation brute de capital fixe des ménages (zone euro)

(données corrigées des variations saisonnières, variation par rapport au trimestre précédent)



1. L'ajustement saisonnier a été effectué à l'aide de la méthode Tramo-Seats. Les séries corrigées des variations saisonnières sont calculées indirectement comme la somme des composantes corrigées des variations saisonnières.
2. Les secteurs institutionnels regroupent des unités économiques ayant des caractéristiques et un comportement similaires. On distingue les ménages (y compris les institutions sans but lucratif au service des ménages), les sociétés non financières, les sociétés financières, les administrations publiques et le reste du monde.
3. Le taux d'épargne brut des ménages est défini comme l'épargne brute divisée par le revenu disponible brut. Celui-ci est ajusté de la variation des droits des ménages sur les fonds de pension. L'épargne brute est la partie du revenu disponible brut qui n'est pas dépensée sous forme de consommation finale. Ainsi, le taux d'épargne augmente quand le revenu disponible brut croît plus vite que la dépense de consommation finale.
4. L'Union européenne (UE27) comprend 27 États membres: la Belgique, la Bulgarie, la République tchèque, le Danemark, l'Allemagne, l'Estonie, l'Irlande, la Grèce, l'Espagne, la France, l'Italie, Chypre, la Lettonie, la Lituanie, le Luxembourg, la Hongrie, Malte, les Pays-Bas, l'Autriche, la Pologne, le Portugal, la Roumanie, la Slovénie, la Slovaquie, la Finlande, la Suède et le Royaume-Uni, plus la Banque centrale européenne et les institutions de l'UE.
5. La zone euro (ZE17) comprend 17 États membres: la Belgique, l'Allemagne, l'Estonie, l'Irlande, la Grèce, l'Espagne, la France, l'Italie, Chypre, le Luxembourg, Malte, les Pays-Bas, l'Autriche, le Portugal, la Slovaquie, la Slovénie et la Finlande, plus la Banque centrale européenne.
6. Le revenu réel brut disponible des ménages est défini comme le revenu brut nominal disponible des ménages divisé par le déflateur (indice des prix) des dépenses de consommation finale des ménages.
7. Le taux d'investissement brut des ménages est défini comme la formation brute de capital fixe divisée par le revenu brut disponible, ajusté de la variation des droits des ménages sur les fonds de pension. L'investissement des ménages consiste principalement en l'achat et la rénovation de logements.

Information méthodologique

Les comptes sectoriels européens sont établis conformément au **Système européen des comptes (SEC 95)** et couvrent la période allant du premier trimestre 1999 au premier trimestre 2012. Les comptes européens des secteurs institutionnels ne sont pas la simple somme des données des différents pays. L'établissement de ces comptes comporte six étapes spécifiques: (1) conversion en euros, (2) estimation des pays manquants, (3) incorporation des Institutions européennes, (4) estimation des flux entre la zone euro/l'UE et les pays tiers, (5) équilibrage des comptes et (6) correction des variations saisonnières des séries clés.

En raison de la **conversion en euros**, les taux de croissance des agrégats de l'UE peuvent être influencés par les mouvements des taux de change et doivent donc être interprétés avec prudence. Pour cette raison, les taux de croissance nominaux (graphique et tableau 3) sont disponibles seulement pour la zone euro. L'impact en est cependant quasiment nul sur des ratios comme le taux d'épargne et le taux d'investissement.

Tels qu'établis par les États membres, les **comptes du reste du monde** enregistrent les transactions entre l'économie nationale et l'ensemble des unités non résidentes, y compris celles situées dans les autres États membres de l'UE. Pour mesurer les opérations extérieures de la zone euro/de l'UE, il est donc nécessaire de retrancher les flux transfrontaliers au sein de la zone considérée. Les déséquilibres entre les importations et exportations intra-UE, appelés «asymétries», sont alors éliminés. Actuellement, les flux intra et les asymétries qui en résultent ne sont pas retirés dans les autres domaines des comptes nationaux d'Eurostat. C'est la raison pour laquelle les comptes européens des secteurs institutionnels affichent une cohérence interne mais présentent des écarts par rapport aux autres données des comptes nationaux.

Pour des **données et informations méthodologiques détaillées**, voir le site web d'Eurostat:

<http://ec.europa.eu/eurostat/sectoraccounts> et le site web de la BCE: <http://www.ecb.eu/stats/acc/html/index.en.html>.

Politique de publication et de révision

Les communiqués de presse trimestriels sont publiés quatre mois après la fin de chaque trimestre. Le prochain communiqué sera diffusé le 30 octobre 2012.

L'ensemble des séries temporelles est révisé chaque trimestre. Par rapport aux données publiées dans le communiqué de presse 65/2012 du 30 avril 2012, le taux d'épargne des ménages pour le quatrième trimestre 2011 a été révisé de 13,7% à 13,3% dans la zone euro et de 11,8% à 11,5% dans l'UE27. Le taux d'investissement des ménages a été révisé de 9,2% à 9,1% dans la zone euro et est resté inchangé à 8,4% dans l'UE27. Le taux de croissance du revenu disponible réel des ménages a été révisé de -0,4% à -0,5%.

La BCE et Eurostat publient des comptes non financiers et financiers intégrés, y compris la partie financière des comptes de patrimoine, pour la zone euro. Eurostat publie également les comptes non financiers de l'Union européenne.

Le site web d'Eurostat présente les comptes sectoriels **annuels** détaillés des États membres, ainsi que certains indicateurs clés dérivés, qui incluent des indicateurs additionnels de profitabilité et des ratios d'endettement.

L'ensemble complet des comptes **trimestriels** de secteurs est publié seulement pour les agrégats de la zone euro / l'UE27. Cependant, un sous-ensemble d'indicateurs clés trimestriels est disponible 105 jours après la fin de chaque trimestre sur <http://ec.europa.eu/eurostat/sectoraccounts> (voir "Données trimestrielles") pour 15 des 18 membres de l'Espace Économique Européen (EEE) dont le PIB est supérieur à 1% du total de l'UE27. Les 12 autres membres de l'EEE, dont le PIB est inférieur à 1% du total de l'UE27, ne sont pas tenus de transmettre à Eurostat les comptes trimestriels des ménages.

<p>Publié par: Service de Presse d'Eurostat</p> <p>Tim ALLEN Tél: +352-4301-33 444 eurostat-pressoffice@ec.europa.eu</p> <p>Communiqués de presse d'Eurostat sur internet: http://ec.europa.eu/eurostat</p>	<p>Pour plus d'information sur les données:</p> <p>Cristina CALIZZANI Sigita GRUNDIZA Péter GÁL</p> <p>Tél: +352-4301-31 542 Tél: +352-4301-36 120 estat-sector-query@ec.europa.eu</p>
---	--

Principaux Indicateurs Économiques Européens: <http://ec.europa.eu/eurostat/euroindicators>

Tableau 1: Indicateurs clés de la zone euro (ZE17) et de l'Union européenne (UE27)

		Zone euro (ZE17)				Union européenne (UE27)			
		Taux d'épargne, %		Taux d'investissement, %		Taux d'épargne, %		Taux d'investissement, %	
		Données non désaisonnalisées	Données désaisonnalisées	Données non désaisonnalisées	Données désaisonnalisées	Données non désaisonnalisées	Données désaisonnalisées	Données non désaisonnalisées	Données désaisonnalisées
2001	T1	12,8	13,8	10,0	10,2	11,0	12,1	9,1	9,2
	T2	16,7	13,5	10,0	10,1	14,9	11,5	9,0	9,2
	T3	12,9	14,0	10,2	10,0	10,7	12,1	9,3	9,1
	T4	13,4	14,1	10,0	10,0	11,9	12,2	9,1	9,1
2002	T1	13,1	14,3	9,8	10,0	10,8	11,7	9,0	9,1
	T2	18,1	14,6	9,7	9,9	15,8	12,2	8,9	9,2
	T3	12,8	14,4	10,2	10,0	10,3	12,1	9,5	9,3
	T4	13,7	14,2	10,0	9,9	11,5	11,7	9,4	9,3
2003	T1	13,5	14,5	9,7	9,9	11,1	11,9	9,1	9,3
	T2	17,6	14,3	9,8	10,0	15,2	11,7	9,1	9,4
	T3	12,7	14,3	10,3	10,0	10,0	11,8	9,7	9,4
	T4	13,5	14,3	10,2	10,1	11,3	11,9	9,7	9,5
2004	T1	13,3	14,4	9,8	10,1	10,4	11,5	9,5	9,7
	T2	17,9	14,5	9,9	10,1	15,0	11,8	9,4	9,6
	T3	12,6	14,6	10,4	10,1	9,8	12,1	10,0	9,7
	T4	13,5	14,2	10,4	10,2	10,8	11,6	10,0	9,7
2005	T1	12,9	14,2	10,0	10,2	10,2	11,6	9,5	9,7
	T2	17,8	14,2	10,2	10,4	14,9	11,5	9,6	9,8
	T3	11,5	13,6	10,8	10,5	8,5	10,9	10,3	10,0
	T4	13,4	13,9	10,9	10,7	10,6	11,1	10,3	10,1
2006	T1	11,6	13,3	10,7	10,9	9,6	11,4	10,2	10,3
	T2	17,6	13,5	10,7	11,0	14,7	10,8	10,1	10,4
	T3	11,4	13,7	11,4	11,2	8,3	10,7	10,8	10,5
	T4	13,6	14,2	11,5	11,3	10,8	11,2	10,8	10,6
2007	T1	12,7	14,3	11,2	11,3	9,4	11,4	10,6	10,7
	T2	18,5	14,0	10,9	11,3	15,1	10,9	10,3	10,6
	T3	11,5	13,9	11,4	11,2	8,2	10,8	10,9	10,6
	T4	13,4	14,1	11,2	11,0	10,2	10,8	10,7	10,5
2008	T1	12,5	14,2	10,7	10,9	8,8	10,7	10,2	10,3
	T2	18,4	14,1	10,4	10,7	15,2	11,1	9,7	9,9
	T3	11,6	13,9	10,7	10,4	8,5	11,2	9,9	9,5
	T4	14,2	14,8	10,1	9,9	11,6	12,0	9,3	9,2
2009	T1	14,4	15,9	9,2	9,5	11,3	13,0	8,4	8,6
	T2	19,0	15,3	8,9	9,1	17,3	13,7	8,1	8,3
	T3	12,5	14,9	9,3	9,0	10,8	13,4	8,5	8,1
	T4	14,5	14,7	9,0	8,9	13,1	13,3	8,2	8,1
2010	T1	12,8	14,3	8,7	8,9	10,7	12,3	7,9	8,1
	T2	17,7	14,0	9,0	9,1	15,7	12,1	8,2	8,3
	T3	11,2	13,7	9,4	9,1	9,4	12,2	8,7	8,4
	T4	13,4	13,4	9,0	9,0	11,3	11,5	8,4	8,3
2011	T1	11,8	13,5	8,9	9,1	9,5	11,3	8,1	8,3
	T2	17,2	13,5	9,0	9,1	15,1	11,4	8,3	8,4
	T3	10,7	13,2	9,4	9,1	8,4	11,1	8,8	8,4
	T4	13,2	13,3	9,1	9,1	11,2	11,5	8,5	8,4
2012	T1	11,7	13,3	8,8	9,0	9,8	11,6	8,0	8,3

Tableau 2: Revenu disponible brut et ses composantes, dépense de consommation finale et formation brute de capital fixe des ménages dans la zone euro (ZE17)
(millions d'euros à prix courants, corrigés des variations saisonnières)

		Revenu disponible brut						Dépense de consommation finale	Formation brute de capital fixe
		Rémunération des salariés (reçue)	Excédent brut d'exploitation et revenu mixte	Revenus nets de la propriété et autres transferts courants nets	Prestations sociales	Impôts et cotisations sociales (-)	Total		
2001	T1	862078	283054	188132	311046	485888	1158423	1009146	119138
	T2	870096	285018	187547	313933	491011	1165583	1018316	119422
	T3	878706	288570	187200	316945	493720	1177701	1023294	118926
	T4	887277	289438	188612	319612	498212	1186727	1030608	119658
2002	T1	895112	291920	183236	325723	500382	1195608	1035343	120385
	T2	901252	296210	183498	329597	502696	1207861	1041703	121095
	T3	908157	298663	184216	334708	508785	1216958	1052733	122371
	T4	913519	300111	188577	338847	512137	1228917	1065145	123409
2003	T1	918174	301819	192348	340641	513748	1239234	1071280	124576
	T2	924622	303868	189532	345192	517501	1245713	1079098	125872
	T3	935067	307692	190065	349035	522644	1259215	1090879	127714
	T4	938587	310739	191703	350717	525014	1266731	1098247	129187
2004	T1	946522	314274	194507	354952	526280	1283975	1110489	130942
	T2	953375	318316	196106	357152	529463	1295487	1119906	132117
	T3	957052	322623	198749	359428	531031	1306821	1128342	133659
	T4	964417	323278	202262	361660	534911	1316705	1141993	135833
2005	T1	971390	328544	203438	364897	541716	1326553	1149111	136999
	T2	978782	331620	208499	369676	545702	1342875	1165663	141009
	T3	987433	332892	211451	369556	549555	1351777	1181049	144078
	T4	1000348	336750	213509	372941	557452	1366095	1188762	147149
2006	T1	1007909	343959	214527	378196	567477	1377114	1207129	151641
	T2	1020642	348416	218233	380145	574078	1393358	1218664	155068
	T3	1030915	353210	221338	381165	579598	1407030	1228023	158819
	T4	1040574	360858	225531	385400	584212	1428150	1237733	162532
2007	T1	1054557	364389	228157	386699	591327	1442474	1249031	164967
	T2	1064980	368844	230883	390564	601356	1453915	1262995	165392
	T3	1075789	372115	235199	392965	608886	1467181	1275962	165624
	T4	1090460	378162	237345	401367	618055	1489279	1292365	166143
2008	T1	1108085	381763	238065	401533	627524	1501923	1303930	165705
	T2	1116124	384003	238575	407304	633588	1512418	1313795	163341
	T3	1122630	380543	235678	414516	636488	1516880	1320774	158786
	T4	1120472	374834	230805	419115	635080	1510146	1301667	151902
2009	T1	1113591	362469	227780	429450	629210	1504082	1277828	144292
	T2	1111023	360074	219238	438996	626230	1503101	1286091	138804
	T3	1112301	360329	213204	444981	626447	1504367	1293116	136282
	T4	1117128	360521	211462	447650	628366	1508395	1299277	135743
2010	T1	1117915	358982	214215	449586	631264	1509434	1306600	136213
	T2	1124033	358843	215487	450076	632451	1515988	1314599	138621
	T3	1128081	364010	217730	452368	635070	1527118	1329121	139458
	T4	1135855	368408	220901	453968	641756	1537376	1342836	140100
2011	T1	1145851	370463	223322	455124	647925	1546835	1350016	142162
	T2	1153852	372997	226101	456283	653009	1556224	1357697	142380
	T3	1157958	372205	226620	459947	659621	1557109	1364319	142868
	T4	1160022	373666	227474	463134	663018	1561278	1365702	142989
2012	T1	1163725	372886	235236	465301	665320	1571828	1375421	142090

Tableau 3: Revenu disponible brut et ses composantes, dépense de consommation finale et son déflateur, formation brute de capital fixe des ménages dans la zone euro (ZE17)

(données corrigées des variations saisonnières, variation en % par rapport au trimestre précédent)

		Croissance nominale des composantes du revenu disponible brut					Contribution* des composantes à la croissance nominale du revenu disponible brut					Croissance nominale			Croissance du déflateur de la dépense de consommation finale**	Croissance réelle	
		Rémunération des salariés (reçue)	Excédent brut d'exploitation et revenu mixte	Revenus nets de la propriété et autres transferts courants nets	Prestations sociales	Impôts et cotisations sociales (-)	Rémunération des salariés (reçue)	Excédent brut d'exploitation et revenu mixte	Revenus nets de la propriété et autres transferts courants nets	Prestations sociales	Impôts et cotisations sociales	Revenu disponible brut	Dépense de consommation finale	Formation brute de capital fixe		Revenu disponible brut	Dépense de consommation finale
2001	T1	1,1	1,8	2,7	1,8	0,7	0,8	0,4	0,4	0,5	-0,3	1,9	1,5	-0,5	0,4	1,4	1,1
	T2	0,9	0,7	-0,3	0,9	1,1	0,7	0,2	-0,1	0,2	-0,4	0,6	0,9	0,2	0,8	-0,2	0,1
	T3	1,0	1,2	-0,2	1,0	0,6	0,7	0,3	0,0	0,3	-0,2	1,0	0,5	-0,4	0,4	0,6	0,1
	T4	1,0	0,3	0,8	0,8	0,9	0,7	0,1	0,1	0,2	-0,4	0,8	0,7	0,6	0,3	0,4	0,4
2002	T1	0,9	0,9	-2,9	1,9	0,4	0,7	0,2	-0,5	0,5	-0,2	0,7	0,5	0,6	0,5	0,2	-0,1
	T2	0,7	1,5	0,1	1,2	0,5	0,5	0,4	0,0	0,3	-0,2	1,0	0,6	0,6	0,4	0,6	0,2
	T3	0,8	0,8	0,4	1,6	1,2	0,6	0,2	0,1	0,4	-0,5	0,8	1,1	1,1	0,4	0,4	0,7
	T4	0,6	0,5	2,4	1,2	0,7	0,4	0,1	0,4	0,3	-0,3	1,0	1,2	0,8	0,6	0,4	0,6
2003	T1	0,5	0,6	2,0	0,5	0,3	0,4	0,1	0,3	0,1	-0,1	0,8	0,6	0,9	0,9	0,0	-0,3
	T2	0,7	0,7	-1,5	1,3	0,7	0,5	0,2	-0,2	0,4	-0,3	0,5	0,7	1,0	0,2	0,3	0,5
	T3	1,1	1,3	0,3	1,1	1,0	0,8	0,3	0,0	0,3	-0,4	1,1	1,1	1,5	0,5	0,5	0,6
	T4	0,4	1,0	0,9	0,5	0,5	0,3	0,2	0,1	0,1	-0,2	0,6	0,7	1,2	0,6	0,0	0,1
2004	T1	0,8	1,1	1,5	1,2	0,2	0,6	0,3	0,2	0,3	-0,1	1,4	1,1	1,4	0,5	0,9	0,6
	T2	0,7	1,3	0,8	0,6	0,6	0,5	0,3	0,1	0,2	-0,2	0,9	0,8	0,9	0,6	0,3	0,3
	T3	0,4	1,4	1,3	0,6	0,3	0,3	0,3	0,2	0,2	-0,1	0,9	0,8	1,2	0,5	0,4	0,3
	T4	0,8	0,2	1,8	0,6	0,7	0,6	0,1	0,3	0,2	-0,3	0,8	1,2	1,6	0,5	0,2	0,7
2005	T1	0,7	1,6	0,6	0,9	1,3	0,5	0,4	0,1	0,2	-0,5	0,7	0,6	0,9	0,4	0,3	0,2
	T2	0,8	0,9	2,5	1,3	0,7	0,6	0,2	0,4	0,4	-0,3	1,2	1,4	2,9	0,5	0,8	1,0
	T3	0,9	0,4	1,4	0,0	0,7	0,6	0,1	0,2	0,0	-0,3	0,7	1,3	2,2	0,7	0,0	0,6
	T4	1,3	1,2	1,0	0,9	1,4	1,0	0,3	0,2	0,3	-0,6	1,1	0,7	2,1	0,5	0,5	0,1
2006	T1	0,8	2,1	0,5	1,4	1,8	0,6	0,5	0,1	0,4	-0,7	0,8	1,5	3,1	0,6	0,2	0,9
	T2	1,3	1,3	1,7	0,5	1,2	0,9	0,3	0,3	0,1	-0,5	1,2	1,0	2,3	0,5	0,7	0,4
	T3	1,0	1,4	1,4	0,3	1,0	0,7	0,3	0,2	0,1	-0,4	1,0	0,8	2,4	0,4	0,6	0,3
	T4	0,9	2,2	1,9	1,1	0,8	0,7	0,5	0,3	0,3	-0,3	1,5	0,8	2,3	0,3	1,2	0,5
2007	T1	1,3	1,0	1,2	0,3	1,2	1,0	0,2	0,2	0,1	-0,5	1,0	0,9	1,5	0,7	0,3	0,2
	T2	1,0	1,2	1,2	1,0	1,7	0,7	0,3	0,2	0,3	-0,7	0,8	1,1	0,3	0,6	0,2	0,5
	T3	1,0	0,9	1,9	0,6	1,3	0,7	0,2	0,3	0,2	-0,5	0,9	1,0	0,1	0,6	0,3	0,5
	T4	1,4	1,6	0,9	2,1	1,5	1,0	0,4	0,1	0,6	-0,6	1,5	1,3	0,3	1,0	0,5	0,3
2008	T1	1,6	1,0	0,3	0,0	1,5	1,2	0,2	0,0	0,0	-0,6	0,8	0,9	-0,3	0,8	0,1	0,1
	T2	0,7	0,6	0,2	1,4	1,0	0,5	0,1	0,0	0,4	-0,4	0,7	0,8	-1,4	0,8	-0,1	0,0
	T3	0,6	-0,9	-1,2	1,8	0,5	0,4	-0,2	-0,2	0,5	-0,2	0,3	0,5	-2,8	0,6	-0,3	-0,1
	T4	-0,2	-1,5	-2,1	1,1	-0,2	-0,1	-0,4	-0,3	0,3	0,1	-0,4	-1,4	-4,3	-0,5	0,0	-1,0
2009	T1	-0,6	-3,3	-1,3	2,5	-0,9	-0,5	-0,8	-0,2	0,7	0,4	-0,4	-1,8	-5,0	-0,8	0,4	-1,0
	T2	-0,2	-0,7	-3,8	2,2	-0,5	-0,2	-0,2	-0,6	0,6	0,2	-0,1	0,6	-3,8	0,2	-0,2	0,5
	T3	0,1	0,1	-2,8	1,4	0,0	0,1	0,0	-0,4	0,4	0,0	0,1	0,5	-1,8	0,2	-0,2	0,3
	T4	0,4	0,1	-0,8	0,6	0,3	0,3	0,0	-0,1	0,2	-0,1	0,3	0,5	-0,4	0,4	-0,2	0,0
2010	T1	0,1	-0,4	1,3	0,4	0,5	0,1	-0,1	0,2	0,1	-0,2	0,1	0,6	0,3	0,4	-0,3	0,2
	T2	0,5	0,0	0,6	0,1	0,2	0,4	0,0	0,1	0,0	-0,1	0,4	0,6	1,8	0,6	-0,2	0,0
	T3	0,4	1,4	1,0	0,5	0,4	0,3	0,3	0,1	0,2	-0,2	0,7	1,1	0,6	0,4	0,3	0,7
	T4	0,7	1,2	1,5	0,4	1,1	0,5	0,3	0,2	0,1	-0,4	0,7	1,0	0,5	0,6	0,1	0,5
2011	T1	0,9	0,6	1,1	0,3	1,0	0,7	0,1	0,2	0,1	-0,4	0,6	0,5	1,5	0,8	-0,2	-0,3
	T2	0,7	0,7	1,2	0,3	0,8	0,5	0,2	0,2	0,1	-0,3	0,6	0,6	0,2	0,7	-0,1	-0,1
	T3	0,4	-0,2	0,2	0,8	1,0	0,3	-0,1	0,0	0,2	-0,4	0,1	0,5	0,3	0,3	-0,2	0,2
	T4	0,2	0,4	0,4	0,7	0,5	0,1	0,1	0,1	0,2	-0,2	0,3	0,1	0,1	0,8	-0,5	-0,7
2012	T1	0,3	-0,2	3,4	0,5	0,3	0,2	0,0	0,5	0,1	-0,1	0,7	0,7	-0,6	0,5	0,2	0,2

* La contribution "C" d'un élément "E" à la croissance d'un agrégat "A" entre T-1 et T est $C_T = (E_T - E_{T-1}) / A_{T-1}$. Elle est également égale au taux de croissance de l'élément $(E_T - E_{T-1})/E_{T-1}$ multiplié par son poids dans l'agrégat à la période précédente E_{T-1}/A_{T-1} .

** Déflateur de la dépense de consommation finale des ménages corrigée des variations saisonnières (y compris les institutions sans but lucratif au service des ménages) utilisé également pour déflater le revenu disponible brut.